



MINISTRE DE LA SANTE ET DE LA POPULATION

=====

DIRECTION GENERALE DES SOINS ET SERVICES

=====

DIRECTION DE L'ÉPIDÉMIOLOGIE
ET DE LA LUTTE CONTRE LA MALADIE

=====



Organisation
mondiale de la Santé
Congo

SITREP N° 10

Épidémies de Choléra, Shigellose et de fièvre typhoïde au Congo

DATE DE NOTIFICATION DU 1^{er} CAS :

28 Juin 2023

PÉRIODE RAPPORTÉE :

01 au 03 Août 2023

DATE DE PUBLICATION :

4 Août 2023



Fig. 1: Arrivée des experts Russes à Dolisie pour appuyer la riposte



Fig. 2: Réunion inaugurale de la coordination départementale de riposte du Niari aux épidémies de Choléra, Shigellose et de Fièvre Typhoïde dans le NIARI

I. POINTS SAILLANTS

- Tenue de la réunion inaugurale de la coordination départementale de riposte aux épidémies de shigellose, fièvre typhoïde et cholera à Dolisie, dans le Niari ;
- Arrivée des experts russes (épidémiologiste, infectiologue, ingénieur bio- médical, virologue), à Dolisie pour soutenir la riposte ;
- Validation du plan départemental de riposte aux épidémies de choléra, shigellose et fièvre typhoïde à Dolisie dans le département du Niari ;
- Tenue de la réunion de sensibilisation des chefs de quartiers de Dolisie dans le cadre du renforcement de la surveillance à base communautaire ;
- 2 nouveaux cas de Shigellose et 5 nouveaux cas de fièvre typhoïde confirmés dans le Niari ;
- 1 nouveau décès notifié d'un cas probable de shigellose dans le département du Niari.

II. SITUATION EPIDEMIOLOGIQUE

Au 03/08/2023, la situation épidémiologique se présente comme suit :

- 21 cas de choléra confirmés par le Laboratoire National de Santé Publique (17 dans le Niari et 4 à Pointe- Noire), dont 11 co-infections de Choléra et Shigellose et 1 cas de co-infection Fièvre-Typhoïde et Choléra ;
- 52 cas confirmés de Shigellose dont 48 dans le Niari, 1 à Brazzaville, 1 dans le Pool et 2 à Pointe- Noire ;
- 12 cas confirmés de Fièvre-Typhoïde (dont 10 à Dolisie, 1 à Pointe- Noire et 1 dans la Bouenza) ;
- 69 patients opérés pour perforation intestinale (58 à Dolisie et 11 à Pointe- Noire) ;
- 46 décès (29 à Dolisie, 12 à Pointe-Noire, 3 dans la Bouenza, 1 dans le Kouilou et 1 à Brazzaville).

Tableau I : Synthèse de la situation des cas suspects et confirmés des épidémies de choléra, shigellose et fièvre typhoïde au 03 Août 2023.

Maladies	Cas suspects		Cas confirmés	
	Dans les 48 heures	Cumul depuis le 28 juin	Dans les 48 heures	Cumul depuis le 28 juin
Fièvre Typhoïde	31	903	5	12
Shigellose	3	948	2	52
Choléra	0	65	0	21

III. SITUATION DES CAS SUSPECTS

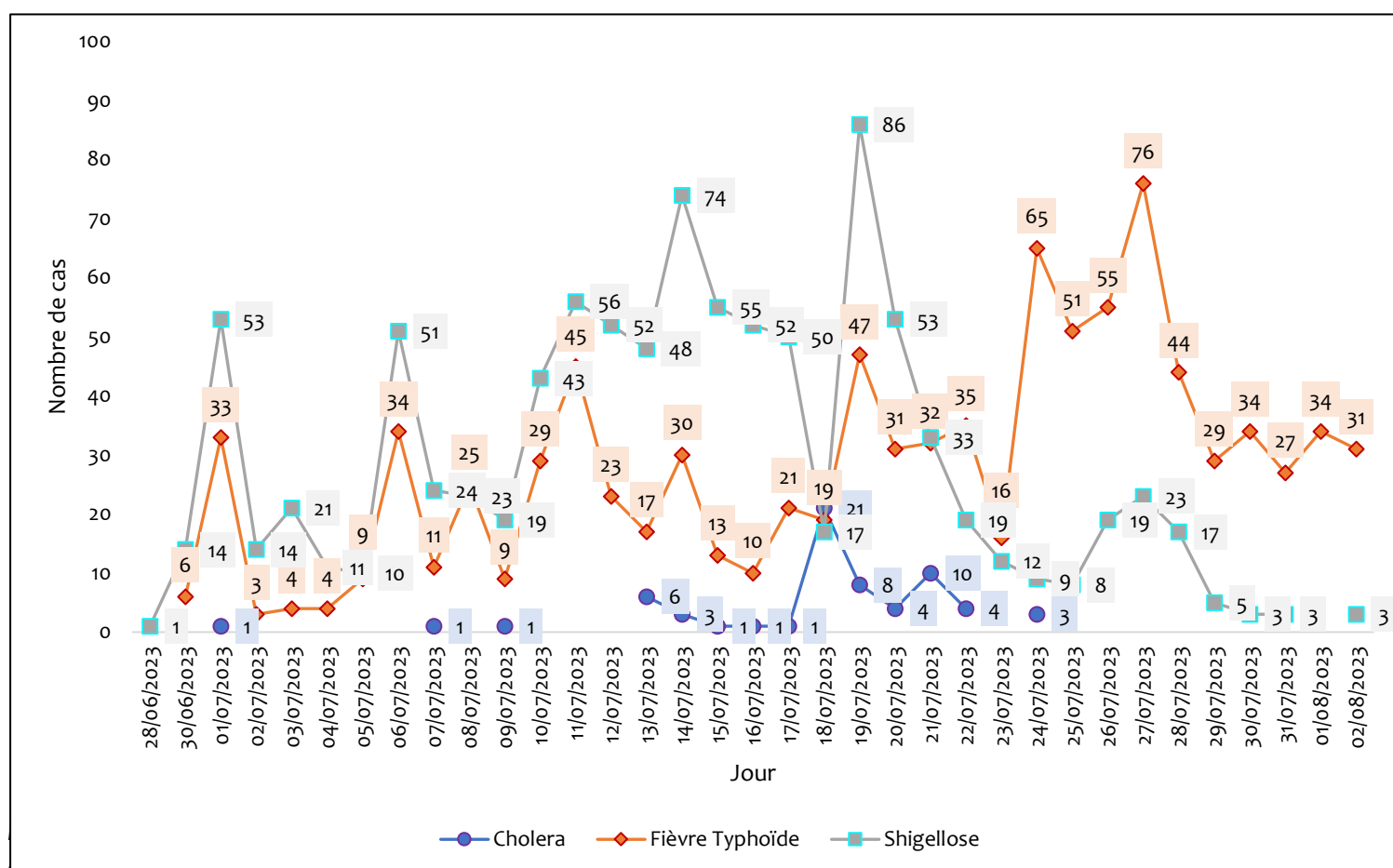


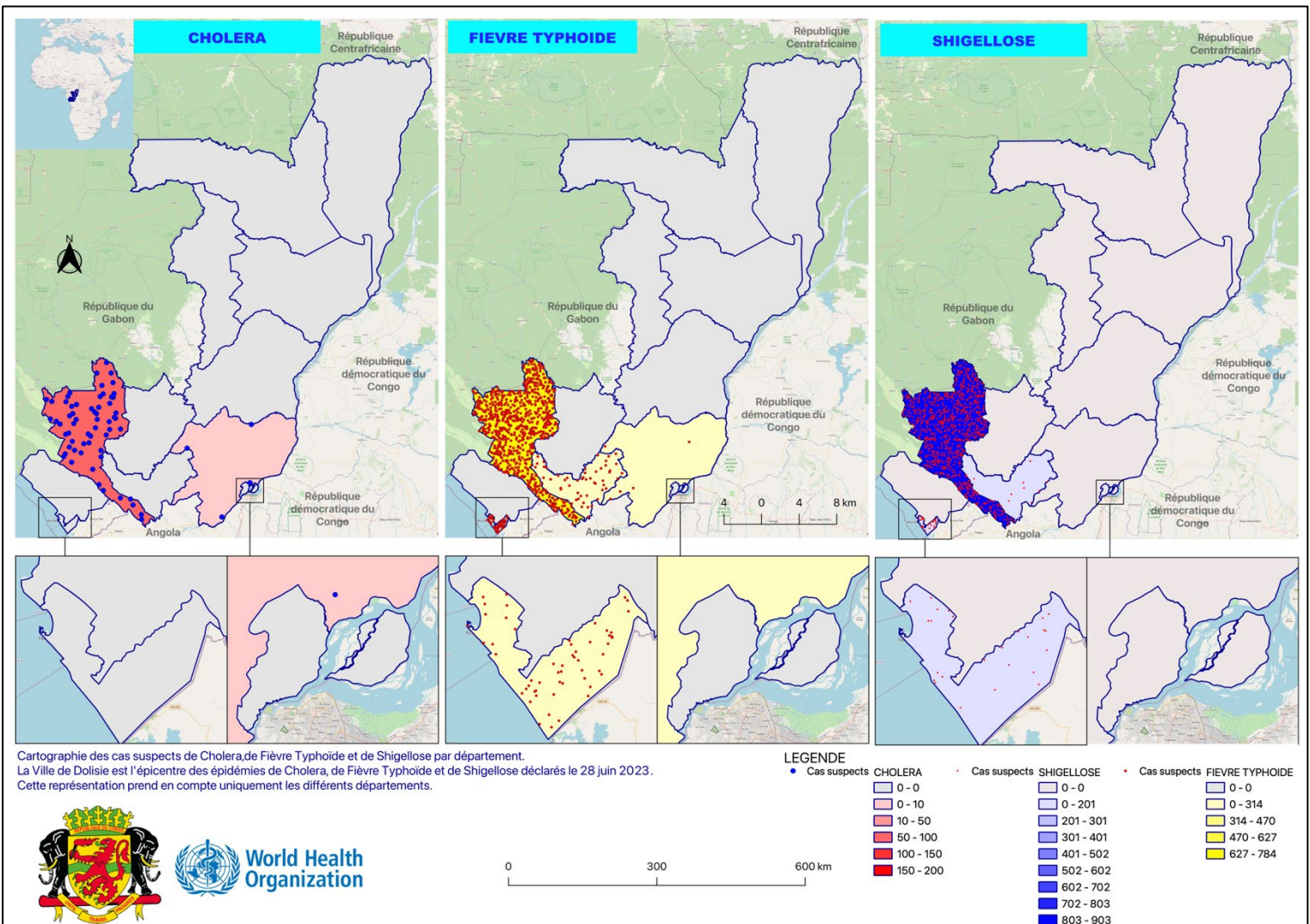
Fig. 3 : Courbe épidémique des cas suspects de choléra, de shigellose et de fièvre typhoïde du 28 juin au 03 août 2023.

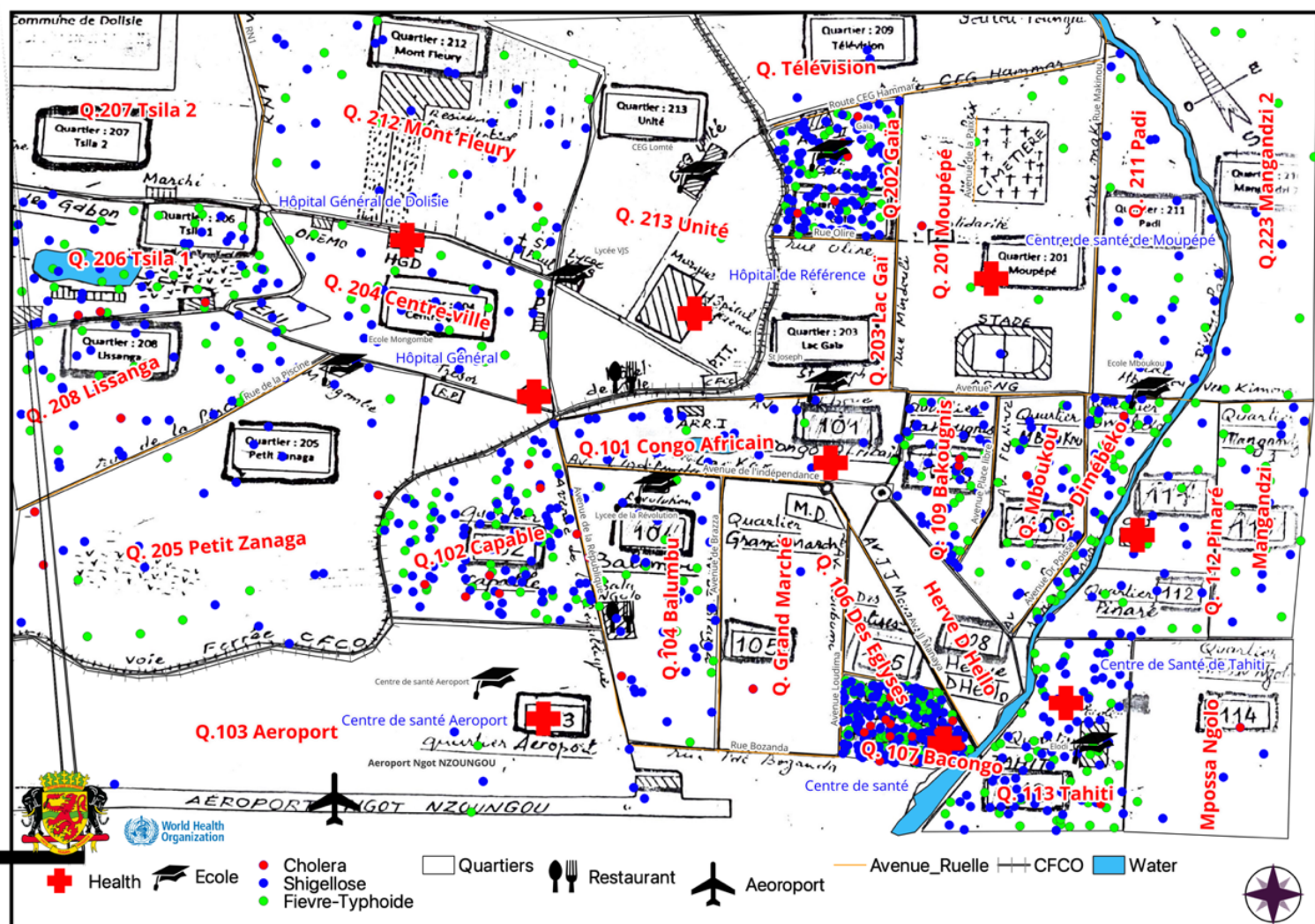
Cette courbe épidémique montre que la situation des épidémies de choléra et shigellose semblent sous contrôle. Cependant, pour la fièvre typhoïde, une évolution intermittente est observée depuis le début de l'épidémie.

Tableau II : Répartition des cas suspects de fièvre typhoïde, de shigellose et de choléra par département, à la date du 03 Août 2023.

Départements	Choléra		Fièvre Typhoïde		Shigellose	
	n	%	n	%	n	%
Bouenza	0	0	51	5,6	9	0,9
Kouilou	0	0	8	0,9	11	1,2
Niari	61	94	784	86,8	903	95,3
Pointe- Noire	0	0	55	6,1	25	2,6
Pool	4	6	5	0,6	0	0,0
Total	65	100	903	100,0	948	100,0

CARTOGRAPHIE DES CAS SUSPECTS DE CHOLERA, SHIGELLOSE ET DE FIEVRE TYPHOIDE AU CONGO, A LA DATE DU 02 AOUT 2023.





IV. SITUATION DES CAS CONFIRMES

Tableau III : Distribution des cas confirmés de choléra, de fièvre typhoïde, et de shigellose par sexe à la date 3 Août 2023.

Sexes	Choléra		Fièvre typhoïde		Shigellose	
	n	%	n	%	n	%
Féminin	7	33,3	7	58,3	28	53,8
Masculin	14	66,7	5	41,7	24	46,2
Total	21	100,0	12	100,0	52	100,0

Tableau IV : Distribution des cas confirmés de choléra, de fièvre typhoïde et de shigellose par tranche d'âge à la date du 03 Août 2023.

Tranches âge	Choléra		Fièvre typhoïde		Shigellose	
	n	%	n	%	n	%
Moins de 1 an	0	0,0	0	0,0	1	1,9
1 à 5	1	4,8	0	0,0	2	3,8
5 à 10	5	23,8	5	41,7	8	15,4
10 à 15	3	14,3	0	0,0	11	21,2
15 à 20	1	4,8	1	8,3	10	19,2
20 à 25	0	0,0	3	25,0	2	3,8
25 à 30	7	33,3	1	8,3	10	19,2
30 à 35	1	4,8	1	8,3	3	5,8
35 à 40	2	9,5	0	0,0	0	0,0
45 à 50	1	4,8	0	0,0	1	1,9
Plus de 55	0	0,0	1	8,3	4	7,7
Total	21	100,0	12	100,0	52	100,0

Tableau V : Répartition des cas confirmés de fièvre typhoïde, de shigellose et de choléra par département/district sanitaire à la date du 03 Août 2023.

Département/ District Sanitaire	Choléra		Fièvre typhoïde		Shigellose	
	n	%	n	%	n	%
BOUENZA	0	0,0	1	8,3	0	0,0
Madingou	0	0,0	1	8,3	0	0,0
BRAZZAVILLE	0	0,0	0	0,0	1	1,9
Talangai	0	0,0	0	0,0	1	1,9
NIARI	17	81,0	10	83,3	48	92,3
Dolisie	17	81,0	10	83,3	47	90,4
Mossendjo	0	0,0	0	0,0	1	1,9
POINTE NOIRE	4	19,0	1	8,3	2	3,8
Lumumba	4	19,0	1	8,3	0	0,0
Mongo Mpoukou	0	0,0	0	0,0	1	1,9
Mvou-Mvou	0	0,0	0	0,0	1	1,9
POOL	0	0,0	0	0,0	1	1,9
Mindouli	0	0,0	0	0,0	1	1,9
TOTAL	21	100,0	12	100,0	52	100,0

Ce tableau montre que l'épicentre de ces épidémies demeure le département du Niari, plus particulièrement, la ville de Dolisie.

V. ACTIVITES DE LA RIPOSTE

III.1. Coordination

- Tenue au niveau national, sous la présidence du Ministre de la Santé et de la Population, d'une réunion d'examen du plan national intégré de riposte aux épidémies de Choléra, Shigellose et Salmonellose ;
- Visite des malades hospitalisés à l'hôpital général et l'hôpital de référence de Dolisie par les experts russes ;
- Validation du plan départemental intégré de riposte aux épidémies de choléra, shigellose et fièvre typhoïde dans le département du Niari ;
- Elaboration du plan départemental intégré de riposte aux les épidémies de choléra, shigellose et Fièvre typhoïde dans le département de Pointe-Noire.

III.2. Surveillance épidémiologique

- Réalisation de 10 investigations autour des cas de choléra et de shigellose à Dolisie et dans le Pool ;
- Investigation autours de 15 cas suspects de fièvre typhoïde et 18 cas suspects de shigellose à Pointe-Noire ;
- Poursuite de la recherche active des cas suspects dans les formations sanitaires à Dolisie ;
- Briefing des agents de santé et briefing des relais communautaires sur les définitions opérationnelles des cas à Pointe-Noire ;
- Investigation de 5 cas suspects de fièvre typhoïde et autour de 2 cas confirmés de shigellose et de 1 cas co-infection fièvre typhoïde-choléra à Dolisie ;
- Suivis de 3 sujets contacts d'1 cas confirmé de choléra à Dolisie ;
- Recherche active des cas suspects dans les différentes formations sanitaires de Dolisie ;
- Briefing des agents de santé dans les formations sanitaires de la commune de Dolisie sur les définitions opérationnelles des cas ;
- Poursuite du nettoyage de la base de données pour la classification des décès et cas probables de trois maladies ;
- Production et diffusion du SITREP national sur les épidémies en cours.

III.3. Laboratoire

- 59 prélèvements réalisés (5 dans le département du Pool, 17 dans la Bouenza et 37 dans le département du Niari).

III.5. Communication sur les risques et engagement communautaire

- Tenue de la réunion de sensibilisation des chefs de quartiers de Dolisie dans le cadre du renforcement de la surveillance à base communautaire ;
- Déploiement d'un véhicule lanceur des messages de sensibilisation sur les épidémies dans les quartiers de la commune de Dolisie.

III.5. Prise en charge

- 111 patients hospitalisés dans les 24H dont 51 à l'hôpital Général (29 patients opérés), 52 à l'hôpital de référence et 8 à l'hôpital Régional des Armées de Dolisie ;
- 12 patients hospitalisés à Pointe-Noire dont 6 à l'hôpital A. Cissé, 4 à l'hôpital Général de Ngoyo et 1 à l'hôpital Régional des Armées et à l'hôpital de base de Tié-Tié ;
- 4 patients hospitalisés dans le département du Pool dont 1 à Mindouli et 3 à Kinkala ;
- 14 patients hospitalisés dans le département de la Bouenza dont 9 à Nkayi, 4 à Loudima et 1 à Loutété ;
- 76 interventions chirurgicales réalisées dont 18 à Pointe-Noire et 58 dans le Niari.

VI. DEFIS

- Identification de la source de contamination ;
- Motivation du personnel impliqué dans la gestion des épidémies ;
- Mise en place d'un centre de traitement des cas de choléra à l'hôpital de Référence de Dolisie ;
- Mobilisation de fonds pour soutenir la riposte.

Pour toute information, contactez :

- **Dr Jean-Médard KANKOU**, Directeur de l'Épidémiologie et de la Lutte contre la Maladie, Incident Manager, jkankou@yahoo.fr ;
- **M. Guy Roger KINOANI**, Surveillance épidémiologique, DELM, kinguyroger3@gmail.com ;
- **M. Marliti NGAMBOU NGUISSALIKI**, Gestionnaire des données, markusng97@gmail.com
- **Dr Youba KANDAKO**, Chargé des Urgences au Bureau OMS- Congo, Incident Manager, kandakoy@who.int.