



MINISTRE DE LA SANTE ET DE LA POPULATION

=====

DIRECTION GENERALE DES SOINS ET SERVICES

=====

DIRECTION DE L'ÉPIDÉMIOLOGIE ET DE LA
LUTTE CONTRE LA MALADIE

=====



Organisation
mondiale de la Santé
Congo

SITREP N° 12

Épidémies de Choléra, Shigellose et de fièvre typhoïde au Congo

DATE DE NOTIFICATION DU 1^{er} CAS :

28 Juin 2023

PÉRIODE RAPPORTÉE :

Du 06 au 09 Août 2023

DATE DE PUBLICATION :

10 Août 2023



Réception de Kits Choléra au Laboratoire National de Santé Publique, don de l'OMS.



Déploiement des acteurs de désinfection dans les marchés, les puits et latrine à Dolisie.



Démonstration du Lavage des main lors du lancement de la Marche santé pour la sensibilisation sur l'hygiène et assainissement du milieu à Nkayi dans le département de la Bouenza

I. POINTS SAILLANTS

- Confirmation des cas de **Vibrio cholerae séro groupe O1 sérotype Inaba** à Dolisie et Pointe-Noire ;
- 7 nouveaux cas confirmés, dont 2 de Fièvre typhoïde et 5 de Shigellose dans le département du Niari ;
- 1 nouveau cas confirmé de shigellose dans le district sanitaire de Loudima, département de la Bouenza ;
- 22 nouveaux cas suspects de fièvre typhoïde et 2 cas suspects de shigellose (1 dans le Niari et 1 dans le Kouilou) notifiés dans les 24 heures ;
- 2 nouveaux patients opérés à l'hôpital de général de Dolisie ;
- 1 décès survenu à l'hôpital général de Dolisie ;
- Formation de 186 relais communautaires et 32 superviseurs de la ville de Dolisie sur la communication sur les risques ;
- Sensibilisation des chefs de quartiers et de zones sur la désinfection des latrines et la chloration des puits dans les quartiers de la commune de Dolisie ;
- Rupture des médicaments traceurs et des intrants de laboratoire au niveau de la pharmacie de la direction départementale des soins et services de santé du Niari.

II. SITUATION EPIDEMIOLOGIQUE

Au 09/08/2023, la situation épidémiologique se présente comme suit :

- 21 cas de choléra confirmés au Laboratoire National de Santé Publique (17 dans le Niari et 4 à Pointe-Noire), dont 11 co-infections de cholera et shigellose et 1 cas co-infection fièvre typhoïde ;
- 58 cas confirmés de shigellose dont 53 dans le Niari, 2 à Pointe-Noire, 1 à Brazzaville et 1 dans le Pool ;
- 15 cas confirmés de fièvre typhoïde (12 à Dolisie, 1 à Pointe-Noire, 1 dans la Bouenza et 1 dans la Likouala) ;
- 48 décès dont 30 dans le département de Dolisie, 12 à Pointe-Noire, 4 dans la Bouenza, 1 dans le Kouilou et 1 à Brazzaville ;
- 72 patients opérés dont 60 à Dolisie, et 12 à Pointe-Noire ;

III. SITUATION DES CAS SUSPECTS

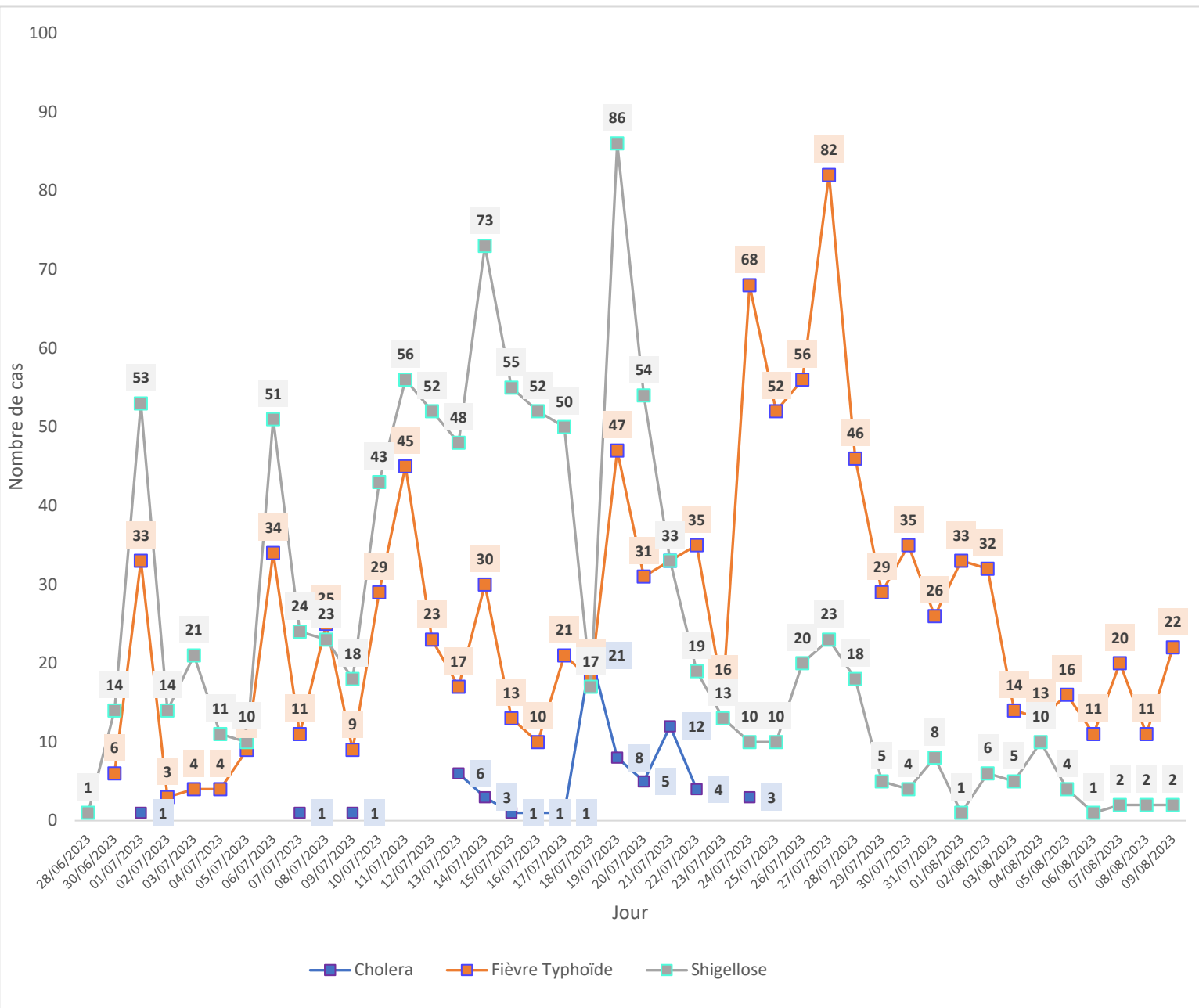


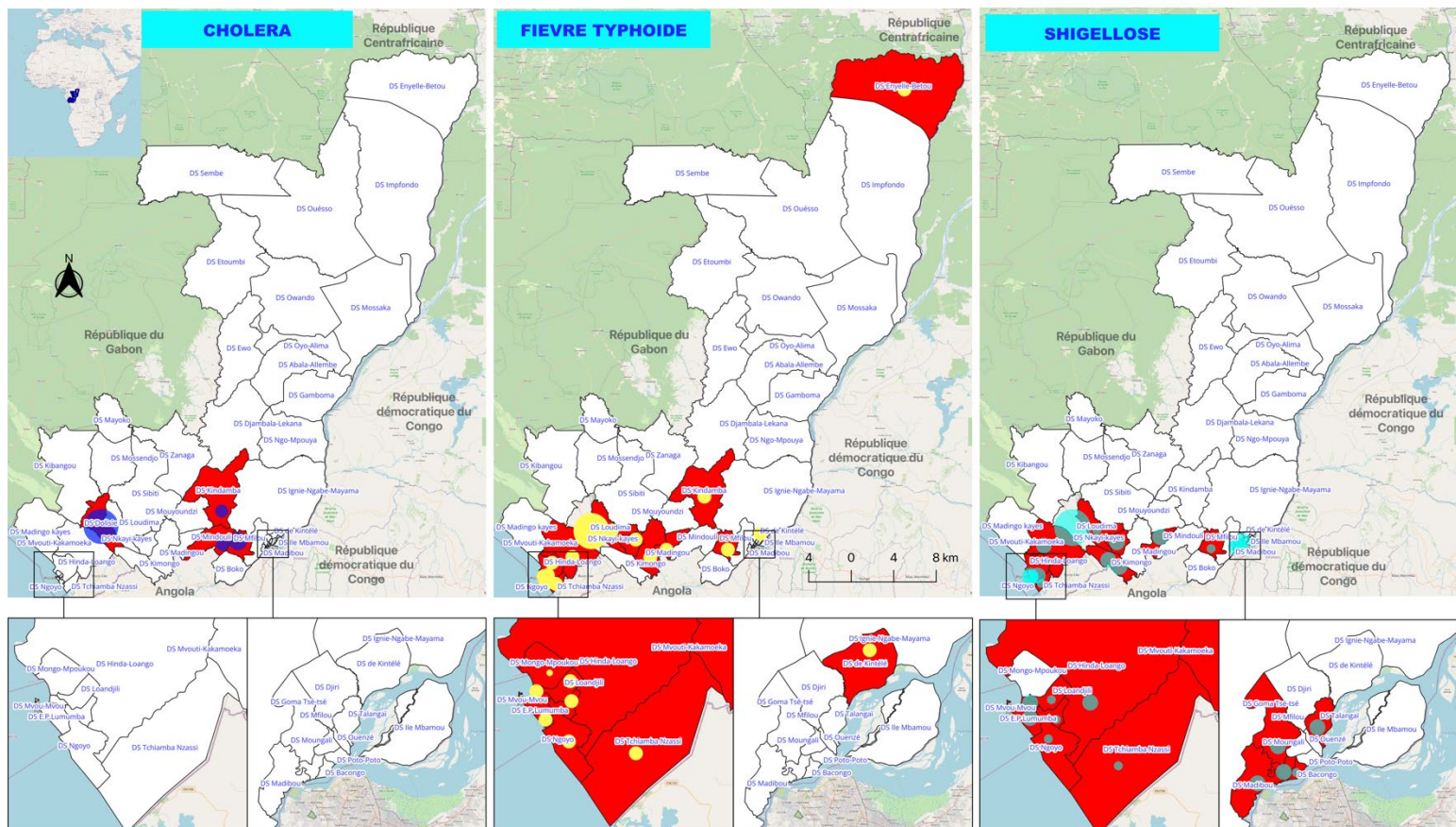
Figure 1. Courbe des cas suspects de shigellose, de fièvre typhoïde et de choléra à la date du 10 août 2023.

Cette courbe des cas présumés montre que la situation des épidémies de choléra et shigellose semble sous contrôle. Cependant, pour la fièvre typhoïde, l'évolution est marquée par des tendances intermittentes.

Tableau I : Répartition des cas suspects de fièvre typhoïde, de shigellose et de choléra par département à la date du 10 août 2023.

Département/ Districts Sanitaires	Cholera		Fièvre Typhoïde		Shigellose	
	n	%	n	%	n	%
BOUENZA	0	0,0	52	4,9	13	1,3
Loudima	0	0,0	7	0,7	1	0,1
Loutété	0	0,0	3	0,3	4	0,4
Madingou	0	0,0	2	0,2	0	0,0
Nkayi	0	0,0	40	3,7	8	0,8
Brazzaville	0	0,0	0	0,0	17	1,7
Bacongo	0	0,0	0	0,0	1	0,1
Madibou	0	0,0	0	0,0	4	0,4
Makélékélé	0	0,0	0	0,0	2	0,2
Mfilou	0	0,0	0	0,0	7	0,7
Talangai	0	0,0	0	0,0	3	0,3
KOUILOU	0	0,0	8	0,7	13	1,3
Hinda-Loango	0	0,0	6	0,6	6	0,6
Mvouti-Kakamoeka	0	0,0	2	0,2	7	0,7
NIARI	61	89,7	939	87,6	952	93,2
Dolisie	61	89,7	939	87,6	947	92,7
Kimongo	0	0,0	0	0,0	5	0,5
POINTE-NOIRE	0	0,0	53	4,9	26	2,5
Loandjili	0	0,0	12	1,1	1	0,1
Lumumba	0	0,0	26	2,4	17	1,7
Mongo Mpoukou	0	0,0	1	0,1	0	0,0
Mvou-Mvou	0	0,0	4	0,4	6	0,6
Ngoyo	0	0,0	4	0,4	1	0,1
TCHAMBA NZASSI	0	0,0	3	0,3	0	0,0
TIE	0	0,0	3	0,3	1	0,1
POOL	7	10,3	20	1,9	1	0,1
Kindamba	1	1,5	12	1,1	0	0,0
Kinkala	5	7,4	8	0,7	1	0,1
Mindouli	1	1,5	0	0,0	0	0,0
Total	68	100,0	1072	100,0	1022	100,0

CARTOGRAPHIE DES CAS SUSPECTS DE CHOLERA, SHIGELLOSE ET DE FIEVRE TYPHOIDE PAR DISTRICT SANITAIRE AU CONGO, A LA DATE DU 05 AOUT 2023.



Cartographie des cas suspects de Cholera, de Fièvre Typhoïde et de Shigellose par département. La Ville de Dolisie est l'épicentre des épidémies de Cholera, de Fièvre Typhoïde et de Shigellose déclarés le 28 juin 2023.

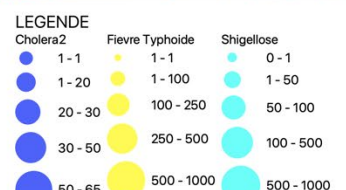


Tableau III : Répartition des cas confirmés de fièvre typhoïde, de shigellose et de choléra par tranche d'âge au 10 août 2023.

Tranche d'âge	Choléra		Fièvre typhoïde		Shigellose	
	n	%	n	%	n	%
1 à 5	1	4,8	1	6,7	3	5,2
10 à 15	3	14,3	0	0,0	13	22,4
15 à 20	1	4,8	1	6,7	11	19,0
20 à 25	0	0,0	3	20,0	2	3,4
25 à 30	7	33,3	2	13,3	10	17,2
30 à 35	1	4,8	1	6,7	3	5,2
35 à 40	2	9,5	0	0,0	0	0,0
45 à 50	1	4,8	0	0,0	1	1,7
5 à 10	5	23,8	5	33,3	10	17,2
Plus de 55	0	0,0	2	13,3	5	8,6
Total	21	100,0	15	100,0	58	100,0

Tableau IV : Répartition des cas confirmés de fièvre typhoïde, de shigellose et de choléra par département/District sanitaire au 10 août 2023.

Département/District Sanitaire	Choléra		Fièvre typhoïde		Shigellose	
	n	%	n	%	n	%
BOUENZA	0	0,0	1	6,7	1	1,7
Nkayi	0	0,0	1	6,7	0	0,0
Loudima	0	0,0	0	0,0	1	1,7
BRAZZAVILLE	0	0,0	0	0,0	1	1,7
Talangai	0	0,0	0	0,0	1	1,7
LIKOUALA	0	0,0	1	6,7	0	0,0
Enyellé-Betou	0	0,0	1	6,7	0	0,0
NIARI	17	81,0	12	80,0	53	91,4
Dolisie	17	81,0	12	80,0	52	89,7
Mossendjo	0	0,0	0	0,0	1	1,7
POINTE NOIRE	4	19,0	1	6,7	2	3,4
LUMUMBA	4	19,0	1	6,7	0	0,0
Mongo Mpoukou	0	0,0	0	0,0	1	1,7
Mvou-Mvou	0	0,0	0	0,0	1	1,7
POOL	0	0,0	0	0,0	1	1,7
Mindouli	0	0,0	0	0,0	1	1,7
TOTAL	21	100,0	15	100,0	58	100,0

V. SITUATION GLOBALE DES CAS

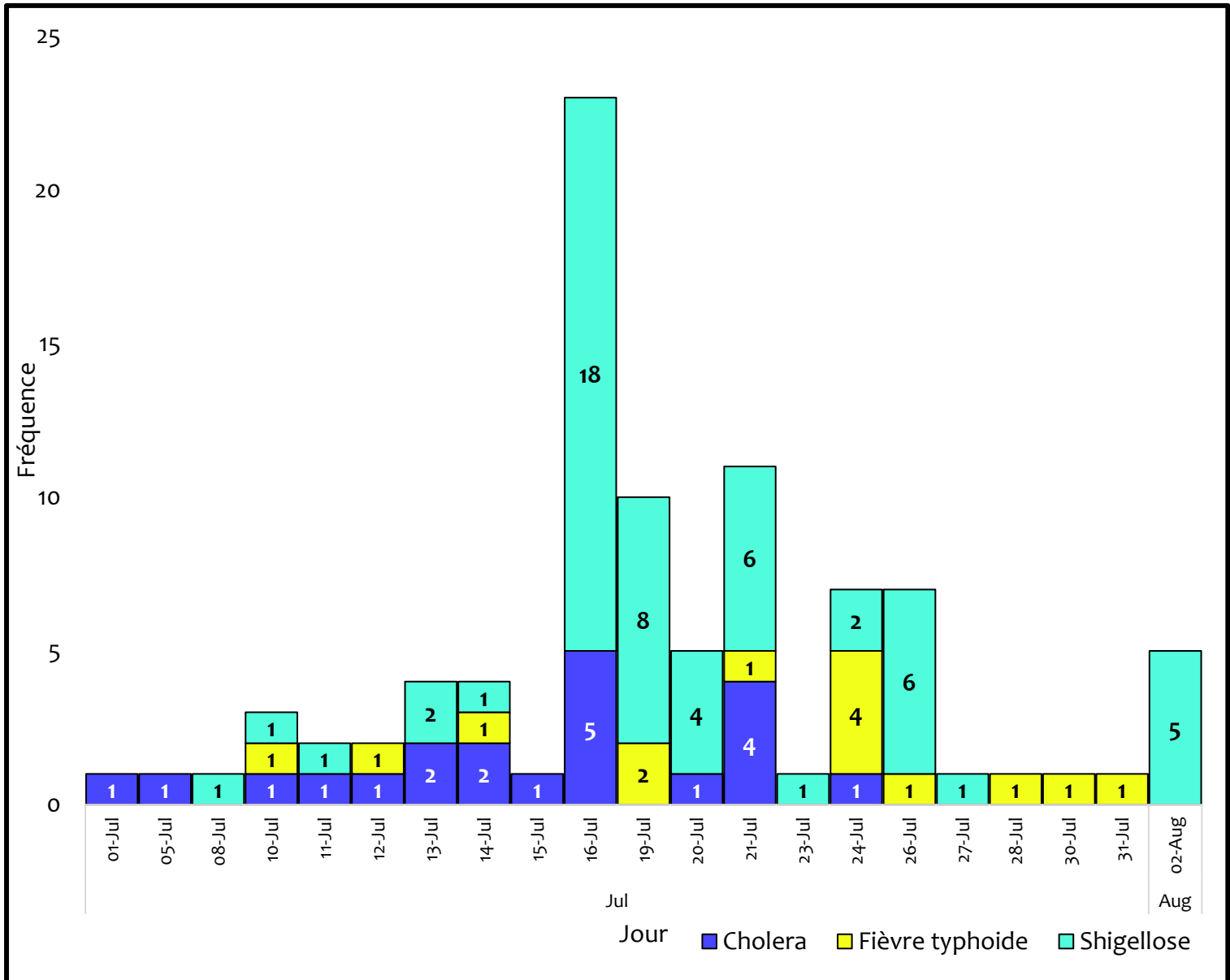


Figure 2. Courbe évolutive des cas confirmés, de fièvre typhoïde, de Shigellose et de Choléra au 10 août 2023.

Tableau V : Répartition des cas confirmés et probables de fièvre typhoïde, de shigellose et de choléra au 10 août 2023.

Maladie	Cas positif		décédé		Opéré	
	n	%	n	%	n	%
Choléra	21	22,3	5	11,4	0	0,0
Fièvre typhoïde	15	16,0	10	20,5	9	12,5
Shigellose	58	61,7	33	68,2	63	87,5
Total	94	100,0	48	100,0	72	100,0

Tableau VI : Répartition des cas, décès et du taux de létalité des cas confirmés et probables de fièvre typhoïde, de shigellose et de choléra au 10 août 2023.

Maladie	Cas	Décès	Tx de létalité (%)
Choléra	21	5	23,8
Fièvre typhoïde	24	10	41,7
Shigellose	121	33	27,3

Les taux de létalité ont été calculés sur la base des cas probables et confirmés. Les cas probables sont ceux ayant été opérés avec un lien épidémiologique ou décédés sans qu'aucun prélèvement soit fait. Ces taux sont élevés probablement du fait que des prélèvements ne sont pas faits systématiquement chez les cas présumés détectés dans les formations sanitaires pour pouvoir confirmer le diagnostic.

VI. ACTIVITES DE LA RIPOSTE

III.1. Coordination

- Réception du laboratoire national de santé publique, des kits choléra, don de l'OMS ;
- Tenue régulière des réunions du comité technique de riposte aux épidémies de shigellose, fièvre typhoïde et de choléra dans les départements du Niari, Kouilou et de la Bouenza ;
- Validation de la note de mise en place du comité départemental de gestion des épidémies dans le département de la Bouenza.

III.2. Surveillance épidémiologique

- Investigation du nouveau cas notifié à Loudima dans le département de la Bouenza ;
- Recherche active des cas suspects de shigellose et fièvre typhoïde au CSI de Dimébéko ;
- Élaboration régulière des SITREP par les départements du Niari, le Kouilou et la Bouenza ;
- Notification de 7 cas suspects de shigellose dans les districts sanitaires de Hinda-Loango (2) et M'vouti- Kakamoeka (5).

III.3. Laboratoire

- Prélèvement de 3 échantillons de cas suspects de shigellose à Nkayi ;
- Prélèvement dans le Kouilou de 4 échantillons et acheminement au LNSP.

III.4. Communication sur les risques et engagement communautaire

- Marche santé pour la sensibilisation des populations sur l'hygiène et assainissement du milieu à Nkayi dans le département de la Bouenza ;
- Formation de 186 relais communautaires et 32 superviseurs de la ville de Dolisie ;
- Poursuite de la sensibilisation dans les quartiers et les zones de la commune de Dolisie sur la désinfection des latrines et la chloration des puits dans les quartiers de Dolisie ;
- Poursuite de la sensibilisation sur les épidémies par véhicule lanceur des messages de sensibilisation dans les quartiers, marchés, la gare routière et les agences de voyages de la commune de Dolisie.

III.5. Prise en charge

- 2 patients actuellement en hospitalisation dans le département de la Bouenza ;
- 69 patients hospitalisés dont :
 - 27 à l'hôpital général de Dolisie (19 shigellose et 8 fièvres typhoïdes) ;
 - 39 à hôpital de référence de Dolisie (10 shigellose et 29 fièvres typhoïde) dont 1 réadmission après intervention chirurgicale et 1 patiente en maternité ;
 - 3 à l'hôpital régional des armées pour fièvre typhoïde ;
- 1 nouveau décès à l'hôpital général de Dolisie ;
- 1 nouveau patient opéré à l'hôpital général de Dolisie ;
- 23 cas suspects suivis en ambulatoire (dont 20 de shigellose et 03 de fièvre typhoïde) dans les aires de santé du département du Kouilou.

III.6. Logistique

- Poursuite des inventaires des médicaments et des intrants dans les formations sanitaires.

III.7. PCI

- Déploiement de 56 agents communautaires dans les quartiers Bacongo 1 et Bacongo 2 de la commune de Dolisie pour la distribution de savons, la désinfection des latrines et la chloration des puits :
 - Nombre de ménages visités : 1 492 ;
 - Nombre de personnes couvertes : 5 256 ;

- Nombre de puits traités : 23 ;
- Nombre de savons distribués : 3347 ;
- Désinfection du service de pédiatrie et du bloc opératoire de l'hôpital de référence de Dolisie ;
- Mise à disposition des comprimés de chloration d'eau dans les villages de l'aire de santé de M'vouti dans le district sanitaire de Mvouti-Kakamoeka, département du Kouilou.

VII. DEFIS

1. Identification de la source de contamination ;
2. Motivation du personnel impliqué dans la gestion des épidémies ;
3. Renforcement des capacités diagnostiques locales par l'approvisionnement en réactifs et intrants ;
4. Mise en place d'un centre de traitement des cas de choléra à l'hôpital de Référence de Dolisie ;
5. Mobilisation de fonds pour soutenir la riposte.

Pour toute information, contactez :

- **Dr Jean-Médard KANKOU**, Directeur de l'Épidémiologie et de la Lutte contre la Maladie, Incident Manager, jkankou@yahoo.fr
- **M. Guy Roger KINOANI**, Surveillance épidémiologique, DELM, kinguyroger3@gmail.com ;
- **M. Marliti NGAMBOU NGUISSALIKI**, Gestionnaire des données, markusng97@gmail.com
- **Dr Youba KANDAKO**, Chargé des Urgences au Bureau OMS- Congo, Incident Manager, kandakoy@who.int