



REPUBLIQUE DU CONGO
=====

MINISTERE DE LA SANTE ET DE LA POPULATION
=====

DIRECTION GENERALE DES SOINS ET SERVICES
=====

DIRECTION DE L'ÉPIDÉMIOLOGIE ET DE LA
LUTTE CONTRE LA MALADIE
=====



SITREP N° 13
Épidémies de Choléra, Shigellose et de fièvre typhoïde au Congo

DATE DE NOTIFICATION DU 1^{er} CAS :

28 Juin 2023

PERIODE RAPPORTEE :

Du 10 au 12 Août 2023

DATE DE PUBLICATION :

13 Août 2023



Installation du laboratoire mobile de bactériologie à l'hôpital général de Dolisie par les experts russes.

I. POINTS SAILLANTS

- Installation du laboratoire mobile de bactériologie à l'hôpital général de Dolisie par les experts Russes ;
- Neuf (9) cas confirmés à Dolisie dans le département du Niari dont 3 cas de fièvre typhoïde et 6 cas de Shigelloses ;
- Deux (2) cas confirmés de shigellose dans les districts sanitaires de Madibou (1) et de Mougali (1), et 1 cas confirmé de fièvre typhoïde dans le district sanitaire de Talangäï, Brazzaville
- Deux (2) cas confirmés de shigellose dans les districts sanitaires de Lumumba (1) et de Ngoyo (1), département de Pointe-Noire ;
- Un (1) cas confirmé de fièvre typhoïde dans le district sanitaire de Sibiti, département de la Lékoumou ;
- Un (1) décès d'un cas probable de shigellose survenu à l'hôpital général de Dolisie ;
- Rupture des médicaments traceurs et des intrants de laboratoire à la pharmacie de la direction départementale des soins et services de santé du Niari.

II. SITUATION EPIDEMIOLOGIQUE

Au 12/08/2023, la situation épidémiologique se présente comme suit :

- 21 cas de choléra confirmés au Laboratoire National de Santé Publique (17 dans le Niari et 4 à Pointe-Noire), dont 11 co-infections de choléra et shigellose et 1 cas co-infection fièvre typhoïde ;
- 68 cas confirmés de shigellose dont 60 dans le Niari, 4 à Pointe-Noire, 3 à Brazzaville et 1 dans le Pool ;
- 19 cas confirmés de fièvre typhoïde dont 14 à Dolisie, 1 à Pointe-Noire, 1 dans la Bouenza, 1 à Brazzaville, 1 dans la Lékoumou et 1 dans la Likouala ;
- 49 décès dont 31 dans le département de Dolisie, 12 à Pointe-Noire, 4 dans la Bouenza, 1 dans le Kouilou et 1 à Brazzaville ;
- 72 patients opérés dont 60 à Dolisie, et 12 à Pointe-Noire ;
- 13 patients décédés parmi les opérés, dont 7 à Dolisie et 6 à Pointe-Noire, soit un taux de mortalité chez les opérés de 18,1% (11,7% à Dolisie et 50% à Pointe-Noire).

III. SITUATION DES CAS SUSPECTS

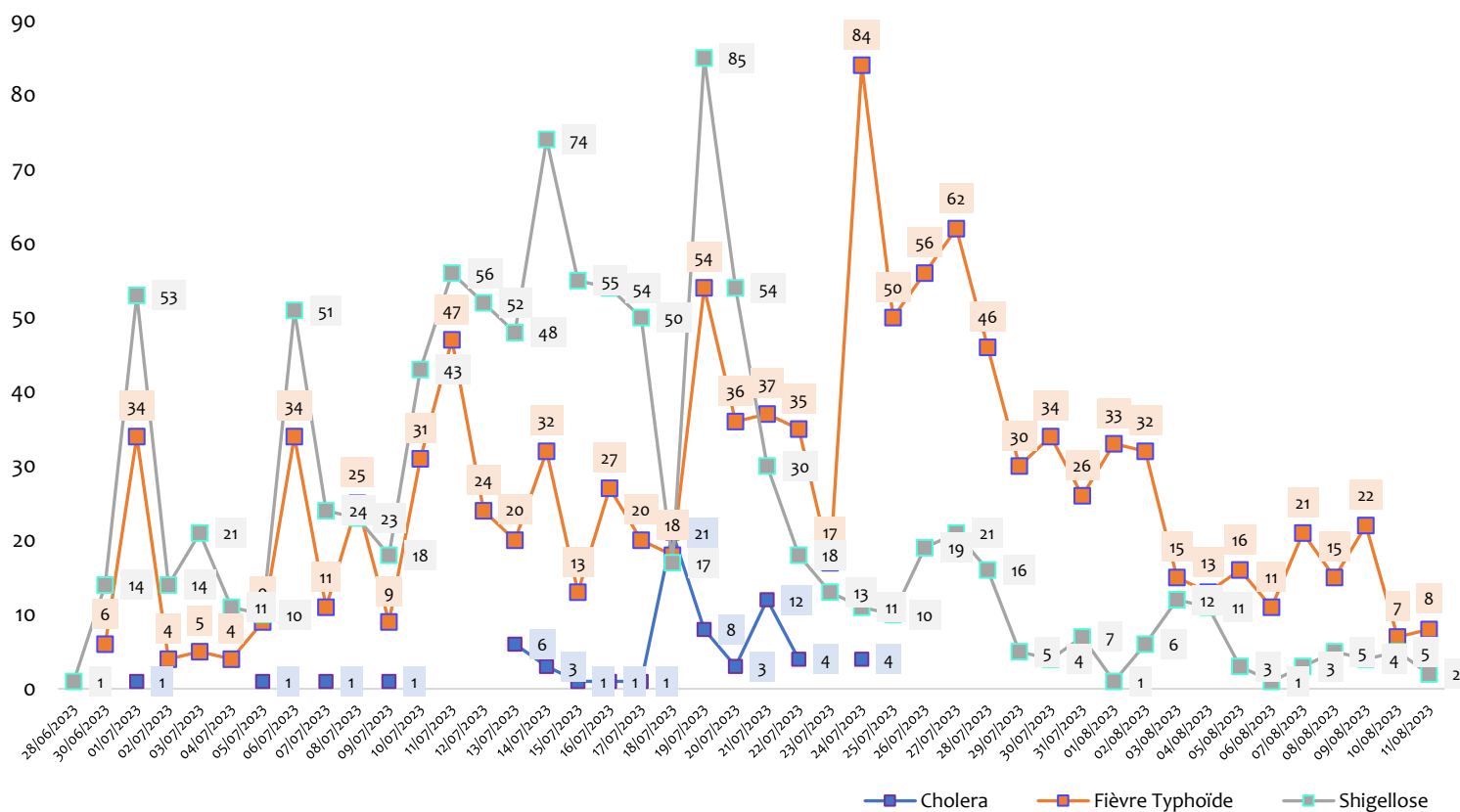


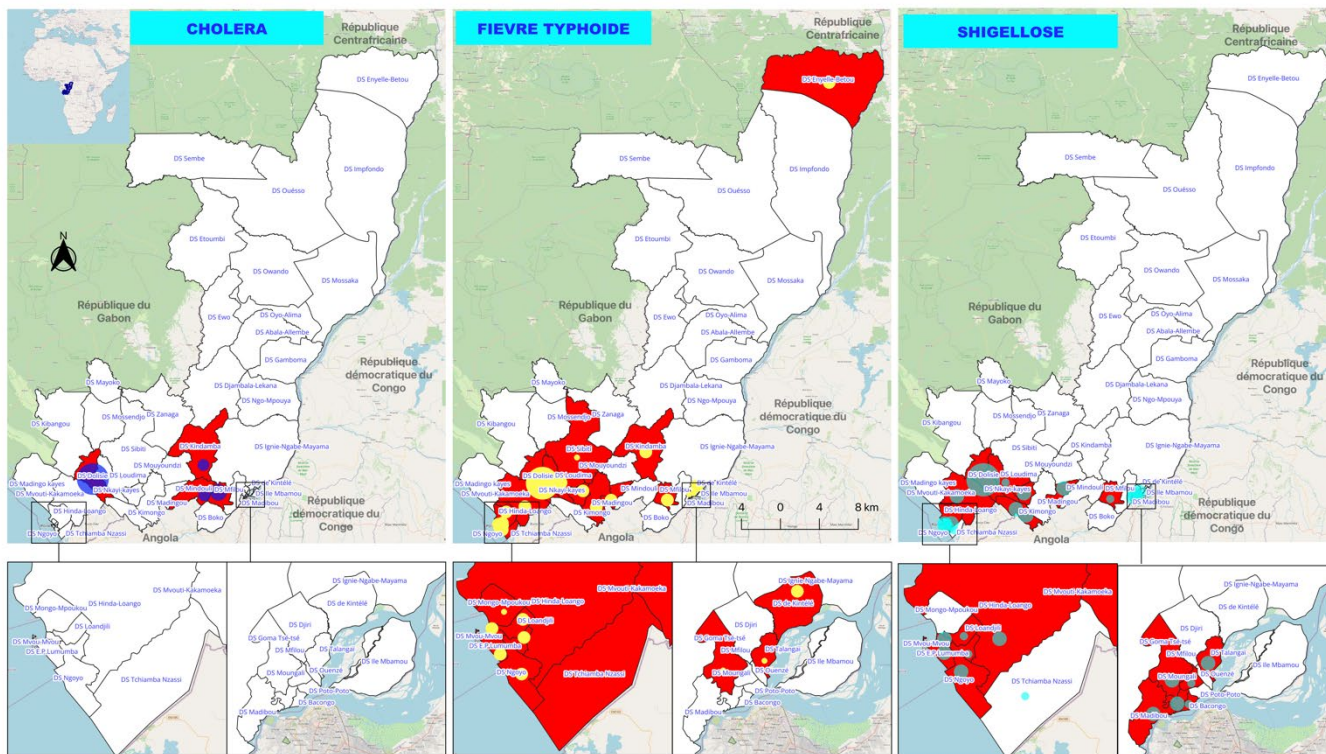
Figure 1. Courbe des cas suspects de shigellose, de fièvre typhoïde et de choléra à la date du 11 août 2023.

Cette courbe ci-dessus des cas présumés montre que la situation des épidémies de choléra et shigellose semble sous contrôle. Cependant, pour la fièvre typhoïde, l'évolution est marquée par des tendances intermittentes.

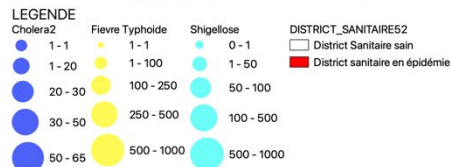
La non disponibilité des listes linéaires mises à jour de plusieurs départements qui continuent pourtant à enregistrer quotidiennement des suspicions, ne permet pas de mieux caractériser l'ampleur de la situation épidémiologique. L'allure de cette courbe tracée avec les données disponibles, ne semble donc pas refléter la situation réelle sur l'évolution de ces épidémies.

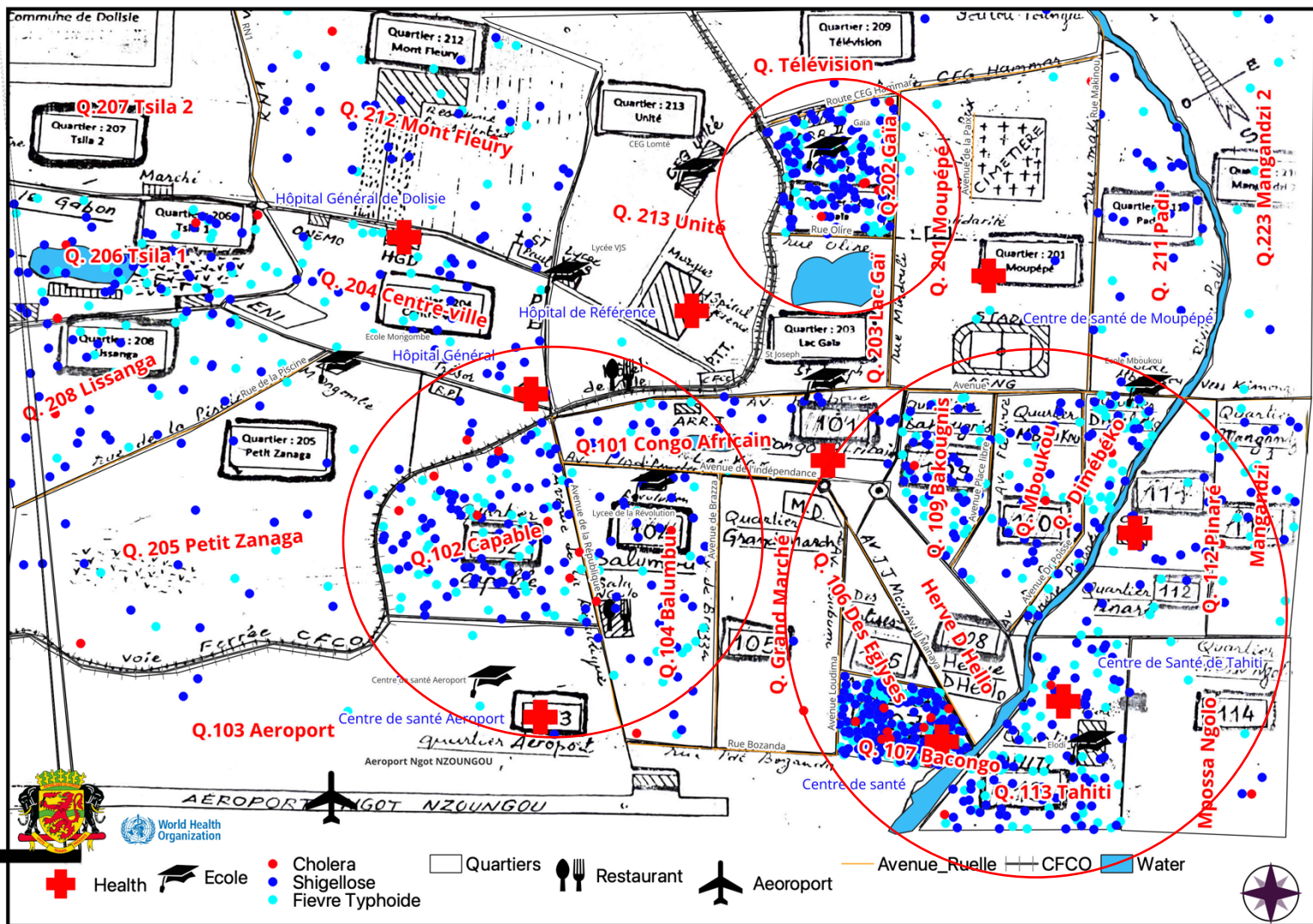
Tableau II : Répartition des cas suspects de fièvre typhoïde, de shigellose et de choléra par département à la date du 12 août 2023.

Département/District Sanitaire	Choléra		Fièvre Typhoïde		Shigellose	
	n	%	n	%	n	%
BOUENZA	0	0,0	52	4,6	13	1,3
Loudima	0	0,0	7	0,6	1	0,1
Loutété	0	0,0	3	0,3	4	0,4
Madingou	0	0,0	2	0,2	0	0,0
Nkayi	0	0,0	40	3,5	8	0,8
Brazzaville	0	0,0	2	0,2	17	1,6
Bacongo	0	0,0	0	0,0	1	0,1
Madibou	0	0,0	0	0,0	5	0,5
Mfilou	0	0,0	1	0,1	7	0,7
Talangai	0	0,0	1	0,1	3	0,3
Moungali	0	0,0	0	0,0	1	0,1
KOUILOU	0	0,0	8	0,7	13	1,3
Hinda-Loango	0	0,0	6	0,5	6	0,6
Mvouti-Kakamoeka	0	0,0	2	0,2	7	0,7
Niari	63	92,6	987	87,1	953	92,1
Dolisie	63	92,6	987	87,1	948	91,6
Kimongo	0	0,0	0	0,0	5	0,5
POINTE-NOIRE	0	0,0	64	5,6	36	3,5
Loandjili	0	0,0	12	1,1	1	0,1
Lumumba	0	0,0	32	2,8	23	2,2
Mongo Mpoukou	0	0,0	1	0,1	0	0,0
MVOU-MVOU	0	0,0	5	0,4	9	0,9
Ngoyo	0	0,0	5	0,4	2	0,2
Tchamba Nzassi	0	0,0	4	0,4	0	0,0
Tie Tie	0	0,0	5	0,4	1	0,1
POOL	5	7,4	19	1,7	1	0,1
Kindamba	1	1,5	11	1,0	0	0,0
Kinkala	3	4,4	8	0,7	1	0,1
Mindouli	1	1,5	0	0,0	0	0,0
POINTE-NOIRE	0	0,0	0	0,0	1	0,1
Tchamba Nzassi	0	0,0	0	0,0	1	0,1
Pointe -Noire	0	0,0	0	0,0	1	0,1
Tchamba Nzassi	0	0,0	0	0,0	1	0,1
LEKOUMOU	0	0,0	1	0,1	0	0,0
Sibiti	0	0,0	1	0,1	0	0,0
Total	68	100	1 133	100	1 035	100,



Cartographie des cas suspects de Cholera, de Fièvre Typhoïde et de Shigellose par département.
 La Ville de Dolisie est l'épicentre des épidémies de Cholera, de Fièvre Typhoïde et de Shigellose déclarés le 28 juin 2023.





IV. SITUATION DES CAS CONFIRMES

Tableau III : Répartition des cas confirmés de fièvre typhoïde, de shigellose et de choléra par sexe au 12 août 2023.

Sexe	Choléra		Fièvre typhoïde		Shigellose	
	n	%	n	%	n	%
F	7	33,3	8	42,1	39	57,4
M	14	66,7	11	57,9	29	42,6
Total	21	100,0	19	100,0	68	100,0

Tableau IV : Répartition des cas confirmés de fièvre typhoïde, de shigellose et de choléra par tranche d'âge au 12 août 2023.

Tranche d'âge	Choléra		Fièvre typhoïde		Shigellose	
	n	%	n	%	n	%
Moins de 1 an	0	0,0	0	0,0	1	1,5
1 à 5	1	4,8	2	10,5	3	4,4
5 à 10	5	23,8	5	26,3	11	16,2
10 à 15	3	14,3	0	0,0	14	20,6
15 à 20	1	4,8	2	10,5	13	19,1
20 à 25	0	0,0	4	21,1	4	5,9
25 à 30	7	33,3	2	10,5	10	14,7
30 à 35	1	4,8	1	5,3	4	5,9
35 à 40	2	9,5	1	5,3	2	2,9
45 à 50	1	4,8	0	0,0	1	1,5
Plus de 55	0	0,0	2	10,5	5	7,4
Total	21	100,0	19	100,0	68	100,0

Tableau V : Répartition des cas confirmés de fièvre typhoïde, de shigellose et de choléra par département/District sanitaire au 12 août 2023.

Département/ District Sanitaire	Choléra		Fièvre typhoïde		Shigellose	
	n	%	n	%	n	%
BOUENZA	0	0,0	1	5,3	1	1,5
Nkayi	0	0,0	1	5,3	0	0,0
Loudima	0	0,0	0	0,0	1	1,5
BRAZZAVILLE	0	0,0	1	5,3	3	4,4
Talangai	0	0,0	0	0,0	1	1,5
Talangai	0	0,0	1	5,3	0	0,0
Madibou	0	0,0	0	0,0	1	1,5
Moungali	0	0,0	0	0,0	1	1,5
LIKOUALA	0	0,0	1	5,3	0	0,0
Enyellé-Betou	0	0,0	1	5,3	0	0,0
NIARI	17	81,0	14	73,7	59	86,8
Dolisie	17	81,0	14	73,7	58	85,3
Mossendjo	0	0,0	0	0,0	1	1,5
POINTE NOIRE	4	19,0	1	5,3	4	5,9
LUMUMBA	4	19,0	1	5,3	1	1,5
Mongo Mpoukou	0	0,0	0	0,0	1	1,5
Mvou-Mvou	0	0,0	0	0,0	1	1,5
NGOYO	0	0,0	0	0,0	1	1,5
POOL	0	0,0	0	0,0	1	1,5
Mindouli	0	0,0	0	0,0	1	1,5
LEKOU MOU	0	0,0	1	5,3	0	0,0
Sibiti	0	0,0	1	5,3	0	0,0
Grand Total	21	100,0	19	100,0	68	100,0

V. SITUATION GLOBALE DES CAS CONFIRMES

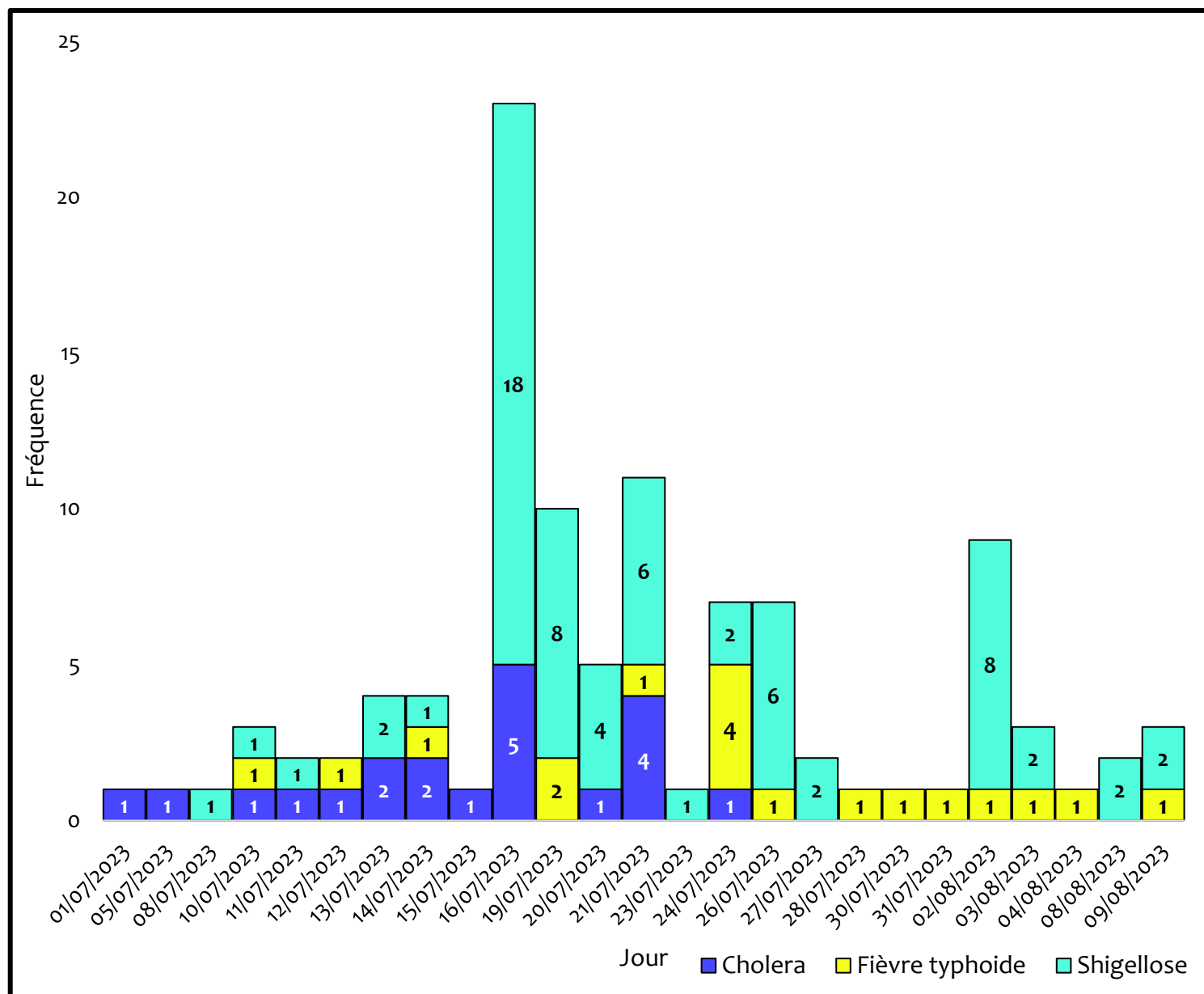


Figure 2. Courbe épidémique des cas confirmés, de fièvre typhoïde, de Shigellose et de Choléra au 12 août 2023.

Tableau VI : Répartition des cas confirmés et probables de fièvre typhoïde, de shigellose et de choléra au 12 août 2023.

Maladie	Cas positif		décédé		Opéré	
	n	%	n	%	n	%
Choléra	21	20,4	5	10,2	0	0,0
Fièvre typhoïde	19	18,4	10	20,4	9	12,5
Shigellose	68	66,0	34	69,4	63	87,5
Total	103	100	49	100	72	100

Tableau VII : Répartition des cas, décès et du taux de létalité des cas confirmés et probables de fièvre typhoïde, de shigellose et de choléra au 12 août 2023.

Maladie	Cas	Décès	Tx de létalité (%)
Choléra	21	5	23,8
Fièvre typhoïde	28	10	35,7
Shigellose	131	34	26,0

Les taux de létalité ont été calculés sur la base des cas probables et confirmés. Les cas probables sont ceux ayant été opérés avec un lien épidémiologique ou décédés sans qu'aucun prélèvement soit fait. Ces taux sont élevés probablement du fait que des prélèvements ne sont pas faits systématiquement chez les cas présumés détectés dans les formations sanitaires pour pouvoir confirmer le diagnostic.

VI. ACTIVITES DE LA RIPOSTE

III.1. Coordination

- Validation du plan national intégré de riposte aux épidémies de shigellose, de fièvre typhoïde et de choléra ;
- Tenue régulière des réunions des comités technique départementaux de riposte aux épidémies de shigellose, fièvre typhoïde et de choléra dans les départements du Niari, Kouilou et de la Bouenza.

III.2. Surveillance épidémiologique

- Recherche active des cas suspects de shigellose et de fièvre typhoïde au CSI de Bacongo 2 de Dolisie ;
- Validation de la fiche d'investigation actualisée à Dolisie ;
- 12 nouveaux cas suspects notifiés dans les formations sanitaires de la commune de Dolisie dont 7 cas de fièvre typhoïde et 5 cas de shigellose ;
- Production et diffusion des SITREP dans les départements touchés et au niveau national sur les épidémies en cours. ;
- Investigation autour de 9 cas suspects (5 à Madingou, 1 à Loudima et 3 à Nkayi) avec l'utilisation de Kobo collect.

III.4. Communication sur les risques et engagement communautaire

- Sensibilisation des chefs de confessions religieuses et les tradipraticiens de la commune de Dolisie sur la communication sur les risques et l'engagement communautaire ;

- Poursuite de la sensibilisation sur les épidémies par véhicule lanceur des messages de sensibilisation dans les quartiers, marchés, la gare routière et les agences de voyages de la commune de Dolisie.

III.5. Prise en charge

- 70 anciens patients encore hospitalisés dont :
 - 26 à l'hôpital général de Dolisie (18 pour shigellose et 8 pour fièvre typhoïde) ;
 - 44 à hôpital de référence de Dolisie (8 shigellose et 36 fièvres typhoïde) ;
- Renforcement des capacités du personnel de santé sur la prise en charge des épidémies par les experts Russes.

III.6. Logistique

- Création d'un laboratoire mobile à Dolisie par les experts Russes dans le département du Niari ;
- Poursuite des inventaires des médicaments et des intrants dans les formations sanitaires.
- Mise à disposition de la logistique pour le laboratoire mobile à Dolisie.

III.7. PCI

- Désinfection du service de pédiatrie et du bloc opératoire de l'hôpital de référence de Dolisie.

VII. DEFIS

1. Identification de la source de contamination ;
2. Motivation du personnel impliqué dans la gestion des épidémies ;
3. Renforcement des capacités diagnostiques locales par l'approvisionnement en réactifs et intrants ;
4. Mise en place d'un centre de traitement des cas de choléra à l'hôpital de Référence de Dolisie ;
5. Mobilisation de fonds pour soutenir la riposte.

Pour toute information, contactez :

- **Dr Jean-Médard KANKOU**, Directeur de l'Épidémiologie et de la Lutte contre la Maladie, Incident Manager, jkankou@yahoo.fr
- **M. Guy Roger KINOANI**, Surveillance épidémiologique, DELM, kinguyroger3@gmail.com ;
- **M. Marliti NGAMBOU NGUISSALIKI**, Gestionnaire des données, markusng97@gmail.com
- **Dr Youba KANDAKO**, Chargé des Urgences au Bureau OMS- Congo, Incident Manager, kandakoy@who.int