



MINISTRE DE LA SANTE ET DE LA POPULATION

=====

DIRECTION GENERALE DES SOINS ET SERVICES

=====

DIRECTION DE L'EPIDEMIOLOGIE ET DE LA  
LUTTE CONTRE LA MALADIE

=====



Organisation  
mondiale de la Santé  
Congo

## SITREP N° 14

### Épidémies de Choléra, Shigellose et de fièvre typhoïde au Congo

DATE DE NOTIFICATION DU 1<sup>ER</sup> CAS :

28 Juin 2023

PERIODE RAPPORTEE :

Du 13 au 15 août 2023

DATE DE PUBLICATION :

15 août 2023



*Image 1 : Sensibilisation des responsables des hôtels et des restaurants de la commune de Dolisie*



*Image 2 : Briefing avant déploiement des relais communautaires de la commune de Dolisie*

## I. POINTS SAILLANTS

- 7 nouveaux cas suspects notifiés dans les formations sanitaires de la commune de Dolisie dont 6 cas de fièvre typhoïde et 1 cas de shigellose ;
- 1 cas confirmé de fièvre typhoïde dans le district sanitaire de Mvouti- Kakamoeka dans le département du Kouilou ;
- 2 cas confirmés de Shigellose à Etoumbi dans le département de la Cuvette-Ouest ;
- 2 cas confirmés de Shigellose à Makélékélé dans le département de Brazzaville ;
- 1 cas confirmé de fièvre typhoïde dans à Sibiti dans le département de la Lékoumou ;
- 1 décès du cas confirmé de fièvre typhoïde dans à Sibiti dans le département de la Lékoumou ;
- 4 cas confirmés de shigellose à Kindamba dans le département du Pool ;

- 4 cas confirmés de shigellose dans les districts sanitaires de Lumumba (1) et de Mvou-Mvou (3) dans le département de Pointe-Noire ;
- 2 cas confirmés de de shigellose à Loudima dans le département de la Bouenza ;
- Briefing des professionnels des médias en vue de leurs implications dans la sensibilisation de la population sur les épidémies ;
- Rupture des médicaments traceurs et des intrants de laboratoire au niveau de la pharmacie de la direction départementale des soins et services de santé du Niari ;
- Sensibilisation porte à porte par le chef du village de l'aire de santé de Makanda dans le département de la Lékoumou sur les épidémies de fièvre typhoïde, shigellose et choléra.

## II. SITUATION EPIDEMIOLOGIQUE

Au 15/08/2023, la situation épidémiologique se présente comme suit :

- 21 cas de choléra confirmés au Laboratoire National de Santé Publique (17 dans le Niari et 4 à Pointe-Noire), dont 11 co-infections de cholera et shigellose et 1 cas co-infection fièvre typhoïde ;
- 80 cas confirmés de shigellose dont 60 dans le Niari, 6 à Pointe-Noire, 5 à Brazzaville, 5 dans le Pool, 2 cas dans la Bouenza et 2 cas dans la Cuvette-Ouest ;
- 20 cas confirmés de fièvre typhoïde dont 14 à Dolisie, 1 à Pointe-Noire, 1 dans la Bouenza, 1 à Brazzaville, 1 dans la Lékoumou, 1 dans la Likouala et 1 dans le Kouilou ;
- 50 décès dont 31 dans le département de Dolisie, 12 à Pointe-Noire, 4 dans la Bouenza, 1 dans le Kouilou, 1 à Brazzaville et 1 dans la Lékoumou ;
- 72 patients opérés dont 60 à Dolisie, et 12 à Pointe-Noire ;
- 13 patients décédés parmi les opérés, dont 7 à Dolisie et 6 à Pointe-Noire.

### III. SITUATION DES CAS SUSPECTS

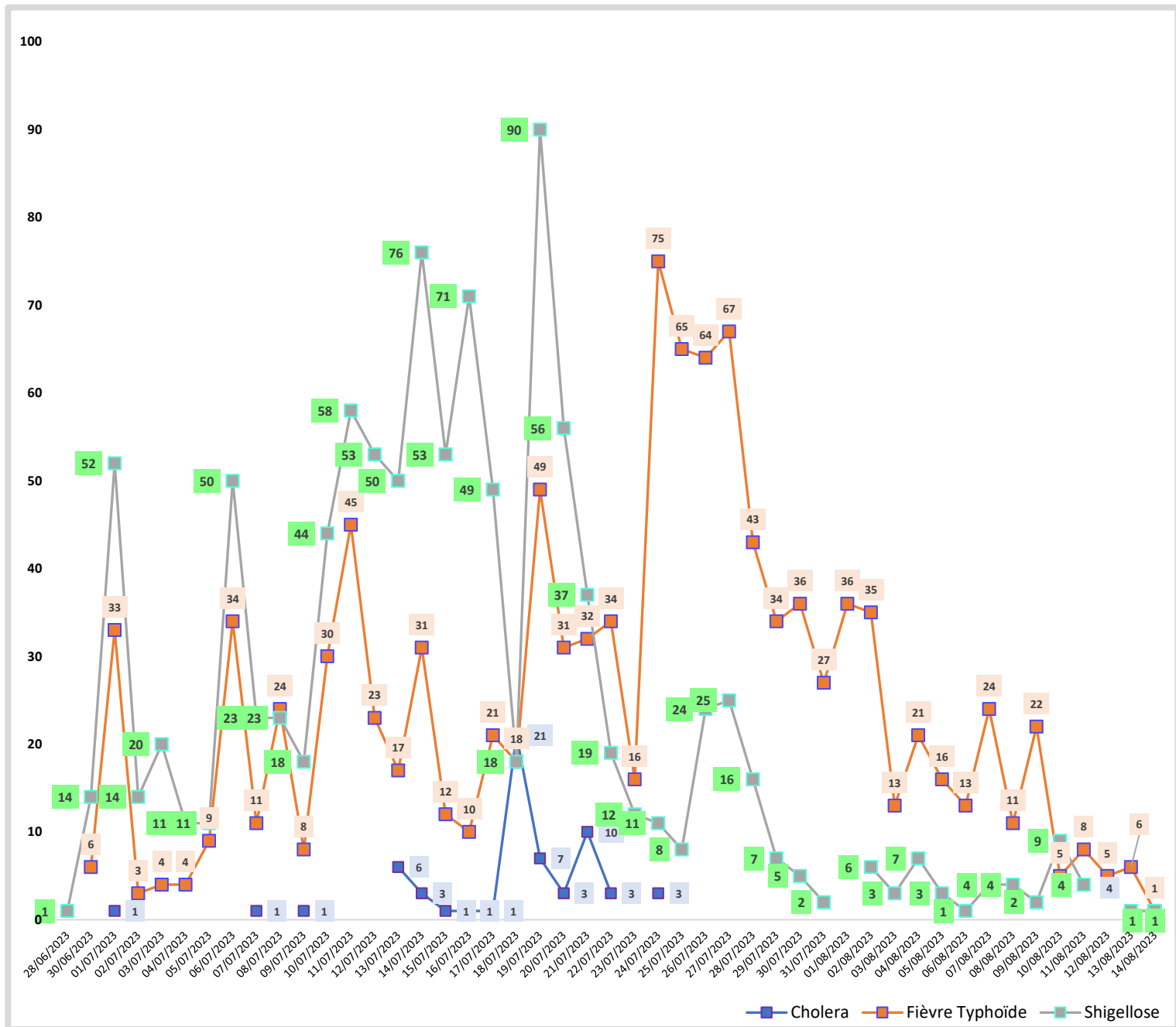


Figure 1. Courbe des cas suspects de shigellose, de fièvre typhoïde et de choléra à la date du 15 août 2023.

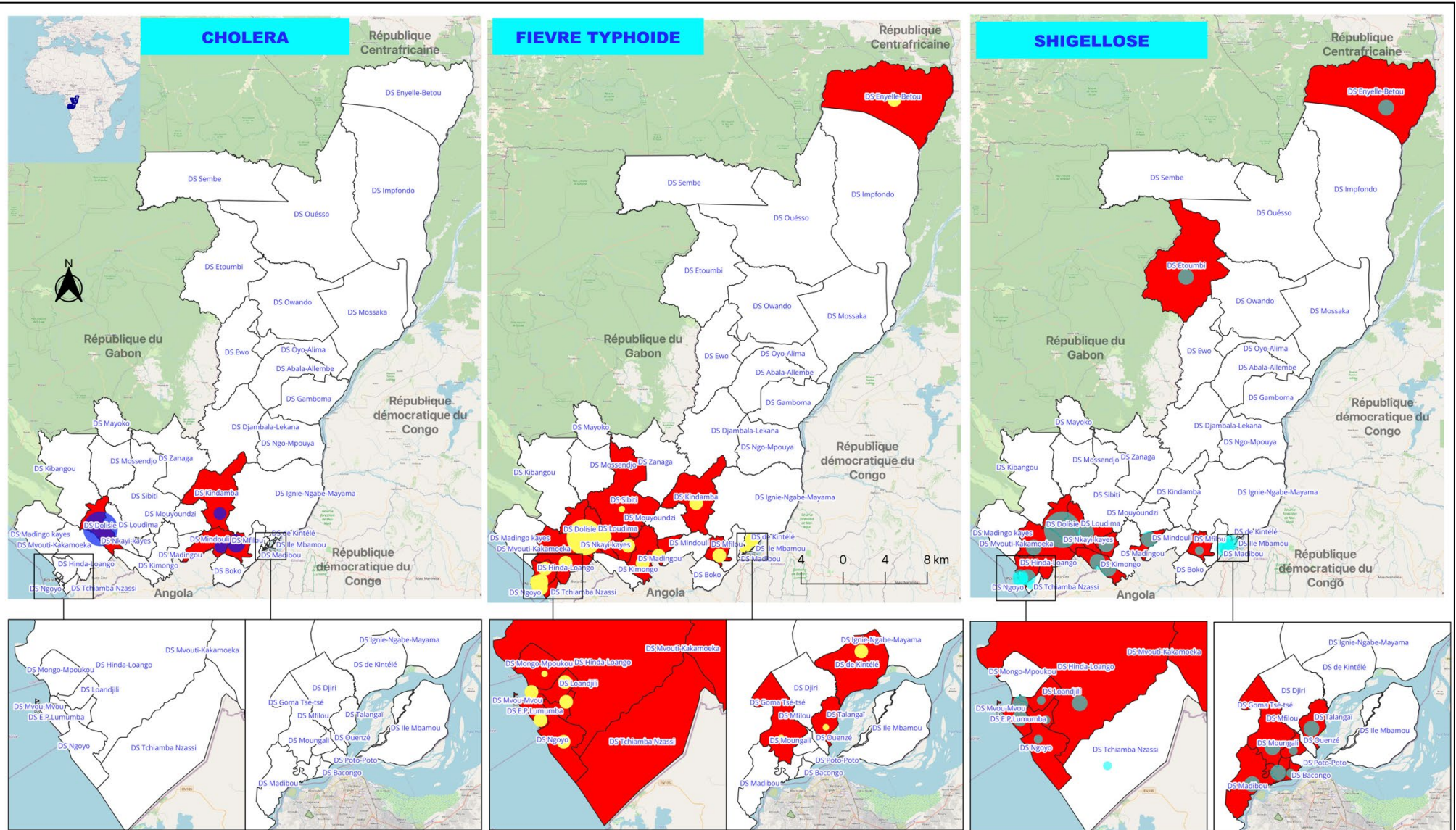
Cette courbe ci-dessus des cas présumés montre que la situation des épidémies semble être sous contrôle. Cependant, la prudence reste de mise surtout du fait que la source d’infection n’a pas encore été identifiée. Une probable baisse d’activité de dépistage peut également donner une fausse allure à la courbe.

**Tableau II : Répartition des cas suspects de fièvre typhoïde, de shigellose et de choléra par département à la date du 15 août 2023.**

Département/ Districts Sanitaires	Choléra		Fièvre Typhoïde		Shigellose	
	n	%	n	%	n	%
<b>Bouenza</b>	<b>0</b>	<b>0,0</b>	<b>52</b>	<b>4,6</b>	<b>13</b>	<b>1,2</b>
Loudima	0	0,0	6	0,5	2	0,2
Loutété	0	0,0	3	0,3	4	0,4
Madingou	0	0,0	3	0,3	0	0,0
Nkayi	0	0,0	40	3,5	7	0,7
<b>Kouilou</b>	<b>0</b>	<b>0,0</b>	<b>8</b>	<b>0,7</b>	<b>20</b>	<b>1,9</b>
Hinda-Loango	0	0,0	6	0,5	8	0,8
Mvouti- Kakamoeka	0	0,0	2	0,2	12	1,1
<b>Niari</b>	<b>61</b>	<b>84,7</b>	<b>993</b>	<b>87,7</b>	<b>991</b>	<b>93,0</b>
Dolisie	61	84,7	993	87,7	986	92,5
Kimongo	0	0,0	0	0,0	5	0,5
<b>Pointe-Noire</b>	<b>0</b>	<b>0,0</b>	<b>55</b>	<b>4,9</b>	<b>31</b>	<b>2,9</b>
Loandjili	0	0,0	12	1,1	1	0,1
Lumumba	0	0,0	26	2,3	19	1,8
Mongo Mpoukou	0	0,0	1	0,1	0	0,0
Mvou-Mvou	0	0,0	5	0,4	8	0,8
Ngoyo	0	0,0	5	0,4	1	0,1
Tchamba Nzassi	0	0,0	3	0,3	1	0,1
Tié- Tié	0	0,0	3	0,3	1	0,1
<b>Pool</b>	<b>11</b>	<b>15,3</b>	<b>17</b>	<b>1,5</b>	<b>1</b>	<b>0,1</b>
Kindamba	9	12,5	9	0,8	0	0,0
Kinkala	1	1,4	8	0,7	1	0,1
Mindouli	1	1,4	0	0,0	0	0,0
<b>Lekoumou</b>	<b>0</b>	<b>0,0</b>	<b>1</b>	<b>0,1</b>	<b>2</b>	<b>0,2</b>
Sibiti	0	0,0	1	0,1	1	0,1
Zanaga	0	0,0	0	0,0	1	0,1
<b>Likouala</b>	<b>0</b>	<b>0,0</b>	<b>6</b>	<b>0,5</b>	<b>6</b>	<b>0,6</b>
Enyellé-Bétou	0	0,0	6	0,5	6	0,6
<b>Cuvette-Ouest</b>	<b>0</b>	<b>0,0</b>	<b>0</b>	<b>0,0</b>	<b>2</b>	<b>0,2</b>
Etoumbi	0	0,0	0	0,0	2	0,2
<b>Total</b>	<b>72</b>	<b>100,0</b>	<b>1 132</b>	<b>100,0</b>	<b>1066</b>	<b>100,0</b>



# CARTOGRAPHIE DES CAS SUSPECTS DE CHOLERA, SHIGELLOSE ET DE FIEVRE TYPHOIDE PAR DISTRICT SANITAIRE AU CONGO, A LA DATE DU 15 AOUT

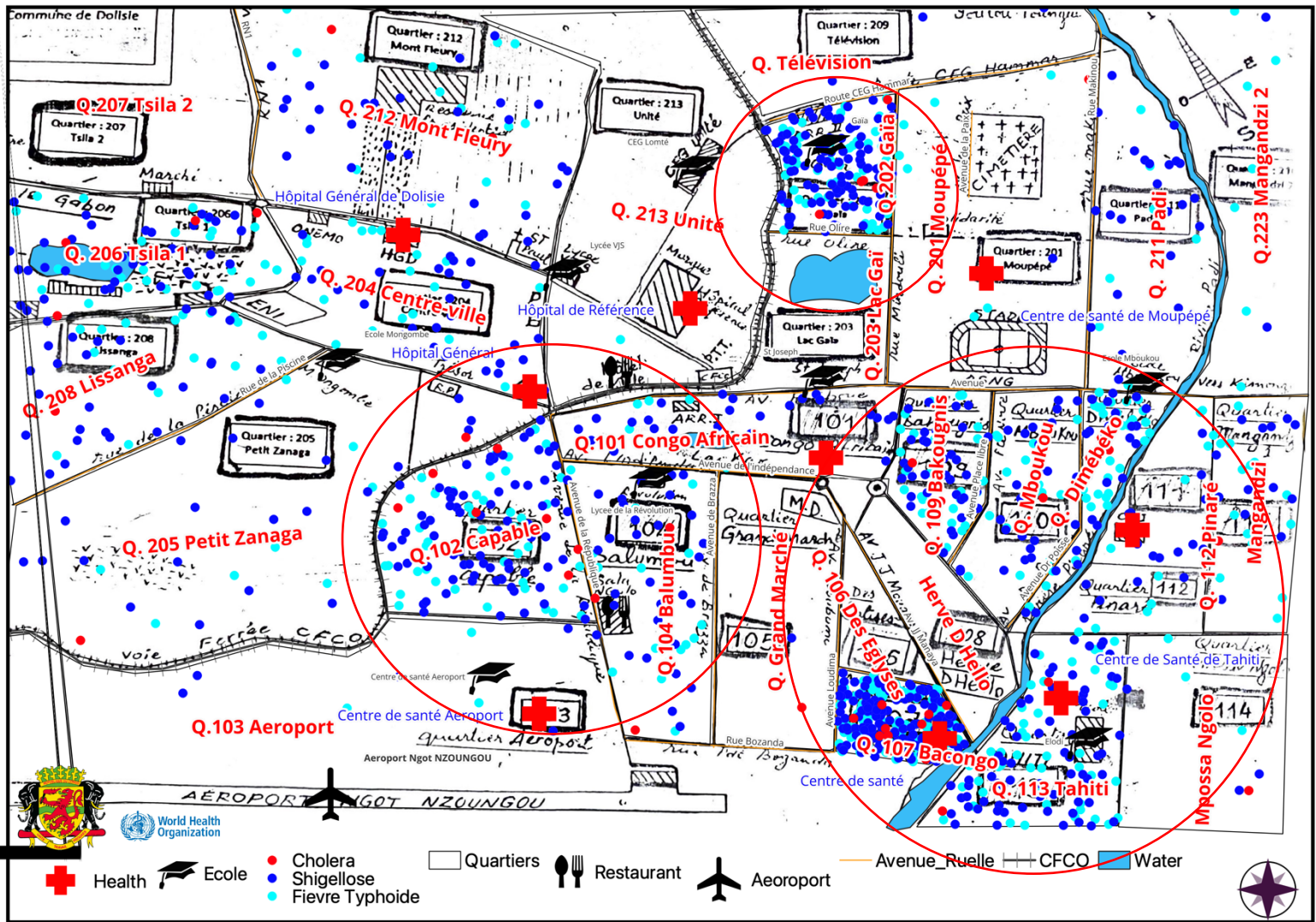


Cartographie des cas suspects de Cholera, de Fièvre Typhoïde et de Shigellose par département.  
La Ville de Dolisie est l'épicentre des épidémies de Cholera, de Fièvre Typhoïde et de Shigellose déclarés le 28 juin 2023.



LEGENDE			DISTRICT_SANITAIRE52
● 1 - 1	● 1 - 1	● 0 - 1	□ District Sanitaire sain
● 1 - 20	● 1 - 100	● 1 - 50	■ District sanitaire en épidémie
● 20 - 30	● 100 - 250	● 50 - 100	
● 30 - 50	● 250 - 500	● 100 - 500	
● 50 - 65	● 500 - 1000	● 500 - 1000	





## IV. SITUATION DES CAS CONFIRMES

**Tableau III :** Répartition des cas confirmés de fièvre typhoïde, de shigellose et de choléra par sexe au 15 août 2023.

Sexe	Choléra		Fièvre typhoïde		Shigellose	
	n	%	n	%	n	%
F	7	33,3	8	40,0	45	56,3
M	14	66,7	12	60,0	35	43,8
<b>Total</b>	<b>21</b>	<b>100,0</b>	<b>20</b>	<b>100,0</b>	<b>80</b>	<b>100,0</b>

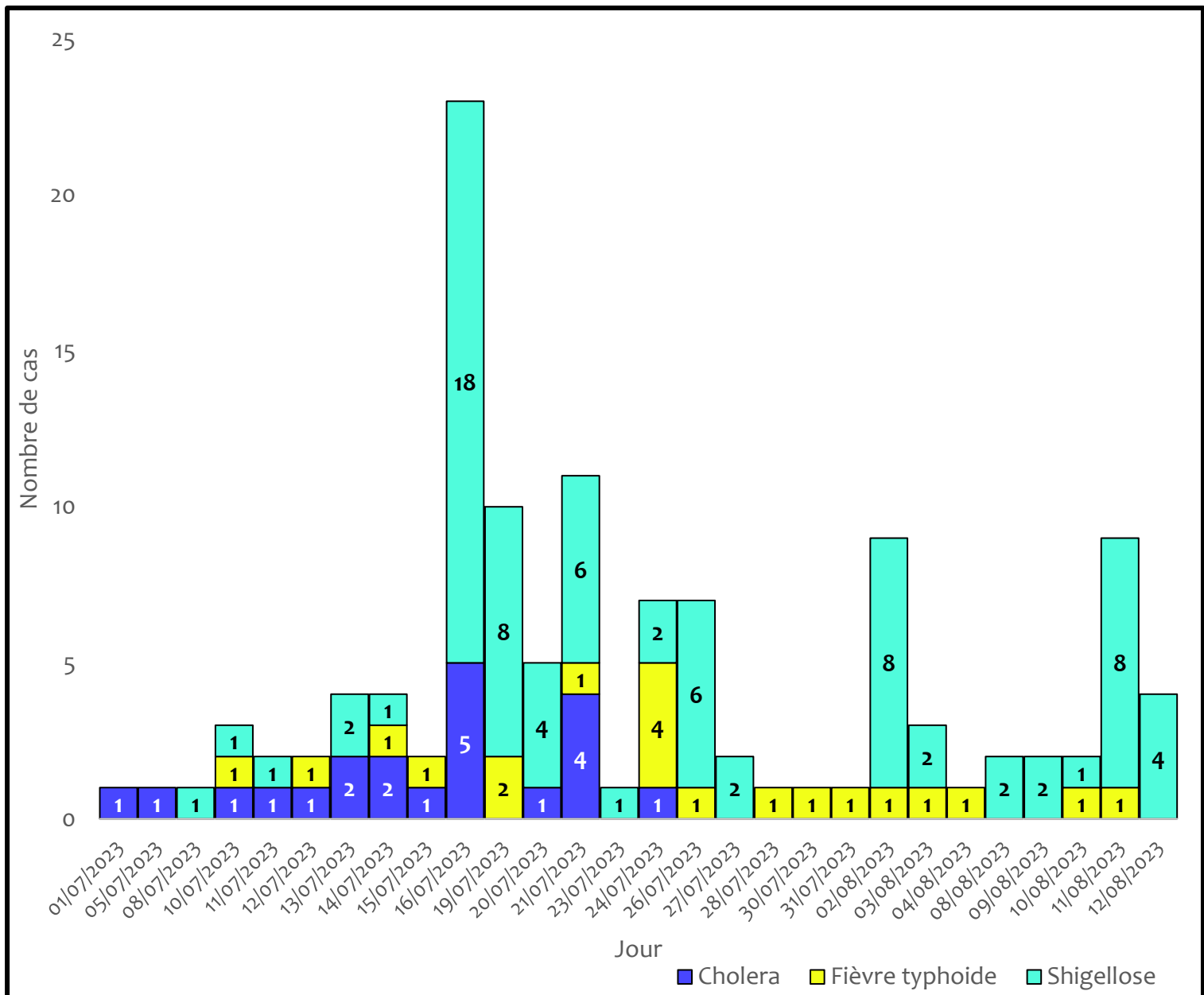
**Tableau IV :** Répartition des cas confirmés de fièvre typhoïde, de shigellose et de choléra par tranche d'âge au 15 août 2023.

Tranche d'âge	Cholera		Fièvre typhoïde		Shigellose	
	n	%	n	%	n	%
Moins de 1 an	0	0	1	5	3	4
1 à 5	1	5	2	10	7	9
5 à 10	5	24	5	25	13	16
10 à 15	3	14	0	0	14	18
15 à 20	1	5	2	10	15	19
20 à 25	1	5	4	20	3	4
25 à 30	6	29	2	10	10	13
30 à 35	1	5	1	5	5	6
35 à 40	2	10	1	5	1	1
45 à 50	1	5	0	0	2	3
50 à 55	0	0	0	0	1	1
Plus de 55	0	0	2	10	6	8
<b>Total</b>	<b>21</b>	<b>100</b>	<b>20</b>	<b>100</b>	<b>80</b>	<b>100</b>

**Tableau V :** Répartition des cas confirmés de fièvre typhoïde, de shigellose et de choléra par département/District sanitaire au 15 août 2023.

Département/ Districts Sanitaires	Cholera		Fièvre typhoïde		Shigellose	
	n	%	n	%	n	%
<b>BOUENZA</b>	<b>0</b>	<b>0,0</b>	<b>1</b>	<b>5,0</b>	<b>2</b>	<b>2,5</b>
Loudima	0	0,0	0	0,0	2	2,5
Madingou	0	0,0	1	5,0	0	0,0
<b>BRAZZAVILLE</b>	<b>0</b>	<b>0,0</b>	<b>1</b>	<b>5,0</b>	<b>5</b>	<b>6,3</b>
Madibou	0	0,0	0	0,0	1	1,3
Moungali	0	0,0	0	0,0	1	1,3
Talangai	0	0,0	1	5,0	1	1,3
Makelekele	0	0,0	0	0,0	2	2,5
<b>Cuvette-Ouest</b>	<b>0</b>	<b>0,0</b>	<b>0</b>	<b>0,0</b>	<b>2</b>	<b>2,5</b>
Etoumbi	0	0,0	0	0,0	2	2,5
<b>Kouilou</b>	<b>0</b>	<b>0,0</b>	<b>1</b>	<b>5,0</b>	<b>0</b>	<b>0,0</b>
Mvouti-Kakamoeka	0	0,0	1	5,0	0	0,0
<b>LEKOUMOU</b>	<b>0</b>	<b>0,0</b>	<b>1</b>	<b>5,0</b>	<b>0</b>	<b>0,0</b>
Sibiti	0	0,0	1	5,0	0	0,0
<b>LIKOUALA</b>	<b>0</b>	<b>0,0</b>	<b>1</b>	<b>5,0</b>	<b>0</b>	<b>0,0</b>
Enyellé-Betou	0	0,0	1	5,0	0	0,0
<b>NIARI</b>	<b>17</b>	<b>81,0</b>	<b>14</b>	<b>70,0</b>	<b>60</b>	<b>75,0</b>
Dolisie	17	81,0	14	70,0	59	73,8
Mossendjo	0	0,0	0	0,0	1	1,3
<b>POINTE NOIRE</b>	<b>4</b>	<b>19,0</b>	<b>1</b>	<b>5,0</b>	<b>6</b>	<b>7,5</b>
LUMUMBA	4	19,0	1	5,0	3	3,8
Mvou-Mvou	0	0,0	0	0,0	2	2,5
NGOYO	0	0,0	0	0,0	1	1,3
<b>POOL</b>	<b>0</b>	<b>0,0</b>	<b>0</b>	<b>0,0</b>	<b>5</b>	<b>6,3</b>
Kindamba	0	0,0	0	0,0	4	5,0
Mindouli	0	0,0	0	0,0	1	1,3
<b>Total</b>	<b>21</b>	<b>100,0</b>	<b>20</b>	<b>100,0</b>	<b>80</b>	<b>100,0</b>

## V. SITUATION GLOBALE DES CAS CONFIRMES



**Figure 2.** Courbe évolutive des cas confirmés, de fièvre typhoïde, de Shigellose et de Cholera au 15 août 2023.

**Tableau VI :** Répartition des cas confirmés et probables de fièvre typhoïde, de shigellose et de choléra au 15 août 2023.

Maladie	Cas positif		décédé		Opéré	
	n	%	n	%	n	%
Choléra	21	17,3	5	10,2	0	0,0
Fièvre typhoïde	20	16,5	11	20,4	9	12,5
Shigellose	80	66,1	34	69,4	63	87,5
<b>Total</b>	<b>121</b>	<b>100,0</b>	<b>50</b>	<b>100,0</b>	<b>72</b>	<b>100,0</b>



**Tableau VII :** Répartition des cas, décès et du taux de létalité des cas confirmés et probables de fièvre typhoïde, de shigellose et de choléra au 15 août 2023.

Maladie	Cas	Décès	Tx de létalité (%)
Choléra	21	5	23,8
Fièvre typhoïde	29	11	37,9
Shigellose	143	34	23,8

Les taux de létalité ont été calculés sur la base des cas probables et confirmés. Les cas probables sont ceux ayant été opérés avec un lien épidémiologique ou décédés sans qu'aucun prélèvement soit fait. Ces taux sont élevés probablement du fait que des prélèvements ne sont pas faits systématiquement chez les cas présumés détectés dans les formations sanitaires pour pouvoir confirmer le diagnostic.

## VI. ACTIVITES DE LA RIPOSTE

### III.1. Coopération

- Tenue régulière des réunions du comité technique de riposte aux épidémies de shigellose, fièvre typhoïde et de choléra dans les départements du Niari, Kouilou et de la Bouenza.

### III.2. Surveillance épidémiologique

- Poursuite des investigations des cas confirmés et des cas suspects de fièvre typhoïde, de shigellose et de cholera dans les quartiers de la commune de Dolisie et du cas confirmé de fièvre typhoïde dans le district sanitaire de Sibiti ;
- Production et diffusion du SITREP National sur les épidémies en cours.

### III.4. Communication sur les risques et engagement communautaire

- Briefing des professionnels des médias en vue de leurs implications dans la sensibilisation de la population sur les épidémies ;
- Sensibilisation des responsables des hôtels et des restaurants de la commune de Dolisie sur la communication sur les risques et l'engagement communautaire ;
- Déploiement d'un véhicule lanceur des messages de sensibilisation sur les épidémies dans les quartiers, marchés, la gare routière et les agences de voyages de la commune de Dolisie ;
- Sensibilisation sur les signes, symptômes et mesures préventives contre les épidémies de fièvre typhoïde, de shigellose et de choléra dans les FOSA et la communauté du district sanitaire de Sibiti.

### III.5. Prise en charge

- 83 patients hospitalisés dont :
  - 38 à l'hôpital général de Dolisie (18 shigellose et 20 fièvres typhoïdes) ;
  - 44 à l'hôpital de référence de Dolisie (8 shigellose et 36 fièvres typhoïde) ;
  - 1 à l'hôpital régional des armées.

### III.6. Logistique

- Approvisionnement en médicaments et autres intrants à l'hôpital général et à l'hôpital de référence de Dolisie ;
- Poursuite des inventaires des médicaments et des intrants dans les formations sanitaires.

## VII. DEFIS

1. Identification de la source de contamination ;
2. Motivation du personnel impliqué dans la gestion des épidémies ;
3. Renforcement des capacités diagnostiques locales par l'approvisionnement en réactifs et intrants ;
4. Mise en place d'un centre de traitement des cas de choléra à l'hôpital de Référence de Dolisie ;
5. Mobilisation de fonds pour soutenir la riposte.

### Pour toute information, contactez :

- **Dr Jean-Médard KANKOU**, Directeur de l'Épidémiologie et de la Lutte contre la Maladie, Incident Manager, [jkankou@yahoo.fr](mailto:jkankou@yahoo.fr)
- **M. Guy Roger KINOANI**, Surveillance épidémiologique, DELM, [kinguyroger3@gmail.com](mailto:kinguyroger3@gmail.com) ;
- **M. Marliti NGAMBOU NGUISSALIKI**, Gestionnaire des données, [markusng97@gmail.com](mailto:markusng97@gmail.com);
- **Dr Youba KANDAKO**, Chargé des Urgences au Bureau OMS- Congo, Incident Manager, [kandakoy@who.int](mailto:kandakoy@who.int)

