



BULLETIN ÉPIDÉMIOLOGIQUE HEBDOMADAIRE DES MALADIES  
SOUS SURVEILLANCE (SIMR) AU CONGO  
Semaine épidémiologique n°37 (du 11 au 17 septembre 2023)

Points saillants à la semaine 37

Les formations sanitaires ont transmis les données de surveillance (par EWARS), avec une complétude et une promptitude respectivement de 83% et 75% à la 37<sup>ème</sup> semaine épidémiologique de l'année 2023. On observe une remontée des indicateurs de performance au cours de cette semaine épidémiologique par rapport à la semaine précédente.

À la 37<sup>ème</sup> semaine épidémiologique, des cas présumés ont été enregistrés pour les maladies et événements suivants :

- **Paludisme** : 5 686 nouveaux cas avec 12 décès ;
- **Grippe** : 962 nouveaux cas ;
- **Rougeole** : 4 nouveaux cas suspects dans les districts sanitaires (DS) de Etoumbi (1), Loandjili (1), Sibiti (1) et Talangaï (1). Au total 21 districts sanitaires sont en épidémie de rougeole depuis le début de l'année ;
- **Fièvre jaune** : 6 cas suspects dans les DS de Etoumbi (1), Loandjili (1), Lumumba (1), Mvouti-Kakamoeka (1), Sibiti (1) et Tié- Tié (1) ;
- **Shigellose** : 1 cas suspect dans le DS de Poto-Poto ;
- **Morsure de chien** : 1 cas suspect de morsure de chien dans DS de Mvouti-Kakamoeka ;
- **Huit (8)** échantillons de rougeole analysés dont 3 positifs dans le district sanitaire de Sibiti.

Avec l'appui technique de l'OMS



# Complétude et promptitude des rapports reçus à travers EWARS

## Complétude (%)

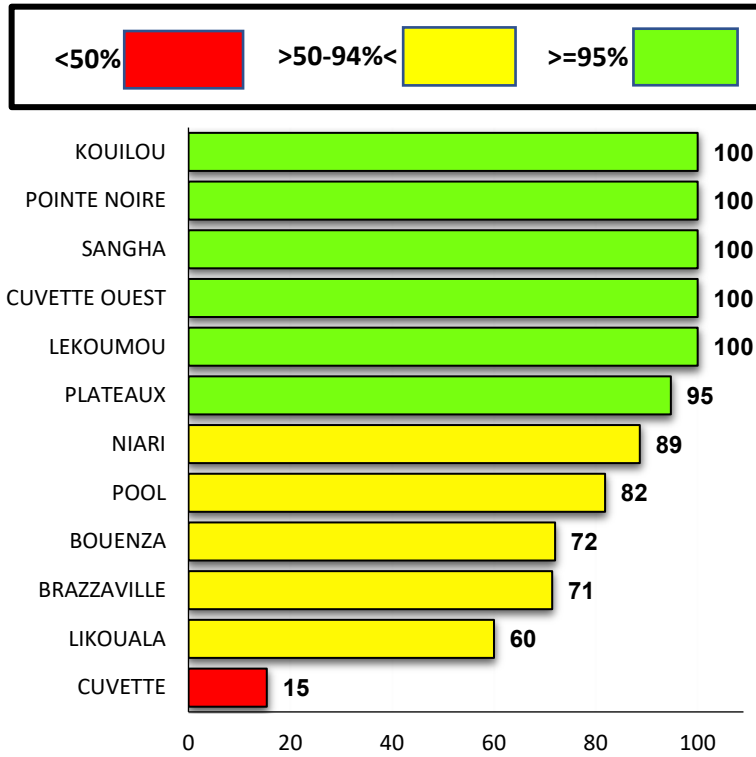


Figure 1: Complétude des rapports EWARS à la 37<sup>ème</sup> semaine épidémiologique, 2023.

## Promptitude (%)

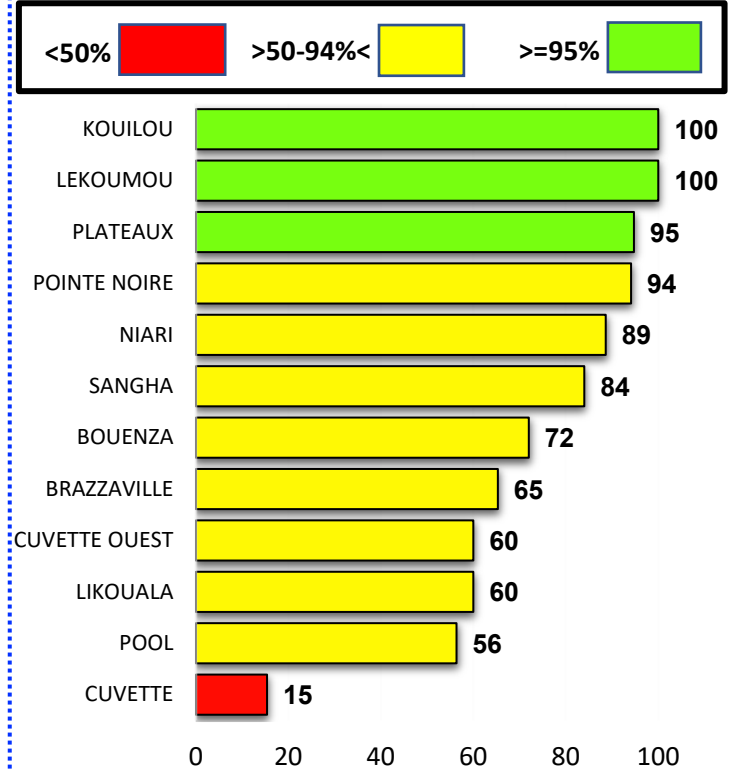


Figure 2: Promptitude des rapports EWARS à la 37<sup>ème</sup> semaine épidémiologique, 2023.

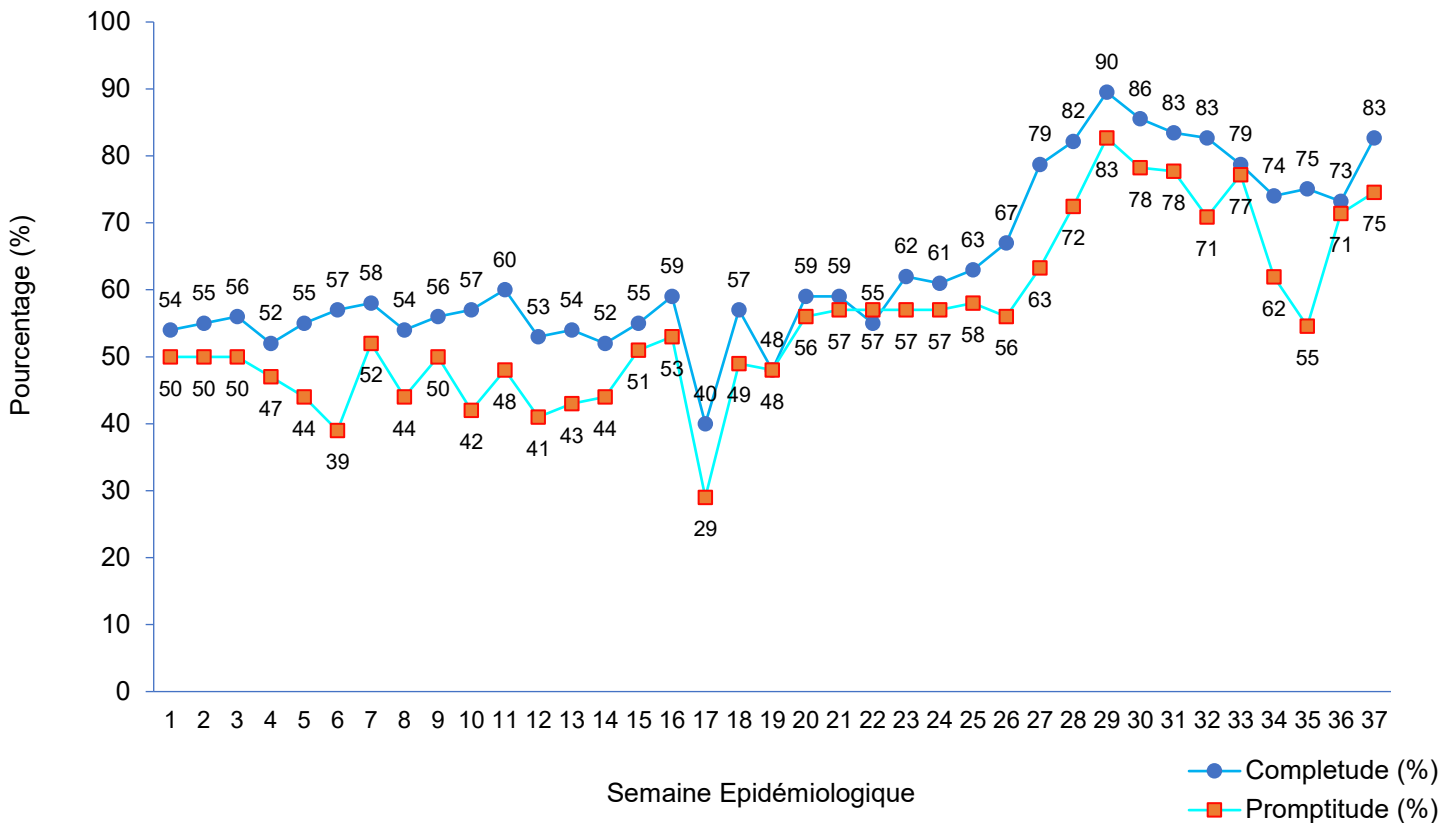


Figure 3: Complétude et promptitude des rapports de la 1<sup>ère</sup> à la 37<sup>ème</sup> semaine épidémiologique, 2023

Tableau I : Répartition des taux de complétude et de promptitude (EWARS) par départements et districts sanitaires, S37, 2023.

Départements/ Districts Sanitaires	FOSA ayant transmis	FOSA ayant transmis à temps	FOSA ciblées	Complétude (%)	Promptitude (%)
<b>NIARI</b>	<b>39</b>	<b>39</b>	<b>44</b>	<b>89</b>	<b>89</b>
Mayoko	4	4	4	100	100
Kimongo	6	6	8	75	75
Dolisie	15	15	15	100	100
Mossendjo	6	6	7	86	86
Kibangou	8	8	10	80	80
<b>PLATEAUX</b>	<b>36</b>	<b>36</b>	<b>38</b>	<b>95</b>	<b>95</b>
Abala-Allémbé	9	9	10	90	90
Djambala-Lékana-Mbon	8	8	9	89	89
Ngo-Mpouya	4	4	4	100	100
Gambona	15	15	15	100	100
<b>LEKOUMOU</b>	<b>25</b>	<b>25</b>	<b>25</b>	<b>100</b>	<b>100</b>
Sibiti	17	17	17	100	100
Zanaga	8	8	8	100	100
<b>BOUENZA</b>	<b>18</b>	<b>18</b>	<b>25</b>	<b>72</b>	<b>72</b>
Madingou	0	0	7	0	0
Mouyondzi	5	5	5	100	100
Loudima	5	5	5	100	100
Loutete	3	3	3	100	100
Nkayi	5	5	5	100	100
<b>POOL</b>	<b>45</b>	<b>31</b>	<b>55</b>	<b>82</b>	<b>56</b>
Kintélé	1	1	1	100	100
Ignié-Ngabé	10	10	10	100	100
Kindamba	2	2	8	25	25
Boko	9	9	9	100	100
Mindouli	9	0	13	69	0
Goma Tsé Tsé	9	9	9	100	100
Kinkala	5	0	5	100	0
<b>CUVETTE</b>	<b>4</b>	<b>4</b>	<b>26</b>	<b>15</b>	<b>15</b>
Oyo-Alima	0	0	6	0	0
Owando	0	0	12	0	0
Mossaka Loukolela	4	4	8	50	50
<b>KOUILOU</b>	<b>25</b>	<b>25</b>	<b>25</b>	<b>100</b>	<b>100</b>
Mvouti-Kakamoéka	11	11	11	100	100
Madingo-Kayes Nzambi	6	6	6	100	100
Hinda-Loango	8	8	8	100	100

Tableau I (suite) : Répartition des taux de complétude et de promptitude par départements et districts sanitaires, S37, 2023.

LOCALITE	Fosa transmis	Fosa transmis à temps	Fosa cibles	Complétude (%)	Promptitude (%)
<b>SANGHA</b>	<b>25</b>	<b>21</b>	<b>25</b>	<b>100</b>	<b>84</b>
Sembé-Souanké	7	7	7	100	100
Ouessou	18	14	18	100	78
<b>CUVETTE OUEST</b>	<b>20</b>	<b>12</b>	<b>20</b>	<b>100</b>	<b>60</b>
Ewo	12	12	12	100	100
Etoumbi	8	0	8	100	0
<b>POINTE NOIRE</b>	<b>34</b>	<b>32</b>	<b>34</b>	<b>100</b>	<b>94</b>
Tie-Tie	7	7	7	100	100
Mongo Poukou	3	3	3	100	100
Mvoumvou	3	3	3	100	100
Lumumba	7	7	7	100	100
Loandjili	4	4	4	100	100
Tchiamba Nzassi	6	6	6	100	100
Ngoyo	4	2	4	100	50
<b>BRAZZAVILLE</b>	<b>35</b>	<b>32</b>	<b>49</b>	<b>71</b>	<b>65</b>
Poto-Poto	6	6	6	100	100
Moungali	5	5	4	125	125
Ouenze	1	1	3	33	33
Bacongo	3	0	4	75	0
Talangai	4	4	6	67	67
Djiri	4	4	4	100	100
Madibou	2	2	4	50	50
Mfilou	4	4	5	80	80
Ile Mbamou	0	0	4	0	0
Makelekele	6	6	9	67	67
<b>LIKOUALA</b>	<b>9</b>	<b>9</b>	<b>15</b>	<b>60</b>	<b>60</b>
Impfondo	8	8	9	89	89
Enyellé-Bétou	1	1	6	17	17
<b>République du Congo</b>	<b>315</b>	<b>284</b>	<b>381</b>	<b>83</b>	<b>75</b>



### III. Distribution par départements des cas et décès de maladies à potentiel épidémique (MPE) au cours de la 37<sup>ème</sup> semaine épidémiologique de l'année 2023 au Congo.

Pour les 18 maladies sous surveillance, il a été notifié à la 37<sup>ème</sup> semaine épidémiologique, au moins 1 cas présumé pour les maladies suivantes : Rougeole, Shigellose, Paludisme, Fièvre jaune, Grippe. Le tableau 1 ci-dessous résume la situation de ces maladies par département.

Tableau II: Distribution des cas et décès de MPE par département au cours de la semaine 37 au Congo, 2023.

Départements	Rougeole		Shigellose		Paludisme		Fièvre Jaune		Grippe	
	C	D	C	D	C	D	C	D	C	D
Bouenza	0	0	0	0	419	3	0	0	56	0
Brazzaville	1	0	1	0	1 469	0	0	0	347	0
Cuvette	0	0	0	0	50	4	0	0	4	0
Cuvette ouest	1	0	0	0	181	3	1	0	19	0
Kouilou	0	0	0	0	513	0	1	0	46	0
Lekoumou	1	0	0	0	138	0	1	0	11	0
Likouala	0	0	0	0	277	0	0	0	62	0
Niari	0	0	0	0	364	0	0	0	27	0
Plateaux	0	0	0	0	258	0	0	0	13	0
Pointe noire	1	0	0	0	1 093	0	3	0	271	0
Pool	0	0	0	0	509	0	0	0	46	0
Sangha	0	0	0	0	415	2	0	0	60	0
<b>Congo</b>	<b>4</b>	<b>0</b>	<b>1</b>	<b>0</b>	<b>5 686</b>	<b>12</b>	<b>6</b>	<b>0</b>	<b>962</b>	<b>0</b>
<b>Congo (s36)</b>	<b>9</b>	<b>1</b>	<b>4</b>	<b>0</b>	<b>6 046</b>	<b>4</b>	<b>3</b>	<b>0</b>	<b>1 025</b>	<b>0</b>
<b>Congo (s1-s37)</b>	<b>520</b>	<b>4</b>	<b>356</b>	<b>2</b>	<b>279 024</b>	<b>243</b>	<b>304</b>	<b>2</b>	<b>77 095</b>	<b>55</b>

\* TMN : tétanos maternel/ néonatal

## Distribution des maladies à potentiel épidémique (MPE) au cours de la 37<sup>ème</sup> semaine épidémiologique, 2023, Congo.

Tableau III: Répartition des cas et décès des 18 MPE au cours de la S37, 2023.

MPE	Cas suspects	Décès	Létalité (%)	Proportion (%)
TMN**	0	0	0,0	0,0
Shigellose	1	0	0,0	0,0
Rougeole	4	0	0,0	0,1
Rage	0	0	0,0	0,0
Peste	0	0	0,0	0,0
PFA	0	0	0,0	0,0
Paludisme	5686	12	0,2	85,4
MVZ	0	0	0,0	0,0
MVE	0	0	0,0	0,0
Mpox	0	0	0,0	0,0
Méningite	0	0	0,0	0,0
Grippe	962	0	0,0	14,4
Fièvre vallée du rift	0	0	0,0	0,0
Fièvre Jaune	6	0	0,0	0,1
Dengue	0	0	0,0	0,0
Covid-19**	0	0	0,0	0,0
Cholera	0	0	0,0	0,0
Chikungunya	0	0	0,0	0,0

Tableau IV: Répartition des cas et décès des 18 MPE de la S1 à la S37, 2023.

MPE	Cas suspects	Décès	Tx Létalité (%)	Proportion (%)
TMN**	22	1	4,55	0,01
Shigellose	356	2	0,56	0,10
Rougeole	520	4	0,77	0,15
Rage	2	0	0,00	0,00
Peste	0	0	-	0,00
PFA	106	0	0,00	0,03
Paludisme	279024	243	0,09	78,02
MVZ	0	0	-	0,00
MVE	0	0	-	0,00
Mpox	86	0	0,00	0,02
Méningite	9	0	0,00	0,00
Grippe	77095	55	0,07	21,56
Fièvre vallée du rift	0	0	-	0,00
Fièvre Jaune	304	2	0,66	0,09
Dengue	0	0	-	0,00
Covid-19**	89	1	1,12	0,02
Cholera	2	0	0,00	0,00
Chikungunya	15	0	0,00	0,00

\*\*Cas confirmés

### Évolution cas de Paludisme et de Grippe au cours des semaines épidémiologiques 37 au Congo en 2023.

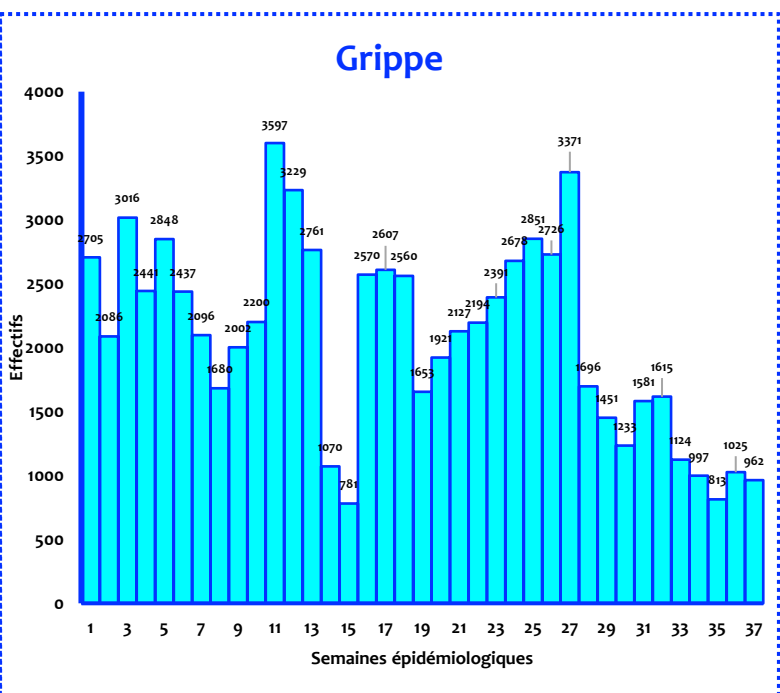
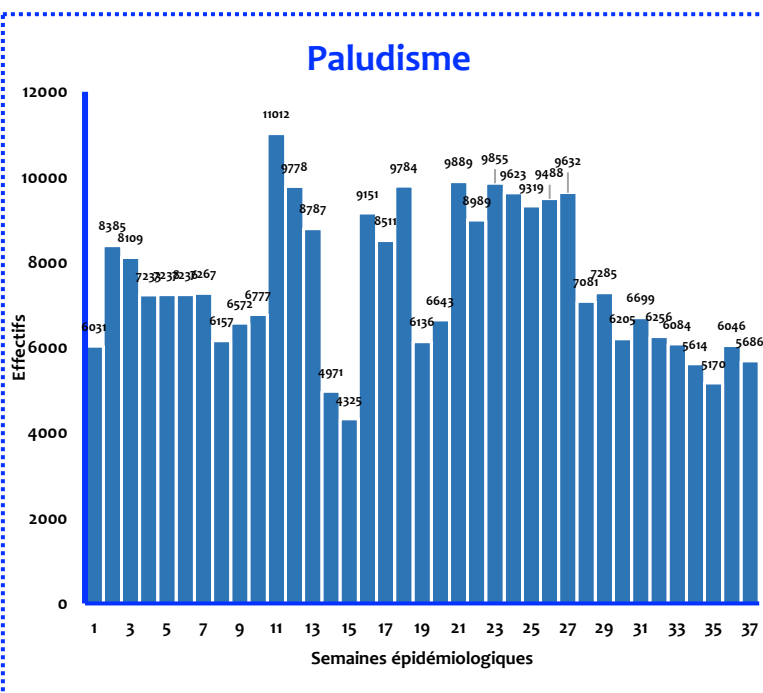


Figure 5: Évolution des cas de paludisme de la 1<sup>ère</sup> à la 37<sup>ème</sup> semaine épidémiologique en 2023 au Congo.

Figure 6: Évolution des cas de grippe de la 1<sup>ère</sup> à la 37<sup>ème</sup> semaine épidémiologique en 2023 au Congo.

Ces deux graphiques illustrent l'évolution des cas de paludisme et grippe saisonnière depuis la 1<sup>ère</sup> semaine épidémiologique. La moyenne des cas est de 7 541 pour le paludisme et 2 084 pour la grippe.

## Gestion des alertes SBE

- Aucune alerte n'a été notifiée sur la plateforme EWARS en lien avec la surveillance basée sur les évènements.

## Analyses des seuils épidémiques sur la base des données recueillies

### Les seuils atteints au cas par cas :

Les seuils d'alerte ont été atteints pour les maladies suivantes :

- **Rougeole** : 4 nouveaux cas suspects dans les districts sanitaires (DS) de Etoumbi (1), Loandjili (1), Sibiti (1) et Talangaï (1). Au total 21 districts sanitaires sont en épidémie de rougeole depuis le début de l'année ;
- **Fièvre jaune** : 6 cas suspects dans les DS de Etoumbi (1), Loandjili (1), Lumumba (1), Mvouti-Kakamoeka (1), Sibiti (1) et Tié- Tié (1) ;
- **Shigellose** : 1 cas suspects dans le DS de Poto-Poto ;

## Résultats de laboratoires

Au cours de la semaine épidémiologique 37, 22 échantillons ont été prélevés. Dont 8 échantillons de Rougeole avec 3 tests positifs. Pour la fièvre jaune, aucun échantillon ne s'est révélé positif.

Tableau V: Tableau récapitulatif des résultats des échantillons des cas suspects de MPE au Laboratoire, S37 au Congo.

Suspensions	S37					S27-S37				
	Nombre de cas suspects	Échantillons prélevés	Échantillons reçus au LNSP	Échantillon analysés	Échantillon testé Positif	Nombre de cas suspects	Échantillon prélevé	Échantillons reçus au LNSP	Échantillons analysés	Échantillons testé Positif
Rougeole	8	8	8	8	3	90	86	86	86	33
Fièvre-jaune	14	14	14	14	0	108	130	130	130	4
Covid-19	0	0	0	0	0	0	4 561	4561	176	1779
Mpox	0	0	0	0	0	8	8	8	8	7

## Épidémies détectées

Aucune épidémie détectée au cours de la semaine 37.

# Situation des épidémies des triples épidémies de Shigellose, fièvre-typhoïde et de choléra

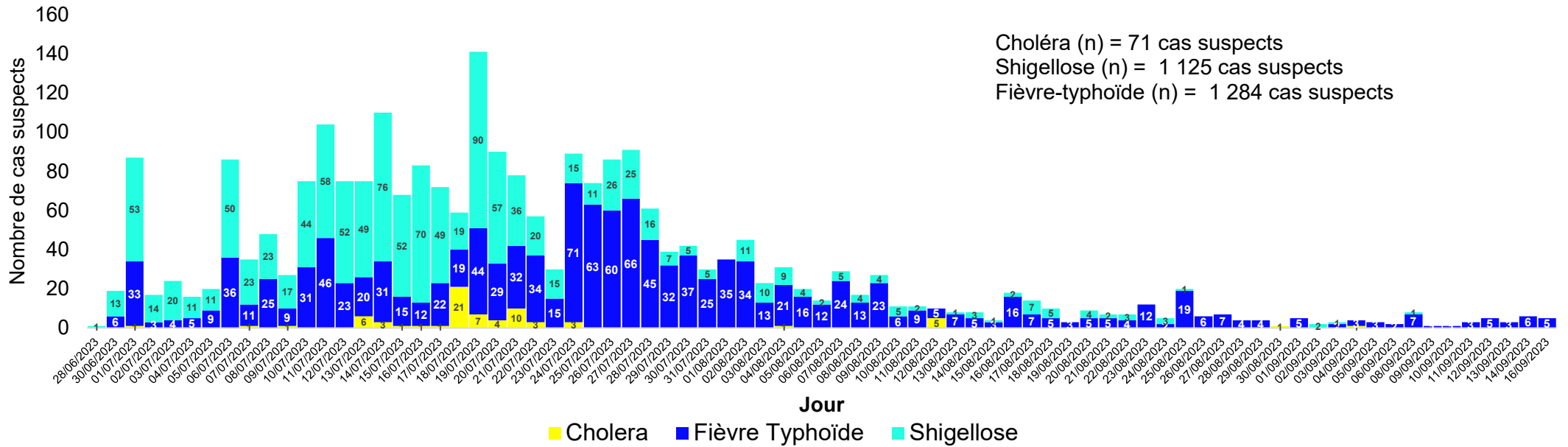


Figure 7: Répartition des cas suspects des triples trois par date de notification, Congo, 2023.

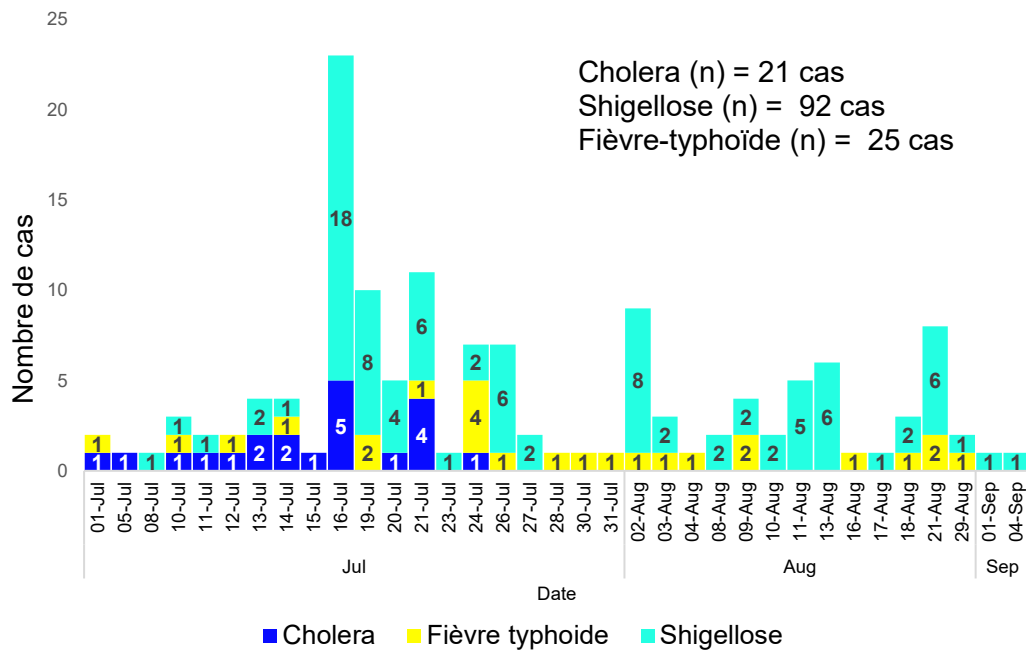
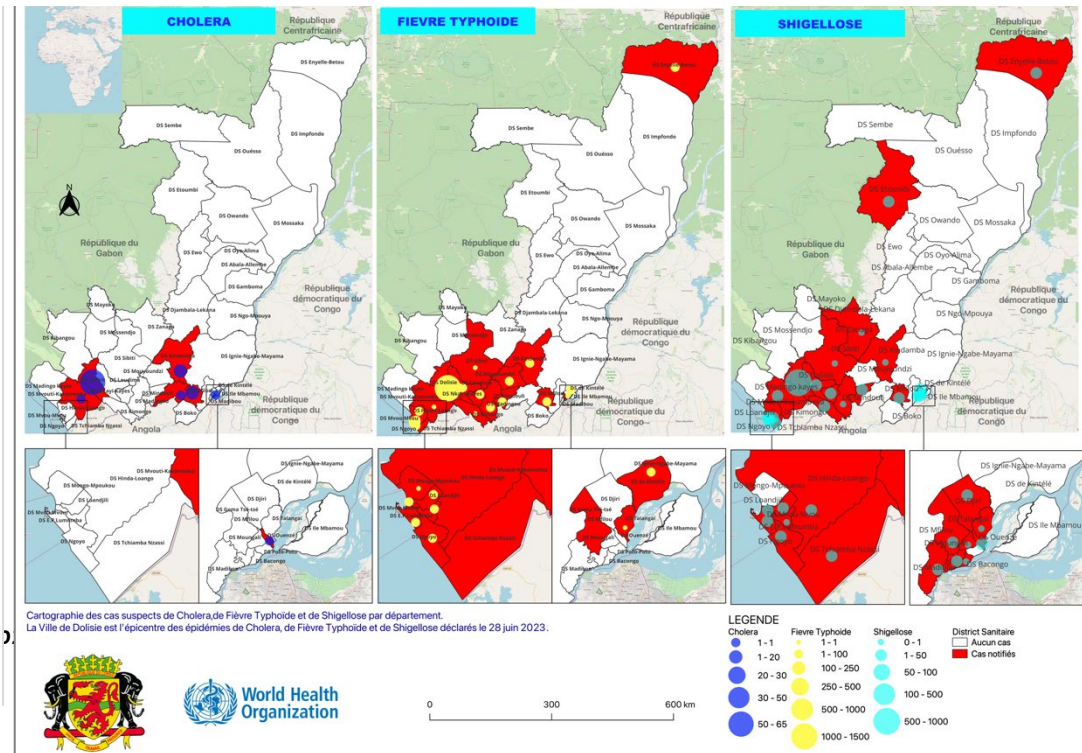


Figure 8: Evolution de cas confirmés des épidémies de choléra, fièvre typhoïde et shigellose au Congo, 37<sup>ème</sup> semaine, 2023.





## Situation de l'épidémie de Mpox dans le département de la Likouala

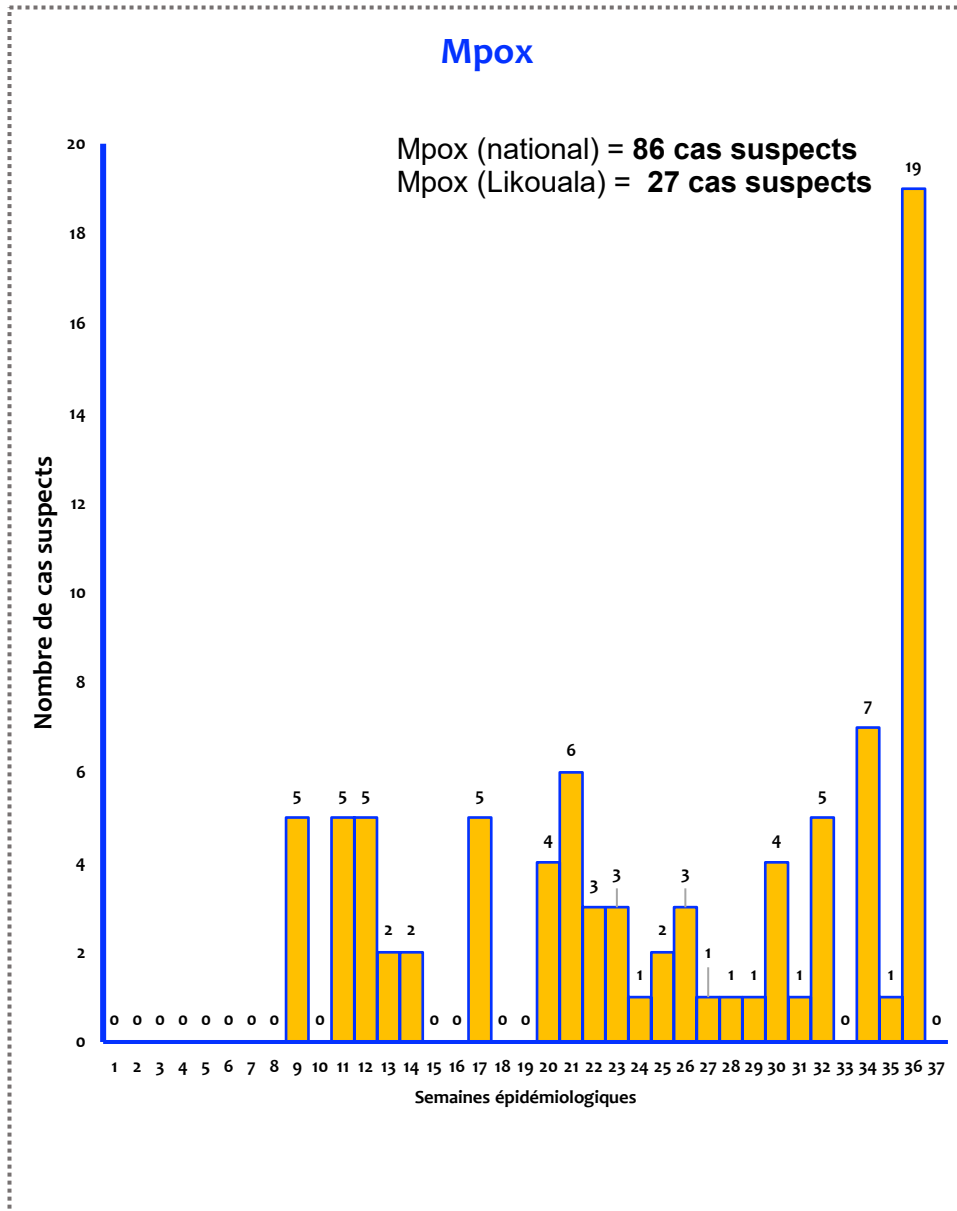


Figure 9: Répartition des cas suspects de Mpox notifiés de la 1<sup>ère</sup> à la 37<sup>ème</sup> semaine épidémiologique 2023 sur EWARS.

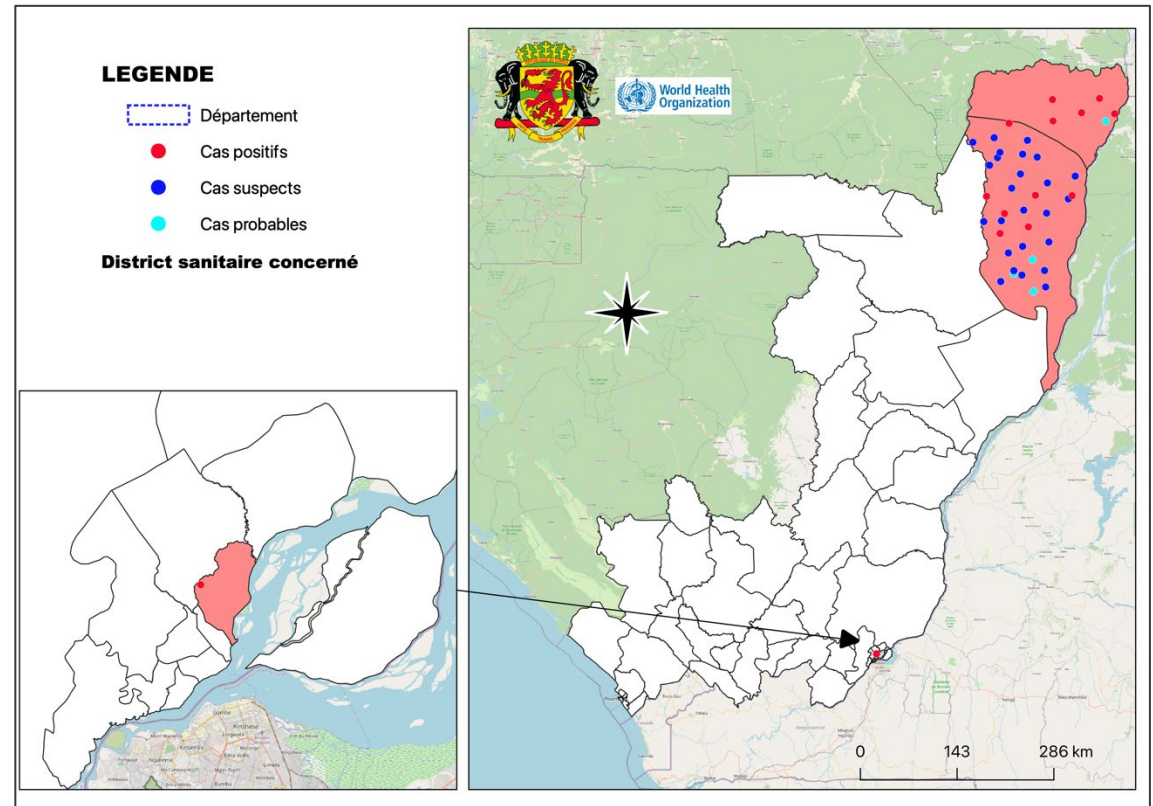


Table VI : Répartition des cas confirmés et probables de Mpox par districts sanitaires au Congo, 2023.

Départements/Districts sanitaires	Cas Confirmés		Cas probables	
	n	%	n	%
Brazzaville	1	7,7	0	0
Talangai	1	7,7	0	0
<b>Likouala</b>	<b>11</b>	<b>92,3</b>	<b>4</b>	<b>100</b>
Impfondo	7	53,8	4	100
Enyellé-Bétou	5	38,5	0	0
<b>Total</b>	<b>13</b>	<b>100</b>	<b>4</b>	<b>100</b>

## Situation des épidémies de Rougeole

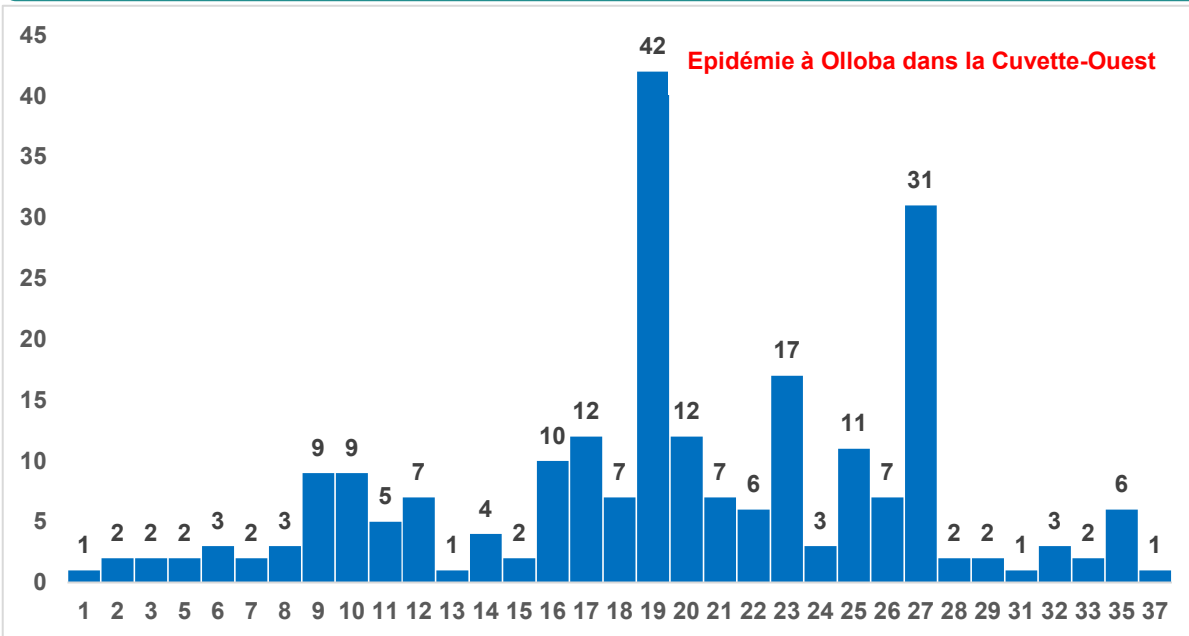


Figure 10: Répartition des cas confirmés de rougeole) selon les semaines épidémiologiques, Congo, 2023.

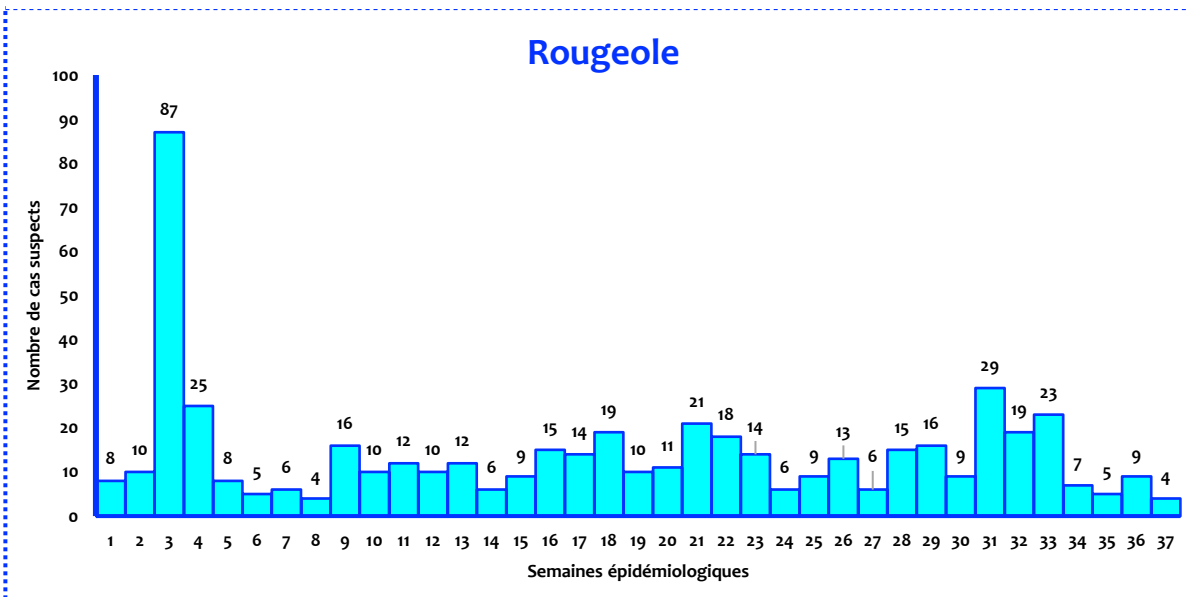
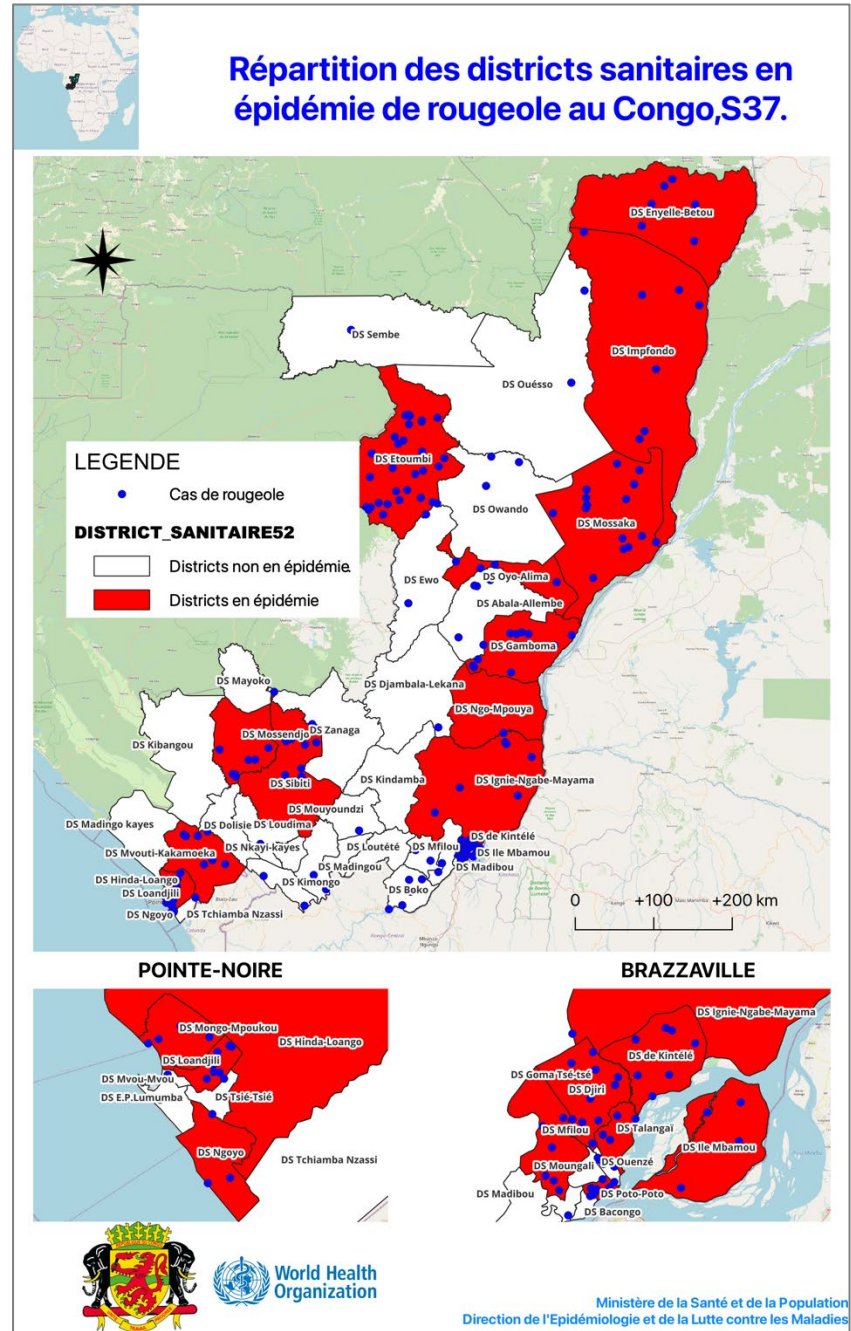


Figure 11: Répartition des cas suspects de rougeole (EWARS) selon les semaines épidémiologiques au Congo, 2023.



## Situation des épidémies

### 1. Épidémie de Covid-19

A la 37<sup>ème</sup> semaine épidémiologique de 2023, aucun cas confirmé n'a été enregistré.

### 2. Epidémie de Mpox :

A la 37<sup>ème</sup> semaine épidémiologique, 5 nouveau cas ont été confirmés soit un cumul de 13 dont 7 dans le DS de Impfondo, 5 dans le DS Enyellé-Bétou et 1 dans le DS de Talangai (cas importé d'Impfondo).

## Évènements sous surveillance au Congo

### ● Epidemic Intelligence from Open Sources (EIOS)

Tableau	Nombre de résultats (le 22 septembre 2023 à 9h00.)	Nombre de résultats d'articles intéressants	Catégories	Sujets
Direction de l'épidémiologie et de la Lutte contre les Maladies	423	6	Triple épidémie Dolisie, Rougeole.	<ol style="list-style-type: none"><li>1. <a href="#">Suspected triple outbreak of typhoid fever, shigellosis and cholera – Congo (EIOS)</a></li><li>2. <a href="#">[PDF - 1.82 MB - 8 pages] (EIOS)</a></li><li>3. <a href="#">[PDF - 719 KB - 4 pages] (EIOS)</a></li><li>4. <a href="#">[PDF - 1.23 MB - 5 pages] (EIOS)</a></li><li>5. <a href="#">Rca: over 200 cases of measles registered district health Bangassou (EIOS)</a></li><li>6. <a href="#">Measles cases in Congo province top 1,000 so far this year (EIOS)</a></li></ol>

### ● Morsures de chiens :

A la semaine 37, 1 cas de morsure de chien a été notifié dans le DS de Mvouti- Kakamoeka.

### ● Accidents de voies publiques (AVP)

Au cours de la 37<sup>ème</sup> semaine épidémiologique, aucun cas de AVP n'a été notifié. Il s'agit probablement d'une sous notification de cet événement.

### ● Décès sous surveillance

Aucun décès sous surveillance notifié.

## Interprétation de la situation générale de la semaine et Recommandations

Les données publiées dans ce bulletin sont celles transmises en temps réel par les formations sanitaires à travers la plateforme EWARS. Au cours de cette semaine, nous n'avons pas reçu des données par vacation.

Bien que la complétude et la promptitude se soient améliorées par rapport à la semaine précédente, elles restent néanmoins en deca des normes attendues dans certains départements. Le département de la Cuvette n'a transmis aucun rapport au cours de cette semaine épidémiologique.

Toutes nos félicitations aux acteurs des départements du **Kouilou, de la Lekoumou, de Pointe- Noire, de la Sangha, de la Cuvette- Ouest et des Plateaux** pour de belles performances dans la transmission des données de surveillance.

Nous interpellons les acteurs des autres départements sur l'impérieuse nécessité de la remontée des données de surveillance sur EWARS ou par Vacation.

Concernant la notification des décès sous surveillance, aucun décès n'a été rapporté. Il s'agit probablement d'une sous-notification. En dépit du fait que tous les hôpitaux ont été sensibilisés sur la nécessité de la transmission des données concernant les événements sous surveillance, nous n'avons ; au cours de la semaine épidémiologique 37, reçu aucune notification en provenance de ces hôpitaux.

Après analyse des données de surveillance épidémiologique de la semaine 37, la DELM recommande aux directions départementales des soins et services de santé de :

- Relancer systématiquement les formations sanitaires qui ne soumettent pas les données (ou en retard), afin d'améliorer les niveaux de complétude et de promptitude sur EWARS y compris par vacation ;
- Investiguer autour de toutes les situations pour lesquelles les seuils d'alerte ont été atteints ;
- Organiser les prélèvements et les acheminer au LNSP en vue de la confirmation biologique ;
- Échanger avec les directions départementales de santé animale en vue d'établir un plan conjoint d'investigation autour des cas de morsures de chiens ;
- Veiller à ce qu'au niveau de chaque département, les hôpitaux transmettent de façon hebdomadaire, les données sur les décès sous surveillance.

Ce Bulletin hebdomadaire, édité par la Direction de l'Épidémiologie et de la Lutte contre la Maladie (DELM), tient lieu de support de retro-information aux formations sanitaires sources de données, aux décideurs et aux utilisateurs des données pour la prise des décisions. Les données publiées dans ce bulletin sont des informations hebdomadaires collectées auprès des formations sanitaires à travers la plateforme EWARS et compilées par la DELM. Vos remarques et suggestions seront toujours les bienvenues pour l'amélioration de son contenu. Ces données sont susceptibles d'évoluer après vérification et mise à jour. Enfin, il vous présente un zoom de la situation nationale.