



SITREP N° 18

Épidémies de Choléra, Shigellose et de fièvre typhoïde au Congo

DATE DE NOTIFICATION DU 1^{er} CAS :

28 Juin 2023

PERIODE RAPPORTEE :

Du 29 août au 19 septembre 2023

DATE DE PUBLICATION :

21 août 2023



Réception par le DDSSSa du Niari d'un lot des intrants pour la prévention et le contrôle des infections et de mégaphones par le ROTARY club international.



Recherche active des cas suspects des épidémies en cours à l'hôpital régional des armées de Dolisie par l'équipe SURGE.

I. POINTS SAILLANTS

- Vingt-un (21) nouveaux cas suspects notifiés dont 19 pour la fièvre typhoïde et 2 pour la shigellose dans le district sanitaire de Dolisie ;
- 6 patients hospitalisés, 2 à l'hôpital général de Dolisie et 4 à l'hôpital de référence de Dolisie ;
- Quatre (4) prélèvements se sont révélés positifs à la date du 29 août 2023 dans les districts sanitaires de Loandjili (1 shigellose et 1 fièvre-typhoïde), Ngoyo (1 shigellose) et Kinkala (1 shigellose) ;
- Réception d'un don en médicaments de la société de téléphonie mobile MTN pour soutenir la riposte ;
- Dotation d'un lot des intrants pour la prévention et le contrôle des infections et de mégaphones par le ROTARY club international dans le cadre du soutien à la riposte dans le département du Niari.

II. SITUATION EPIDEMIOLOGIQUE

Au 19/09/2023, la situation épidémiologique se présente comme suit :

- 21 cas de choléra confirmés au Laboratoire National de Santé Publique (17 dans le Niari et 4 à Pointe-Noire), dont 11 co-infections de choléra et shigellose et 1 cas co-infection fièvre typhoïde ;
- 92 cas confirmés de shigellose dont 60 dans le Niari, 8 à Pointe-Noire, 9 à Brazzaville, 6 dans le Pool, 6 cas dans la Bouenza, 2 dans la Cuvette-Ouest et 1 dans le Kouilou ;
- 25 cas confirmés de fièvre typhoïde dont 15 à Dolisie, 2 dans la Bouenza, 2 à Brazzaville, 1 dans la Lékoumou, 1 dans la Likouala, 2 dans le Kouilou, 1 dans le Pool et 1 dans à Pointe-Noire ;
- 52 décès dont 33 dans le département de Dolisie, 12 à Pointe-Noire, 4 dans la Bouenza, 1 dans le Kouilou, 1 à Brazzaville et 1 dans la Lékoumou ;
- 90 patients opérés dont 64 dans le Niari et 26 à Pointe-Noire ;
- 14 patients décédés parmi les opérés, dont 8 à Dolisie et 6 à Pointe-Noire.

Tableau I : Synthèse de la notification des cas suspects, confirmés, opérés et décédés.

Maladies	Cas suspects		Cas confirmés		Cas opérés		Cas décédés	
	14 Jours	Cumul	14 Jours	Cumul	14 Jours	Cumul	14 Jours	Cumul
Choléra	0	71	0	21	0	2	0	5
Fièvre typhoïde	19	1 284	1	25	2	23	0	16
Shigellose	2	1 125	3	92	0	65	0	31

III. SITUATION DES CAS SUSPECTS

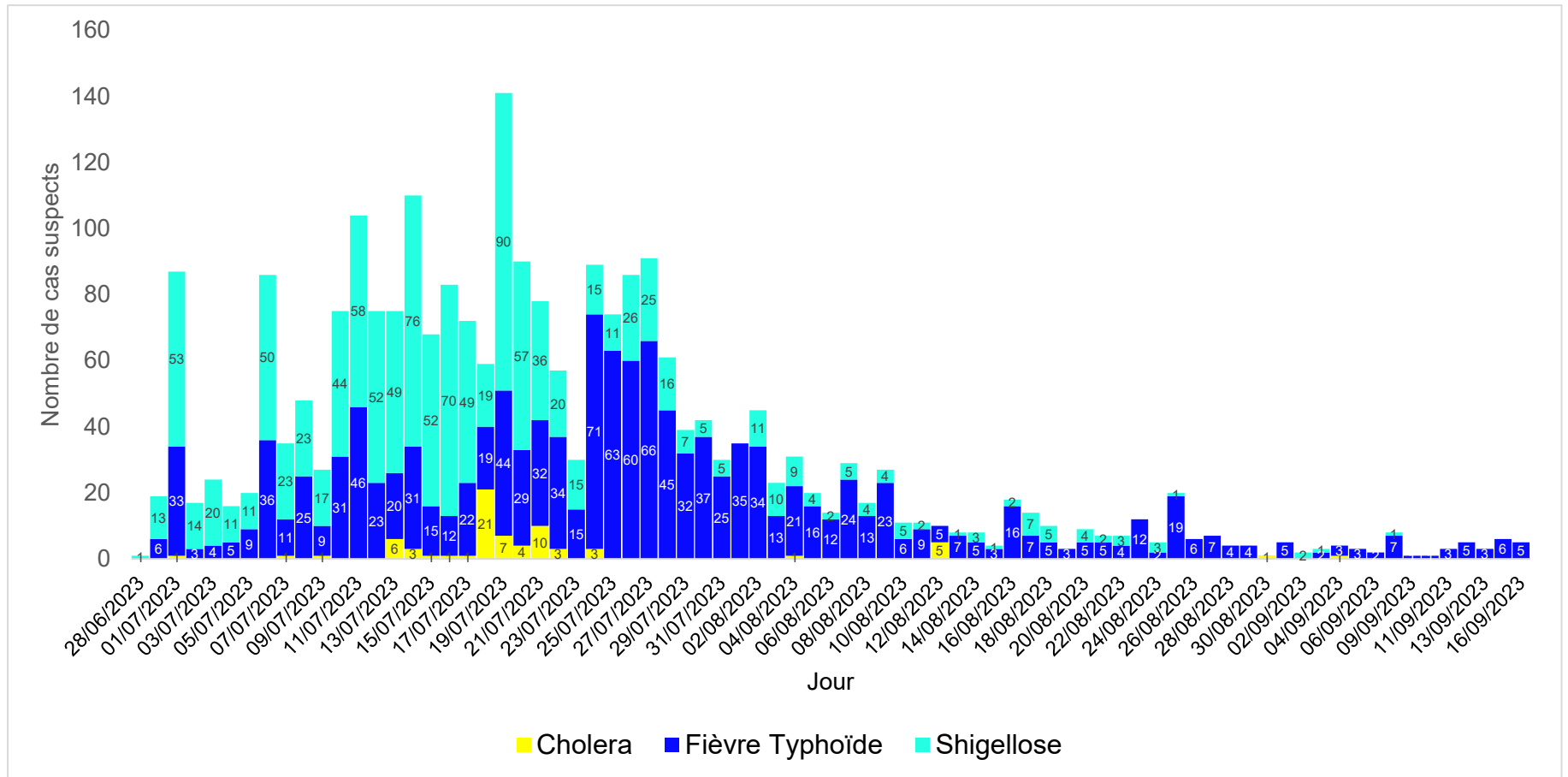
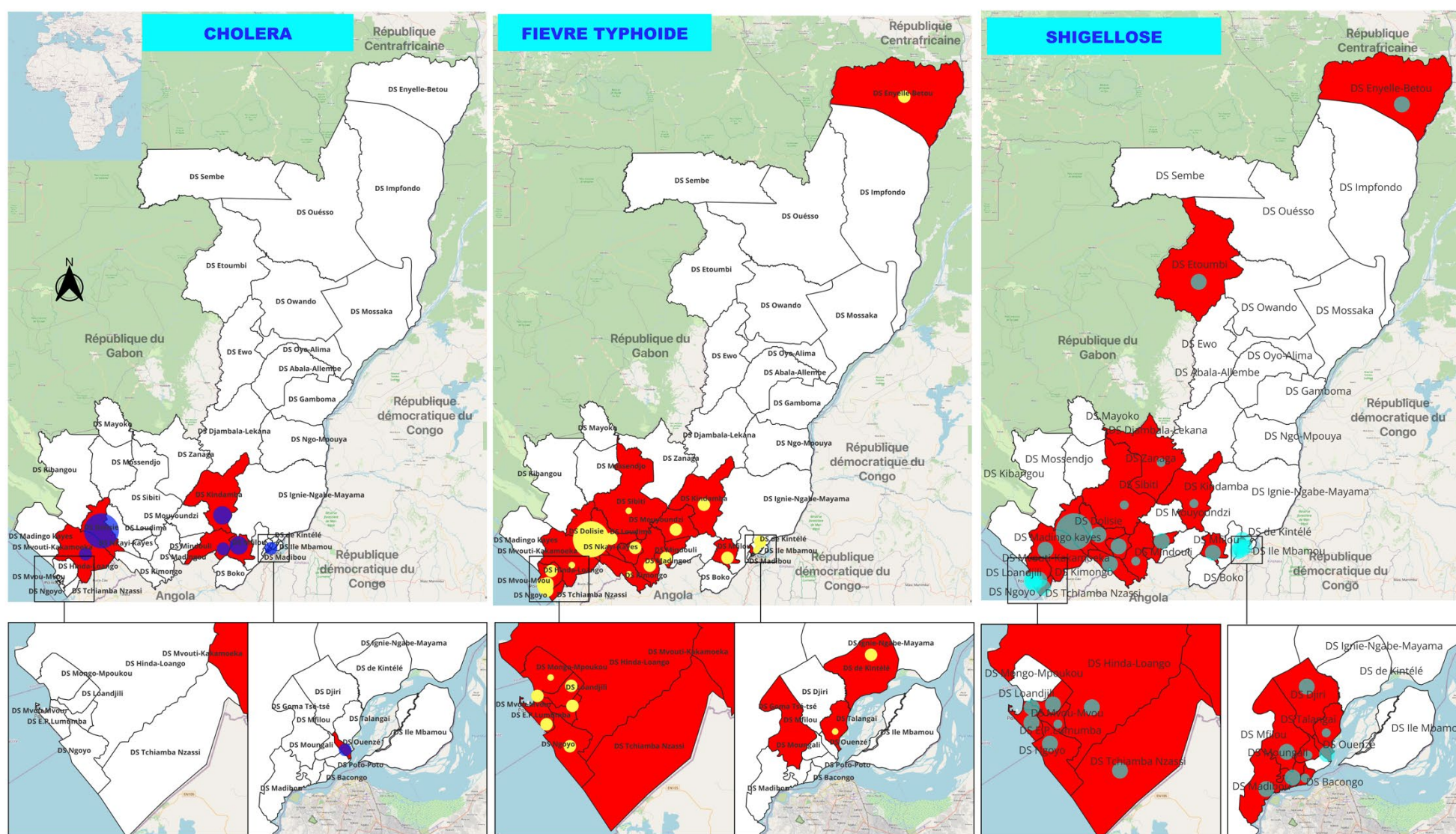


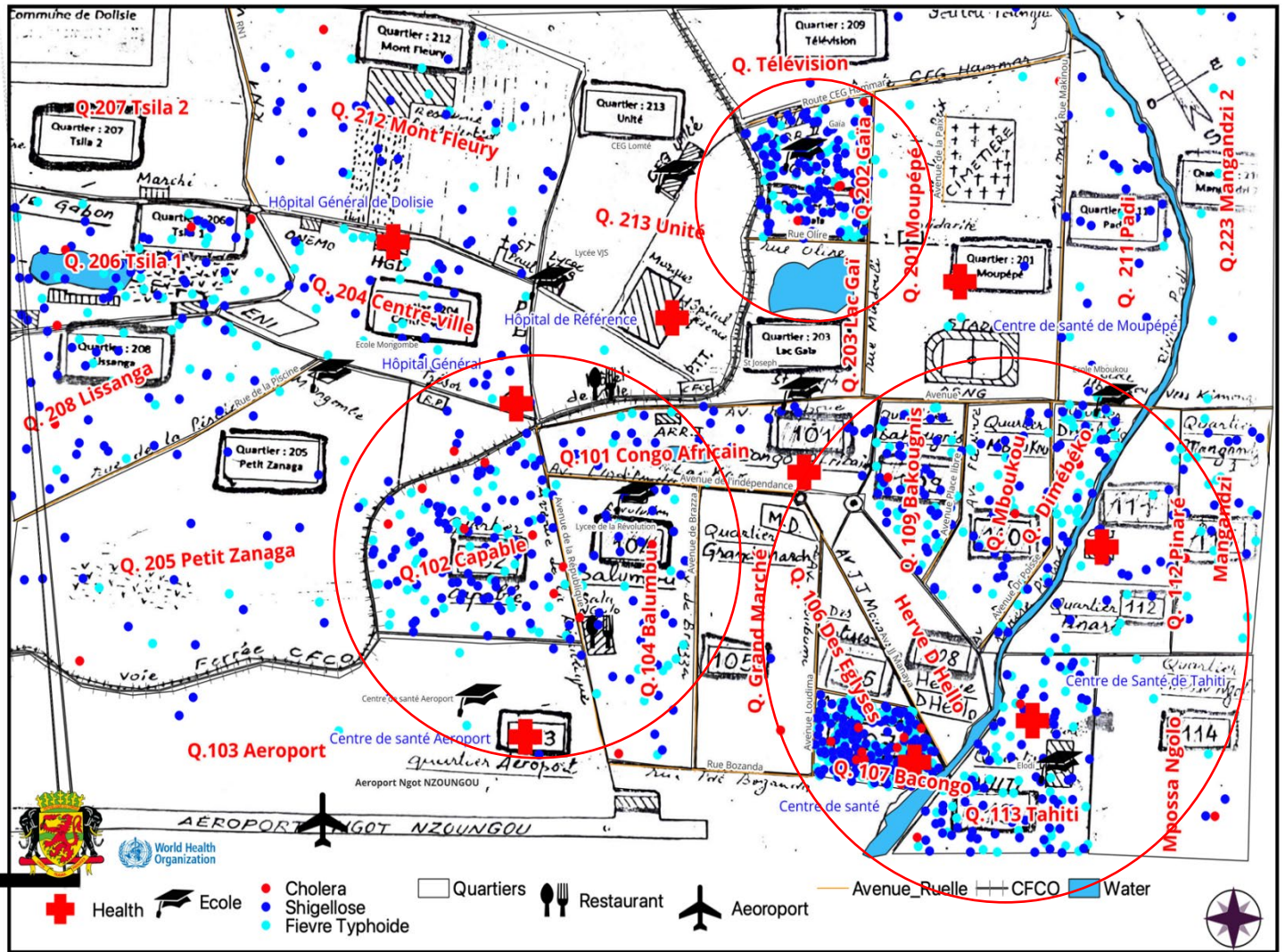
Figure 1. Répartition des cas suspects de shigellose, de fièvre typhoïde et de choléra à la date du 19 septembre 2023.

CARTOGRAPHIE DES CAS SUSPECTS DE CHOLERA, SHIGELLOSE ET DE FIEVRE TYPHOIDE PAR DISTRICT SANITAIRE AU CONGO, A LA DATE DU 19 SEPTEMBRE 2023.



Cartographie des cas suspects de Cholera, de Fièvre Typhoïde et de Shigellose par département.
La Ville de Dolisie est l'épicentre des épidémies de Cholera, de Fièvre Typhoïde et de Shigellose déclarées le 28 juin 2023.





IV. SITUATION DES CAS CONFIRMES

Tableau II : Répartition des cas confirmés de fièvre typhoïde, de shigellose et de choléra par sexe au 19 septembre 2023.

Sexe	Choléra		Fièvre typhoïde		Shigellose	
	n	%	n	%	n	%
F	7	33,3	11	44,0	52	56,5
M	14	66,7	14	56,0	40	43,5
Total	21	100,0	25	100,0	92	100,0

Tableau III : Répartition des cas confirmés de fièvre typhoïde, de shigellose et de choléra par tranche d'âge au 19 septembre 2023.

Tranche d'âge	Choléra		Fièvre typhoïde		Shigellose	
	n	%	n	%	n	%
1 à 5	1	4,8	3	12,0	10	10,9
10 à 15	3	14,3	0	0,0	14	15,2
15 à 20	1	4,8	3	12,0	16	17,4
20 à 25	1	4,8	4	16,0	4	4,3
25 à 30	6	28,6	2	8,0	10	10,9
30 à 35	1	4,8	1	4,0	6	6,5
35 à 40	2	9,5	3	12,0	1	1,1
45 à 50	1	4,8	0	0,0	4	4,3
5 à 10	5	23,8	5	20,0	13	14,1
50 à 55	0	0,0	0	0,0	1	1,1
55 et plus	0	0,0	3	12,0	7	7,6
Moins de 1 an	0	0,0	1	4,0	6	6,5
Total	21	100,0	25	100,0	92	100,0

Tableau IV : Répartition des cas confirmés de fièvre typhoïde, de shigellose et de choléra par département/District sanitaire au 19 septembre 2023.

Département/ District Sanitaire	Choléra		Fièvre typhoïde		Shigellose	
	n	%	n	%	n	%
BOUENZA	0	0,0%	2	8,0%	6	6,5%
LOUDIMA	0	0,0%	1	4,0%	3	3,3%
Nkayi	0	0,0%	1	4,0%	3	3,3%
BRAZZAVILLE	0	0,0%	2	8,0%	9	9,8%
Djiri	0	0,0%	0	0,0%	3	3,3%
Madibou	0	0,0%	0	0,0%	1	1,1%
Makelekele	0	0,0%	0	0,0%	2	2,2%
Moungali	0	0,0%	0	0,0%	2	2,2%
Talangai	0	0,0%	2	8,0%	1	1,1%
Cuvette-Ouest	0	0,0%	0	0,0%	2	2,2%
Etoumbi	0	0,0%	0	0,0%	2	2,2%
KOUILOU	0	0,0%	2	8,0%	1	1,1%
Mvouti-Kakamoeka	0	0,0%	2	8,0%	1	1,1%
LEKOUMOU	0	0,0%	1	4,0%	0	0,0%
Sibiti	0	0,0%	1	4,0%	0	0,0%
LIKOUALA	0	0,0%	1	4,0%	0	0,0%
Enyellé-Betou	0	0,0%	1	4,0%	0	0,0%
NIARI	17	81,0%	15	60,0%	60	65,2%
Dolisie	17	81,0%	15	60,0%	59	64,1%
Mossendjo	0	0,0%	0	0,0%	1	1,1%
POINTE NOIRE	4	19,0%	1	4,0%	8	8,7%
LOANDJILI	0	0,0%	1	4,0%	1	1,1%
LUMUMBA	4	19,0%	0	0,0%	3	3,3%
MVOU-MVOU	0	0,0%	0	0,0%	2	2,2%
NGOYO	0	0,0%	0	0,0%	2	2,2%
POOL	0	0,0%	1	4,0%	6	6,5%
Kindamba	0	0,0%	0	0,0%	4	4,3%
Kinkala	0	0,0%	1	4,0%	1	1,1%
Mindouli	0	0,0%	0	0,0%	1	1,1%
TOTAL	21	100,0%	25	100,0%	92	100,0%

V. SITUATION GLOBALE DES CAS CONFIRMES

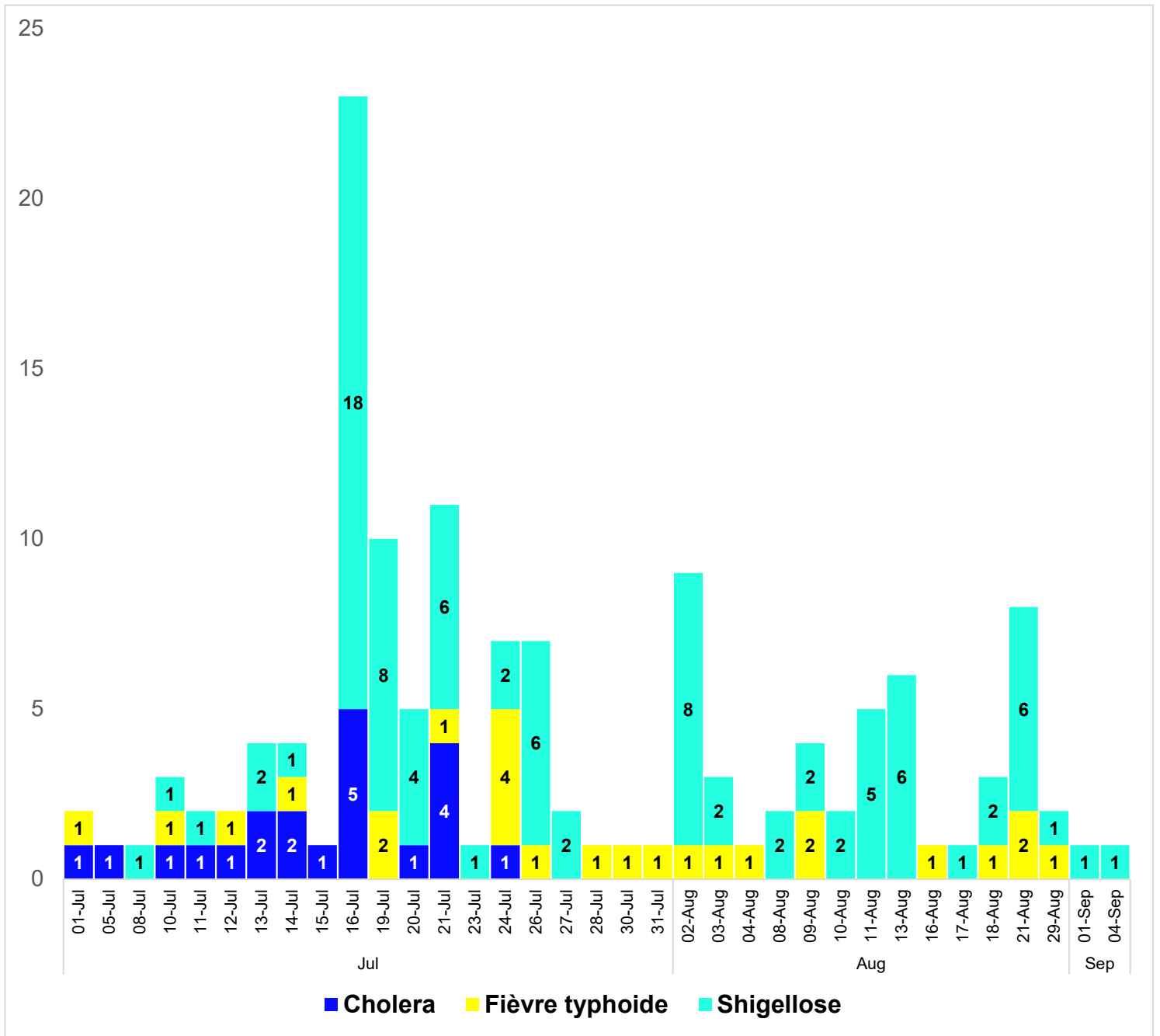


Figure 2. Tendence des cas confirmés, de fièvre typhoïde, de Shigellose et de Cholera au 19 septembre 2023.

Tableau V : Répartition des cas confirmés et probables de fièvre typhoïde, de shigellose et de choléra selon le taux de létalité au 19 septembre 2023.

Département/ Districts Sanitaires	Choléra					Shigellose					Fièvre Typhoïde				
	Cas positifs	Cas opérés	Décès	Cas probable*	Tx de létalité (%)	Cas positifs	Cas opérés	Décès	Cas probable*	Tx de létalité (%)	Cas positifs	Cas opérés	Décès	Cas probable*	Tx de létalité (%)
BOUENZA	0	0	0	0	-	6	0	1	1	14,3	2	0	3	3	60,0
Loudima	0	0	0	0	-	3	0	0	0	0,0	1	0	1	1	50,0
Loutété	0	0	0	0	-	0	0	1	1	100,0	0	0	1	1	100,0
Nkayi	0	0	0	0	-	3	0	0	0	-	1	0	0	0	0,0
Mouyondzi	0	0	0	0	-	0	0	0	0	-	0	0	1	1	100,0
BRAZZAVILLE	0	0	0	0	-	9	0	0	0	0,0	2	0	0	0	0,0
Madibou	0	0	0	0	-	1	0	0	0	0,0	0	0	0	0	-
Moungali	0	0	0	0	-	2	0	0	0	0,0	0	0	0	0	-
Talangai	0	0	0	0	-	1	0	0	0	0,0	2	0	0	0	0,0
Djiri	0	0	0	0	-	3	0	0	0	0,0	0	0	0	0	-
Makelekele	0	0	0	0	-	2	0	0	0	0,0	0	0	0	0	-
Cuvette-Ouest	0	0	0	0	-	2	0	0	0	-	0	0	0	0	-
Etoumbi	0	0	0	0	-	2	0	0	0	-	0	0	0	0	-
Kouilou	0	0	0	0	-	1	0	0	0	-	2	0	1	1	33,3
Mvouti-Kakamoeka	0	0	0	0	-	1	0	0	0	-	2	0	1	1	33,3
LEKOUMOU	0	0	0	0	-	0	0	0	0	-	1	0	1	1	50,0
Sibiti	0	0	0	0	-	0	0	0	0	-	1	0	1	1	50,0
LIKOUALA	0	0	0	0	-	0	0	0	0	-	1	0	0	0	0,0
Enyellé-Betou	0	0	0	0	-	0	0	0	0	-	1	0	0	0	0,0
NIARI	17	0	3	3	15,0	60	59	24	83	16,8	15	5	6	11	23,1
Dolisie	17	0	3	3	15,0	59	58	24	82	17,0	15	5	6	11	23,1
Mossendjo	0	0	0	0	-	1	1	0	1	0,0	0	0	0	0	-
POINTE NOIRE	4	2	2	4	25	8	6	5	11	26,3	1	18	5	23	20,8
LUMUMBA	4	2	2	4	25	3	3	3	6	33,3	0	15	2	17	11,8
Mvou-Mvou	0	0	0	0	-	2	1	1	2	25,0	0	0	1	1	100,0
NGOYO	0	0	0	0	-	2	0	0	0	0,0	0	1	0	1	-
Tchamba Nzassi	0	0	0	0	-	0	0	0	0	-	0	1	1	2	50,0
Loandjili	0	0	0	0	-	1	2	1	3	25,0	1	0	0	0	-
Tie Tie	0	0	0	0	-	0	0	0	0	-	0	1	1	2	50,0
POOL	0	0	0	0	-	6	0	0	0	0,0	1	0	0	0	-
Kindamba	0	0	0	0	-	4	0	0	0	0,0	0	0	0	0	-
Kinkala	0	0	0	0	-	1	0	0	0	-	1	0	0	0	-
Mindouli	0	0	0	0	-	1	0	0	0	0,0	0	0	0	0	-
Congo	21	2	5	7	17,9	92	65	30	95	16,0	25	23	16	39	25,0

*cas probable = Cas opérés + décédé

Les taux de létalité ont été calculés sur la base des cas probables et confirmés. Les cas probables sont ceux ayant été opérés avec un lien épidémiologique ou décédés sans qu'aucun prélèvement soit fait. Ces taux sont élevés probablement du fait que des prélèvements ne sont pas faits systématiquement chez les cas présumés détectés dans les formations sanitaires pour pouvoir confirmer le diagnostic.

VI. ACTIVITES DE LA RIPOSTE

III.1. Coordination

- Tenue des réunions du comité technique de riposte aux épidémies de shigellose, fièvre typhoïde et de choléra dans les départements du Niari et de Pointe-Noire.

III.2. Surveillance épidémiologique

- Poursuite des investigations des cas suspects de fièvre typhoïde et de shigellose dans le district sanitaire de Dolisie ;
- 21 nouveaux cas suspects de fièvre typhoïde et 2 cas suspects de shigellose ont été notifiés par les différentes formations sanitaires de Dolisie au cours de la période allant du 30 août au 12 septembre 2023 ;
- Investigation de 12 cas suspects de shigellose et de 2 de Fièvre typhoïde dans les formations sanitaires du département de Pointe-Noire ;
- Recherche active des cas suspects dans les différentes formations sanitaires ;
- Briefing des agents de santé dans les formations sanitaires de Pointe-Noire sur les définitions opérationnelles des cas ;
- Briefing dans le département de Pointe-Noire des agents communautaires sur les définitions opérationnelles des cas ;

III.3. Laboratoire

Quatre (4) prélèvements se sont révélés positifs à la date du 29 août 2023 dans les districts sanitaires de Loandjili (1 shigellose et 1 fièvre-typhoïde), Ngoyo (1 shigellose) et Kinkala (1 shigellose).

III.4. Communication sur les risques et engagement communautaire

- Poursuite dans le département de Pointe-Noire de la sensibilisation des ménages par les relais communautaires ;
- Sensibilisation sur les mesures d'hygiène des mains, des aliments et la conduite à tenir en cas de signes de la maladie dans les ménages dans le département de Pointe Noire.

III.5. Prévention et contrôle des infections

Briefing des agents de santé sur l'hygiène des mains en milieu de soin dans le contexte des épidémies en cours dans le département de Pointe-Noire.

III.6. Prise en charge

- 6 patients hospitalisés, 2 à l'hôpital général de Dolisie et 4 à l'hôpital de référence de Dolisie ;
- 43 patients ayant subi une colostomie en attente des soins de rétablissement de la continuité intestinale dans le district sanitaire de Dolisie ;

III.7. Logistique

- Réception d'un don en médicaments de la société de téléphonie mobile MTN pour soutenir la riposte ;
- Réception d'un lot des intrants pour la prévention et le contrôle des infections et de 4 mégaphones par le ROTARY club dans le cadre du soutien à la riposte.

VII. DEFIS

- Prise en charge médicale des cas ;
- Acquisition des kits pour interventions chirurgicales des malades hospitalisés et la continuité des soins post opération ;
- Motivation du personnel impliqué dans la gestion des épidémies ;
- Identification de la source de contamination ;
- Renforcement des capacités diagnostiques locales par l'approvisionnement en réactifs et intrants ;
- Mobilisation de fonds pour soutenir la riposte.

Pour toute information, contactez :

- **Dr Jean-Médard KANKOU**, Directeur de l'Épidémiologie et de la Lutte contre la Maladie, Incident Manager, jkankou@yahoo.fr
- **M. Aleph DIANZINGA**, Surveillance épidémiologique, Equipe SURGE, DELM, alephduce@gmail.com
- **Dr Youba KANDAKO**, Chargé des Urgences au Bureau OMS- Congo, Incident Manager, kandakoy@who.int