



Semaine épidémiologique n°10 (du 04 au 10 mars 2024)

I. Points saillants à la Semaine 10

Les formations sanitaires ont transmis les données de surveillance (par EWARS), avec une complétude et une promptitude respectivement de **98%** et **96%** à la **10^{ème}** semaine épidémiologique de l'année **2024**. Dix départements sur 12 (83,3%) ont atteint une complétude d'au moins **95%** sur EWARS.

À la **10^{ème}** semaine épidémiologique on note la persistance de la notification des cas de MPE et des épidémies dans les différents districts sanitaires.

- **Épidémie de rougeole** : une nouvelle épidémie dans le district sanitaire (DS) d'Impfondo avec 8 cas confirmés (IgM+). Au total, 5 DS sont en épidémie à la semaine 10 à savoir les districts sanitaires d'Etoumbi (**10** cas IgM+ avec 15 cas par lien épidémiologique), d'Ewo (**9** cas IgM+ avec 4 cas par lien épidémiologique), de Makélékélé (**7** cas avec IgM+ avec 8 cas par lien épidémiologique), de Poto-Poto (**5** cas avec 4 cas par lien épidémiologique) et d'Impfondo avec 8 cas confirmés (IgM+). Les actions de riposte ont été menées dans les DS d'Etoumbi et d'Ewo avec des couvertures vaccinales respectivement de **93,3%** et **93,03%**. Pour les districts sanitaires de Poto-Poto, de MOUNGALI et d'Impfondo les actions de riposte sont en cours.
- **Épidémie de Mpox** : depuis le début de l'année, 5 districts DS ont confirmé des cas de Mpox : le DS de Mossaka-Loukolela- Bokoma avec 12 cas, le DS d'Oyo-Alima avec 2 cas, le DS d'Impfondo avec 2 cas, le DS de Ngoyo avec 1 cas et DS de Gamboma avec 2 cas. Les actions de riposte ont été mises en œuvre dans ces DS en épidémie.
- **Épidémie probable de fièvre-jaune** : **4** districts sanitaires (Oyo-Alima, Goma Tsé-Tsé, Hinda-Loango et Loandjili) ont notifié chacun 1 cas positif IgM+ à la **10^{ème}** semaine épidémiologique. La classification finale des cas de fièvre-jaune est en cours.

Avec l'appui de



II. Complétude et promptitude des rapports reçus à travers EWARS

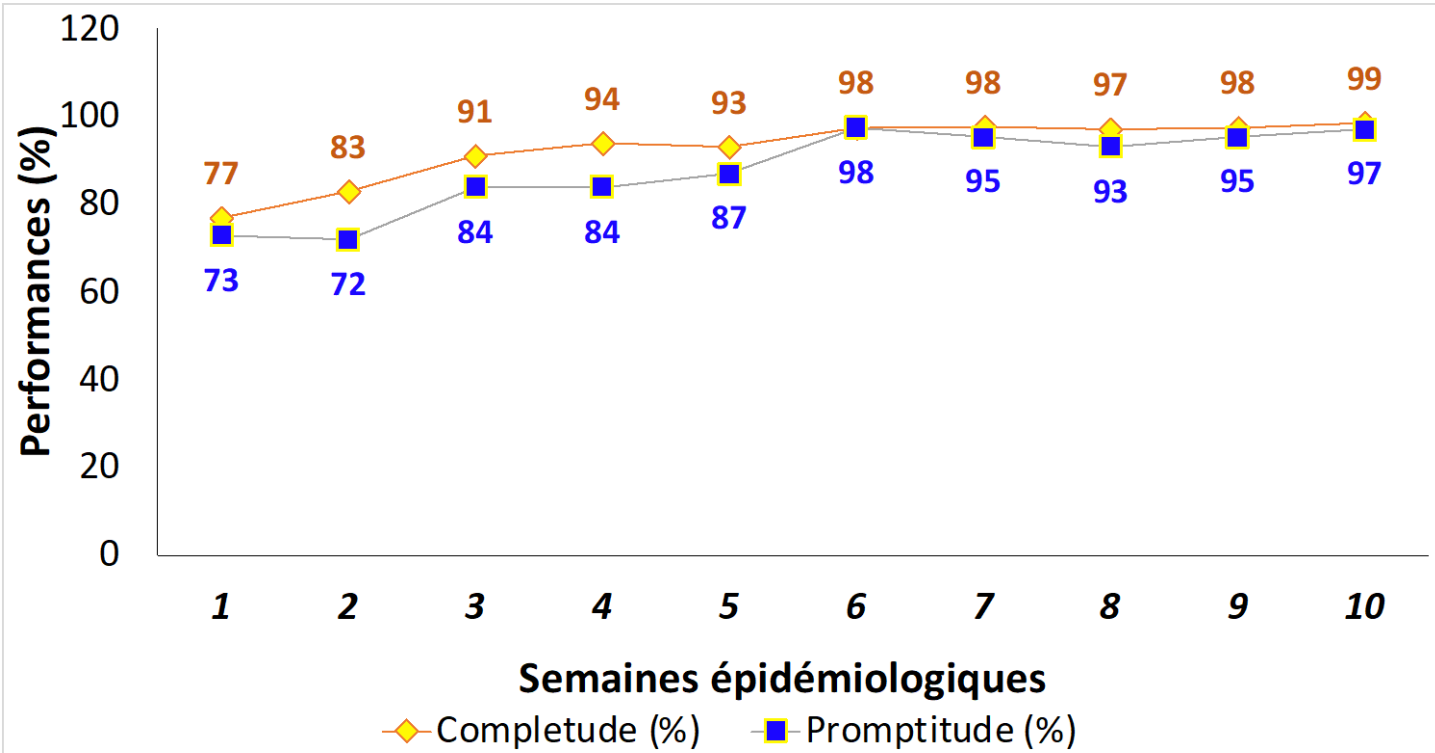
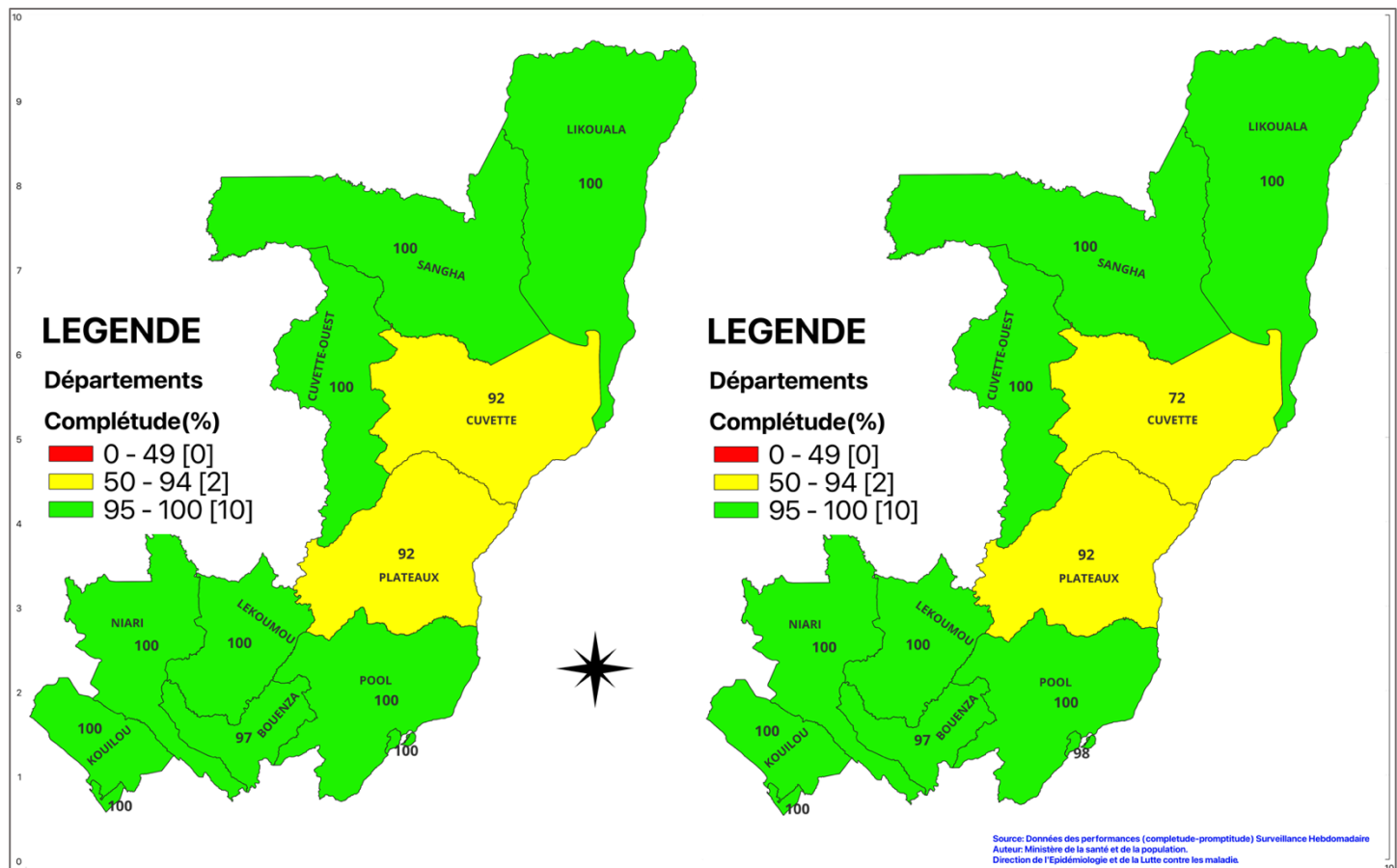


Figure 1 : Complétude et promptitude des rapports de la 1^{ère} à la 10^{ème} semaine épidémiologique, 2024.



Source: Données des performances (complétude-promptitude) Surveillance Hebdomadaire
Auteur: Ministère de la santé et de la population, Direction de l'Epidémiologie et de la Lutte contre les maladies

Figure 2: Complétude et Promptitude des rapports EWARS à la 10^{ème} semaine épidémiologique, 2024.

Tableau I : Répartition des taux de complétude et de promptitude (EWARS) par départements et districts sanitaires, S10, 2024.

LOCALITE	AS transmis	AS transmis à temps	AS cible	Complétude (%)	Promptitude (%)
République du Congo	406	397	415	98	96
NIARI	51	51	51	100	100
Mayoko	4	4	4	100	100
Kimongo	9	9	9	100	100
Dolisie	18	18	18	100	100
Mossendjo	8	8	8	100	100
Kibangou	12	12	12	100	100
PLATEAUX	33	33	37	89	89
Abala-Allémbé	9	9	9	100	100
Djambala-Lékana-Mbon	7	7	8	88	88
Ngo-Mpouya	3	3	4	75	75
Gambona	14	14	16	88	88
LEKOUMOU	24	24	24	100	100
Sibiti	16	16	16	100	100
Zanaga	8	8	8	100	100
BOUENZA	31	23	31	100	74
Madingou	8	8	8	100	100
Mouyondzi	7	7	7	100	100
Loudima	5	5	5	100	100
Loutete	4	3	4	100	75
Nkayi	7	0	7	100	0
POOL	59	58	59	100	98
Kintélé	5	4	5	100	80
Ignié-Ngabé	12	12	12	100	100
Kindamba	8	8	8	100	100
Boko	9	9	9	100	100
Mindouli	9	9	9	100	100
Goma Tsé Tsé	11	11	11	100	100
Kinkala	5	5	5	100	100
CUVETTE	23	23	25	92	92
Oyo-Alima	9	9	9	100	100
Owando	9	9	9	100	100
Mossaka Loukolela	5	5	7	71	71
KOUILOU	26	26	26	100	100
Mvouti-Kakamoéka	10	10	10	100	100
Madingo-Kayes Nzambi	6	6	6	100	100
Hinda-Loango	10	10	10	100	100

Tableau I (suite) : Répartition des taux de complétude et de promptitude par départements et districts sanitaires, S10, 2024.

LOCALITE	AS transmis	AS transmis à temps	AS cible	Complétude (%)	Promptitude (%)
SANGHA	9	9	10	90	90
Sembé-Souanké	3	3	3	100	100
Ouessou	6	6	7	86	86
CUVETTE OUEST	17	17	18	94	94
Ewo	11	11	11	100	100
Etoumbi	6	6	7	86	86
POINTE NOIRE	59	59	59	100	100
Tie-Tie	17	17	17	100	100
Mongo Poukou	4	4	4	100	100
Mvoumvou	6	6	6	100	100
Lumumba	7	7	7	100	100
Loandjili	6	6	6	100	100
Tchiamba Nzassi	7	7	7	100	100
Ngoyo	12	12	12	100	100
BRAZZAVILLE	63	63	64	98	98
Poto-Poto	5	5	5	100	100
Moungali	8	8	8	100	100
Ouenze	10	10	10	100	100
Bacongo	4	4	4	100	100
Talangai	4	4	4	100	100
Djiri	7	7	8	88	88
Madibou	8	8	8	100	100
Mfilou	6	6	6	100	100
Ile Mbamou	4	4	4	100	100
Makelekele	7	7	7	100	100
LIKOUALA	11	11	11	100	100
Impfondo	7	7	7	100	100
Enyellé-Bétou	4	4	4	100	100
République du Congo	406	397	415	98	95



III. Distribution par départements des cas (suspects) et décès de maladies à potentiel épidémique (MPE) au cours de la 10^{ème} semaine épidémiologique de l'année 2024 au Congo.

Pour les 18 maladies sous surveillance, il a été notifié à la 10^{ème} semaine épidémiologique, au moins 1 cas présumé pour les maladies suivantes : Rougeole, Shigellose, PFA, Paludisme, Fièvre jaune, Mpox et de Grippe. Le tableau 1 ci-dessous résume la situation de ces maladies par département.

Tableau II : Distribution des cas et décès de MPE par département au cours de la Semaine 10 au Congo, 2024.

Départements	Rougeole		Shigellose		PFA		Paludisme			Fièvre jaune		Mpox		Grippe	
	Cs	D	Cs	D	Cs	D	Cs	D	C*	Cs	D	Cs	D	Cs	D
Bouenza	0	0	0	0	0	0	788	4	244	0	0	0	0	106	0
Brazzaville	4	0	0	0	0	0	6 012	0	1 343	1	0	1	0	1 781	0
Cuvette	2	0	0	0	0	0	501	0	150	1	0	6	0	83	0
Cuvette Ouest	2	0	0	0	0	0	188	0	53	0	0	1	0	54	0
Kouilou	0	0	0	0	0	0	435	0	0	0	0	0	0	76	0
Lékoumou	0	0	0	0	0	0	177	0	0	1	0	0	0	27	0
Likouala	8	0	0	0	0	0	301	0	0	0	0	0	0	84	0
Niari	0	0	2	0	2	0	765	0	11	1	0	0	0	47	0
Plateaux	0	0	0	0	0	0	445	0	0	0	0	0	0	28	0
Pointe Noire	2	0	0	0	0	0	3 067	0	0	7	0	0	0	622	0
Pool	0	0	0	0	0	0	751	0	426	0	0	0	0	123	0
Sangha	1	0	3	0	0	0	440	0	32	0	0	0	0	93	0
Congo s10	19	0	5	0	2	0	13 870	4	2 259	11	0	8	0	3 124	0
Congo (s1-s10)	112	2	34	0	30	0	141 176	63	0	103	0	35	0	34 445	0

*Cas confirmés.

III.1. Distribution des maladies à potentiel épidémique (MPE) au cours de la 10^{ème} semaine épidémiologique, 2024, Congo.

Tableau III : Répartition des cas et décès des 18 Maladies à potentiel épidémique au cours de la S10, 2024.

MPE	Cas suspects	Cas confirmés	Décès	Tx létalité (%)
Tétanos Maternel Néonatal	0	-	-	-
Shigellose	5	0	0	0,0
Rougeole	19	9	0	0,0
Rage	0	-	-	-
Peste	0	-	-	-
PFA	2	0	0	0,0
Paludisme	13 870	2 259	4	0,2
MV Zika	0	-	-	-
MV Ebola	0	-	-	-
Mpox	8	0	0	0,0
Méningite	0	-	-	-
Grippe	3 124	0	0	0,0
Fièvre vallée du rift	0	-	-	-
Fièvre Jaune	11	0	0	0,0
Dengue	0	-	-	-
Covid-19	0	-	-	-
Cholera	0	-	-	-
Chikungunya	0	-	-	-

Tableau IV : Répartition des cas et décès des 18 maladies à potentiel épidémique de la S1 à la S10, 2024.

MPE	Cas suspects	Confirmés	Décès	Létalité (%)
Tétanos Maternel Néonatal	3	0	0	0,0
Shigellose	34	0	0	0,0
Rougeole	112	28	2	7,1
Rage	0	-	-	-
Peste	0	-	-	-
Paralyse Flasque Aigue	30	0	0	0,0
Paludisme	141 176	3 978	63	2,8
MVZ	0	-	-	-
MVE	0	-	-	-
Mpox	35	19	0	0,0
Méningite	0	-	-	-
Grippe	34 445	0	0	0,0
Fièvre vallée du rift	0	-	-	-
Fièvre jaune	103	0	0	0,0
Dengue	0	-	-	-
Covid-19	2	0	0	0,0
Choléra	0	-	-	-
Chikungunya	0	-	-	-

III.2. Évolution cas de Paludisme et de la Grippe de la 1^{ère} à la 10^{ème} semaines épidémiologiques au Congo en

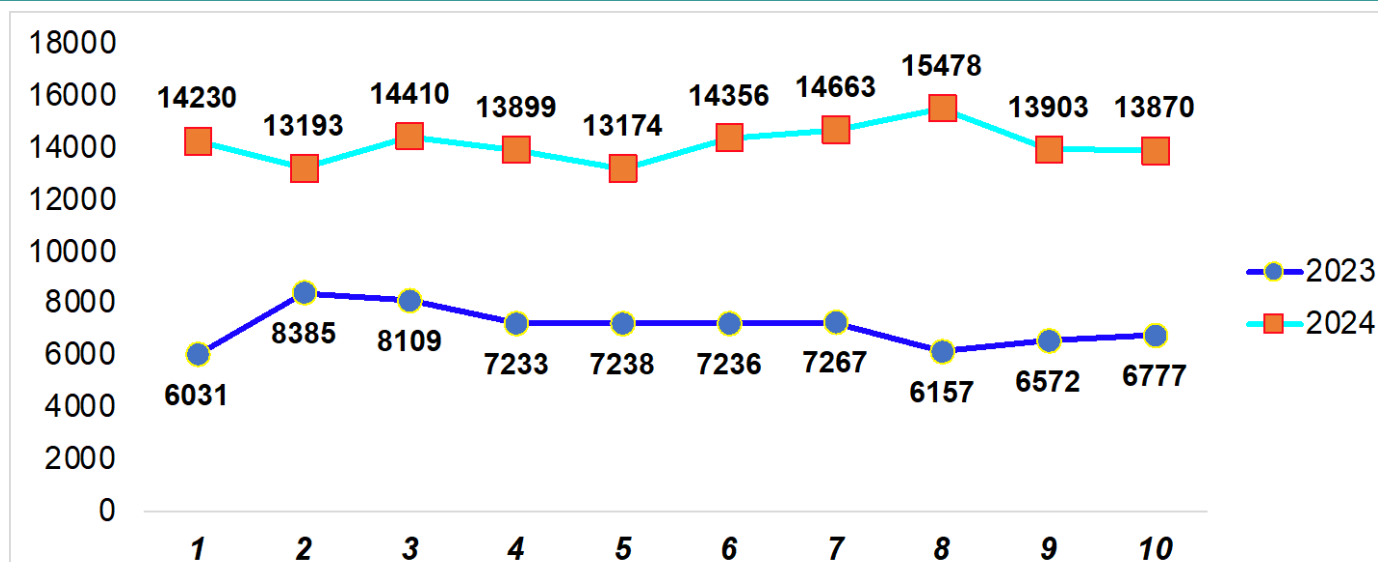


Figure 4 : Évolution des cas de paludisme de la 1^{ère} à la 10^{ème} semaine épidémiologique en 2024 au Congo.

Les cas de paludismes de la S10 de l'année en cours sont supérieurs à ceux de l'année 2023 à la même semaine épidémiologique, soit une augmentation de **7 093 cas**.

IV. Analyses des seuils épidémiques sur la base des données recueillies

Les seuils atteints au cas par cas :

Les seuils d'alerte ont été atteints pour les maladies suivantes :

Districts Sanitaires	Alertes				
	Fièvre Jaune	Mpox	PFA	Rougeole	Shigellose
Dolisie	1	0	0	0	2
Etoumbi	0	1	0	2	0
Kibangou	0	0	2	0	0
Loandjili	1	0	0	0	0
Lumumba	2	0	0	0	0
Makelekele	0	0	0	1	0
Mfilou	1	0	0	0	0
Mongo Poukou	3	0	0	1	0
Moungali	0	1	0	0	0
Ouessou	0	0	0	0	3
Oyo-alima	1	6	0	1	0
Poto- Poto	0	0	0	2	0
Sibiti	1	0	0	0	0
Talangai	0	0	0	1	0
Tié- Tié	1	0	0	0	0

V. Laboratoire

Au cours de la semaine épidémiologique 10,

- **15** échantillons Mpox se sont révélés positifs dans les districts sanitaires de la Cuvette (12), Pointe-Noire (1) et de la Likouala (2).
- **9** échantillons de rougeole se sont révélés positifs dans les DS d'Impfondo (7), Mongo-Poukou (1) et Sembe-Souanke-Mokeko (1).

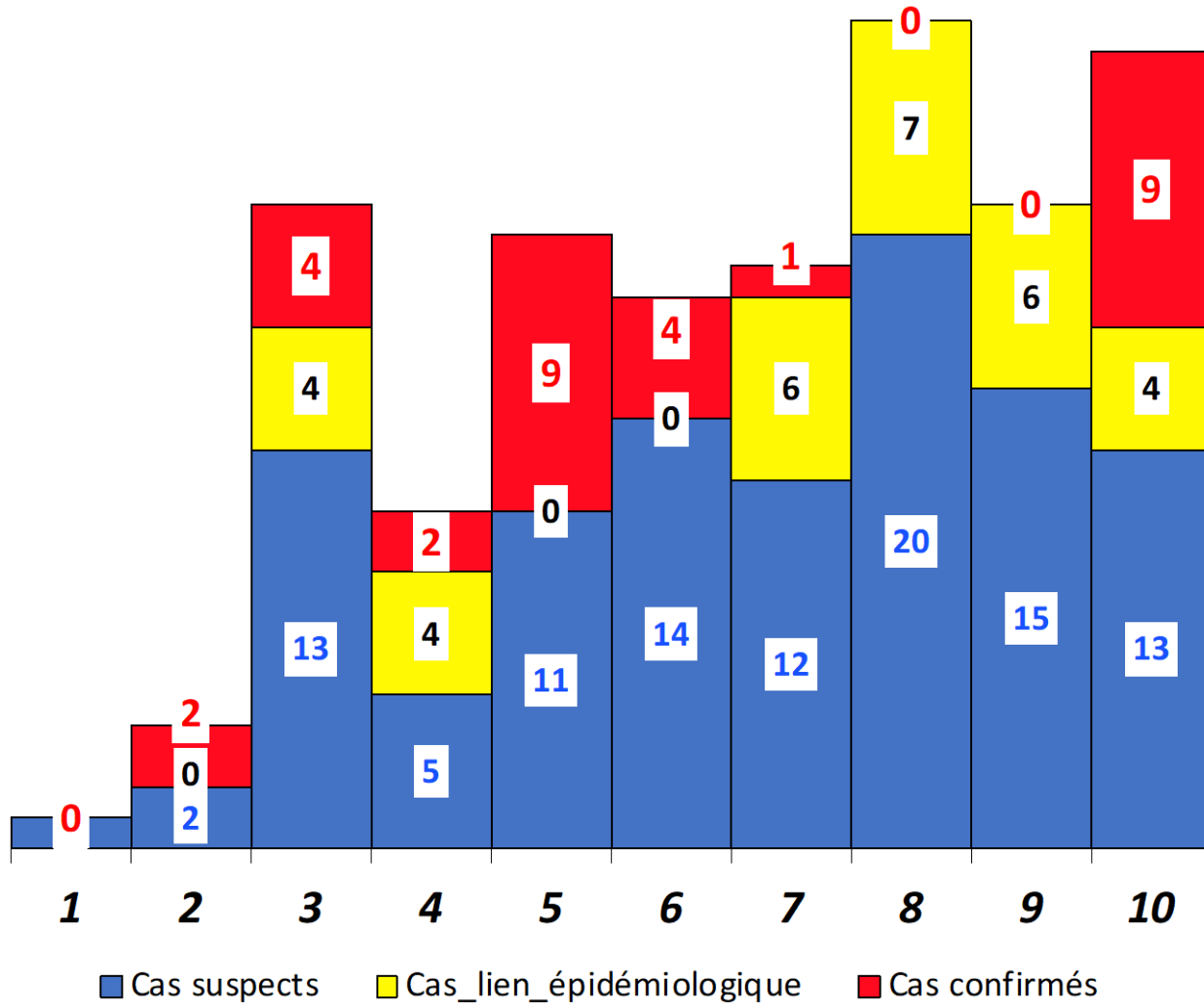
Comme présenté dans le tableau ci-après :

Tableau V : Tableau récapitulatif des résultats des échantillons des cas suspects de MPE au Laboratoire, S10 au Congo.

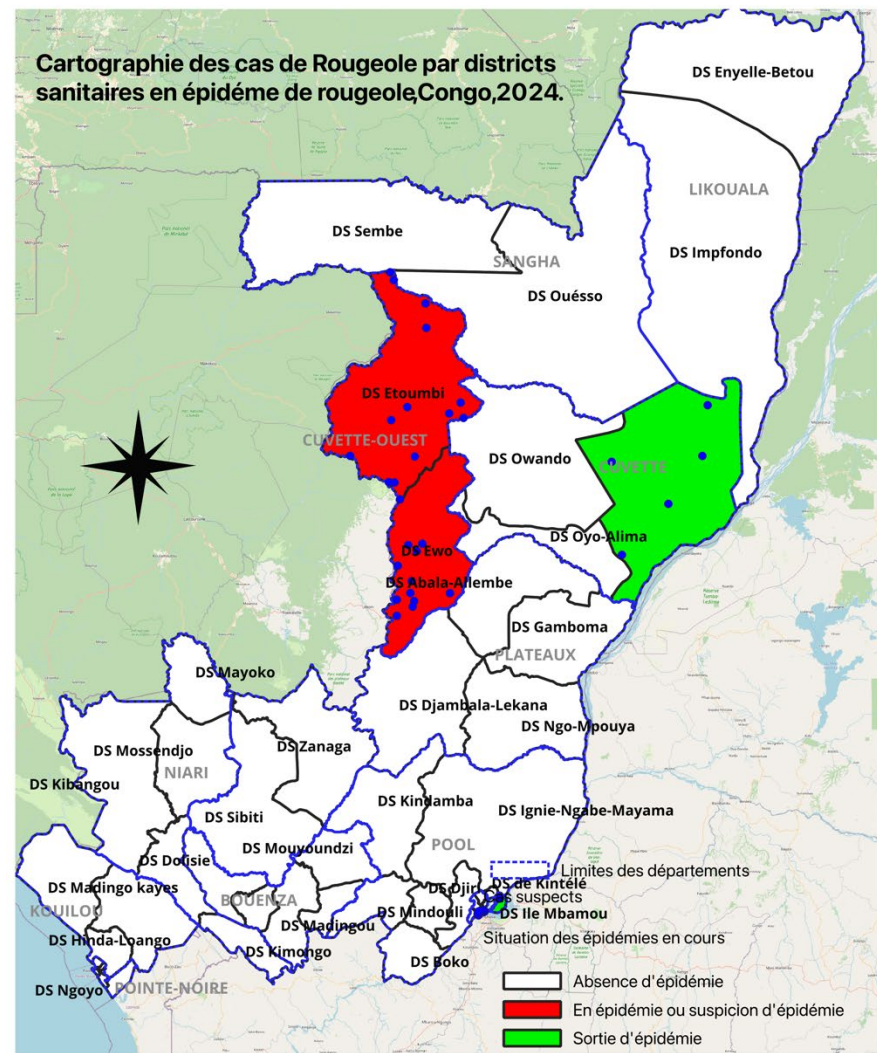
MPE	S10			S1 S10		
	Échantillons reçus au LNISP	Échantillons analysés	Échantillons testés positifs	Échantillons reçus au LNISP	Échantillons analysés	Échantillons testés positifs
Rougeole	13	13	9	71	68	28
Fièvre-jaune	13	12	0	111	103	4
Mpox	25	25	15	44	44	19

VI. Situation des épidémies

Epidémie de Rougeole



Cartographie des cas de Rougeole par districts sanitaires en épidémie de rougeole, Congo, 2024.



DS de Brazzaville en épidémie

Département de Brazzaville

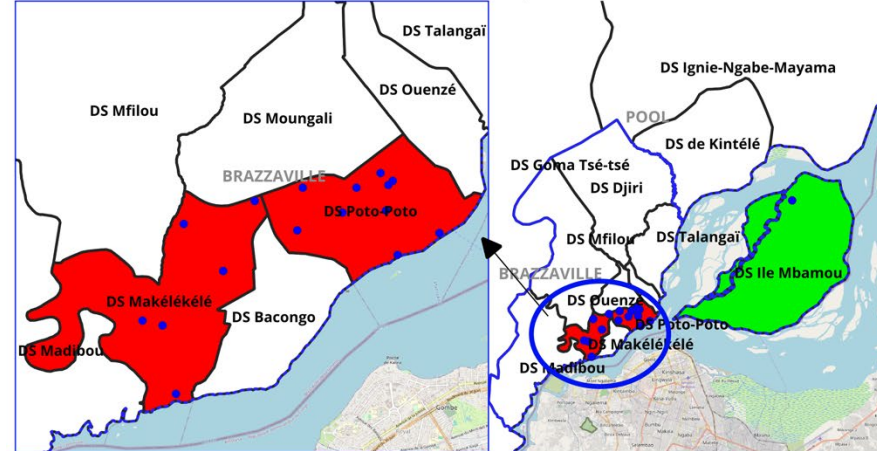


Figure 6 : Répartition par semaines épidémiologiques des cas confirmés de rougeole (Laboratoire et liens épidémiologiques) au Congo, à la S10 au Congo, 2024.

Au total, 4 DS sont en épidémie confirmé de rougeole : **Etoumbi, Ewo, Poto-Poto et Makélékélé.**

L'organisation d'une riposte est en cours dans le DS d'Ewo dans les aires de santé touchées.

VI.2. Situation de surveillance épidémiologique du Mpox au Congo.

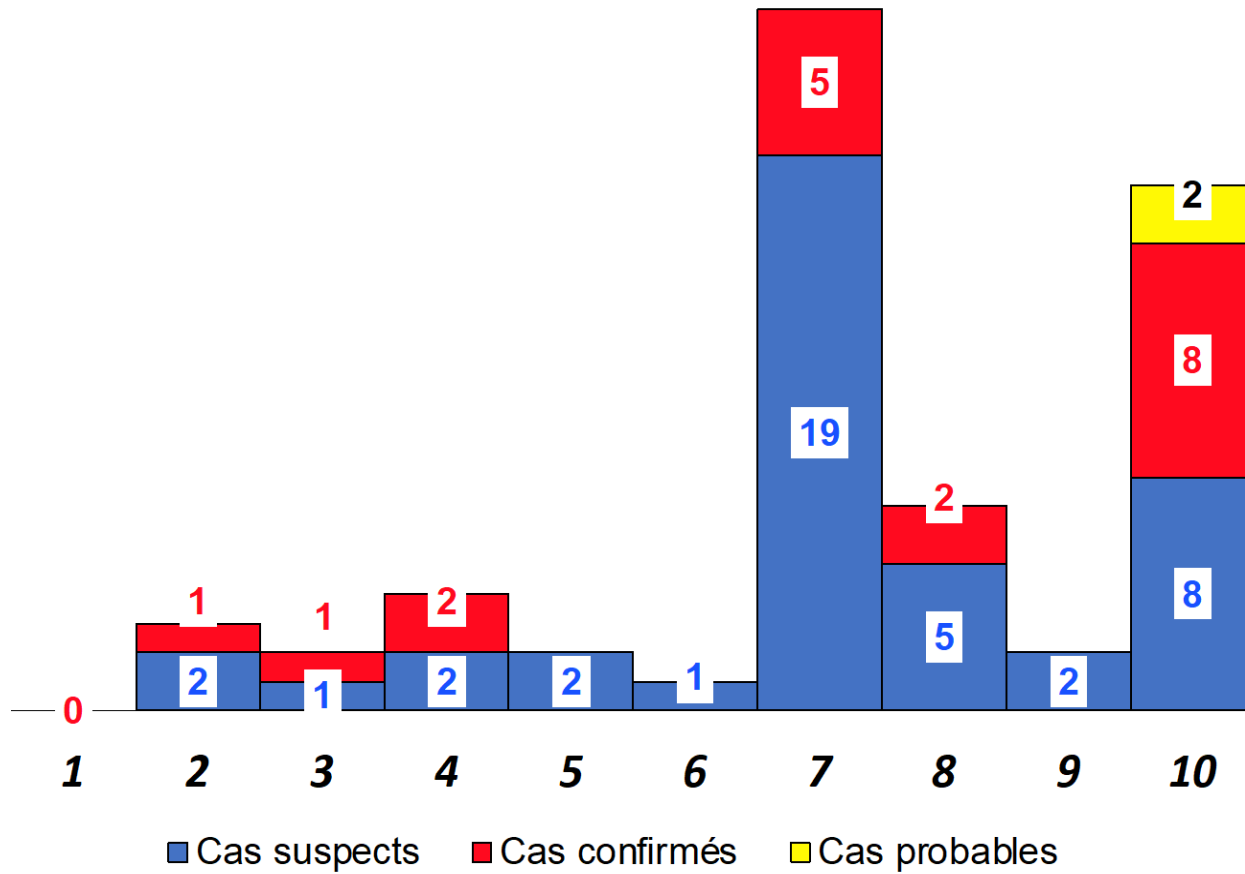
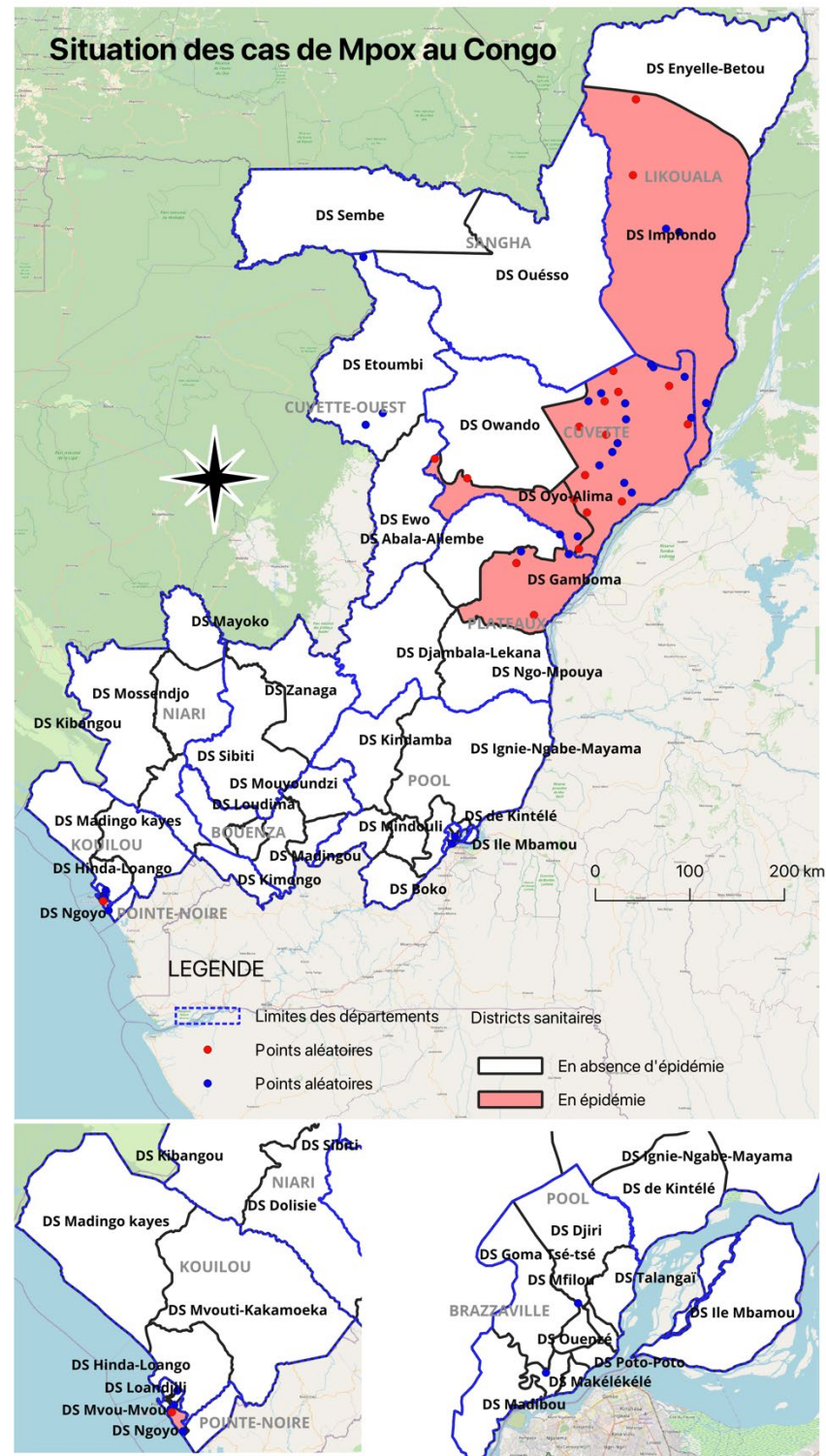


Figure 8 : Répartition des cas (suspects, probables et confirmés) de Mpox à la semaine épidémiologique 10, Congo, 2024.

Cinq (5) Districts sanitaires sont en épidémie de Mpox depuis le début de l'année 2024. Le DS de Mossaka-Loukoléla est l'épicentre de l'épidémie avec 12 cas Mpox confirmés.

Bulletin épidémiologique hebdomadaire SIMR Congo, S10-2024



VI.3. Situation de la surveillance de la Fièvre-jaune au Congo.

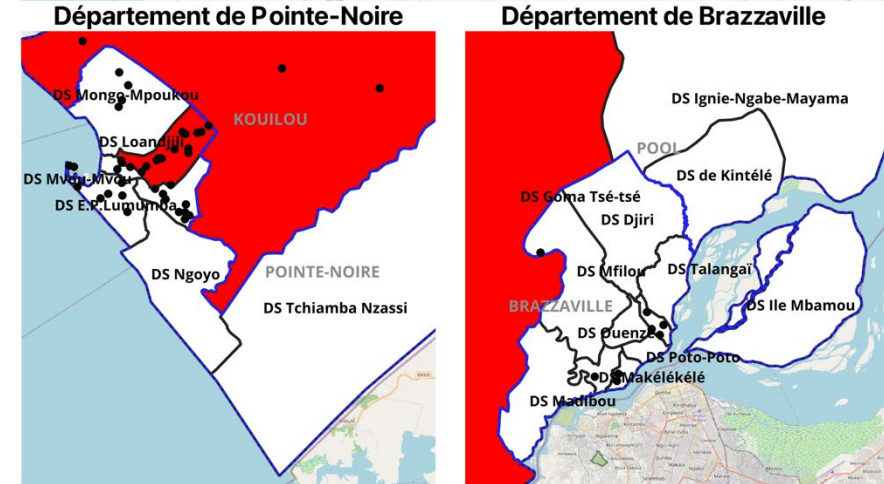
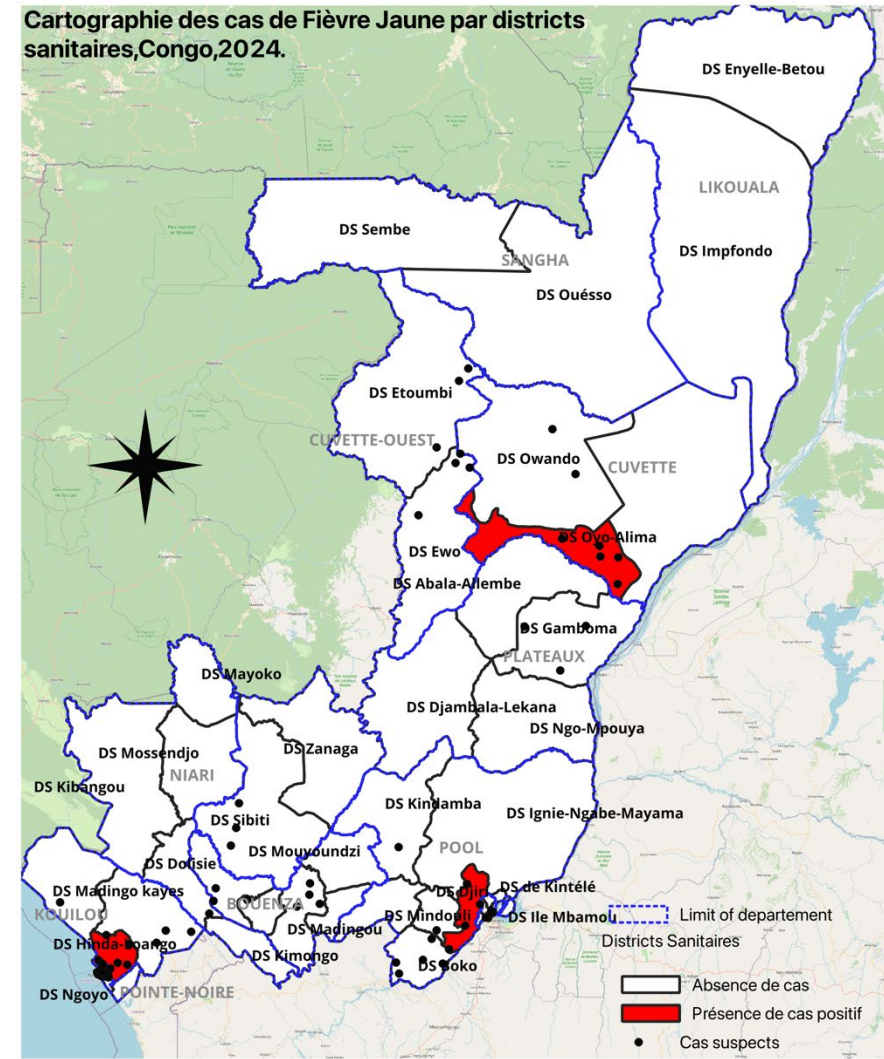
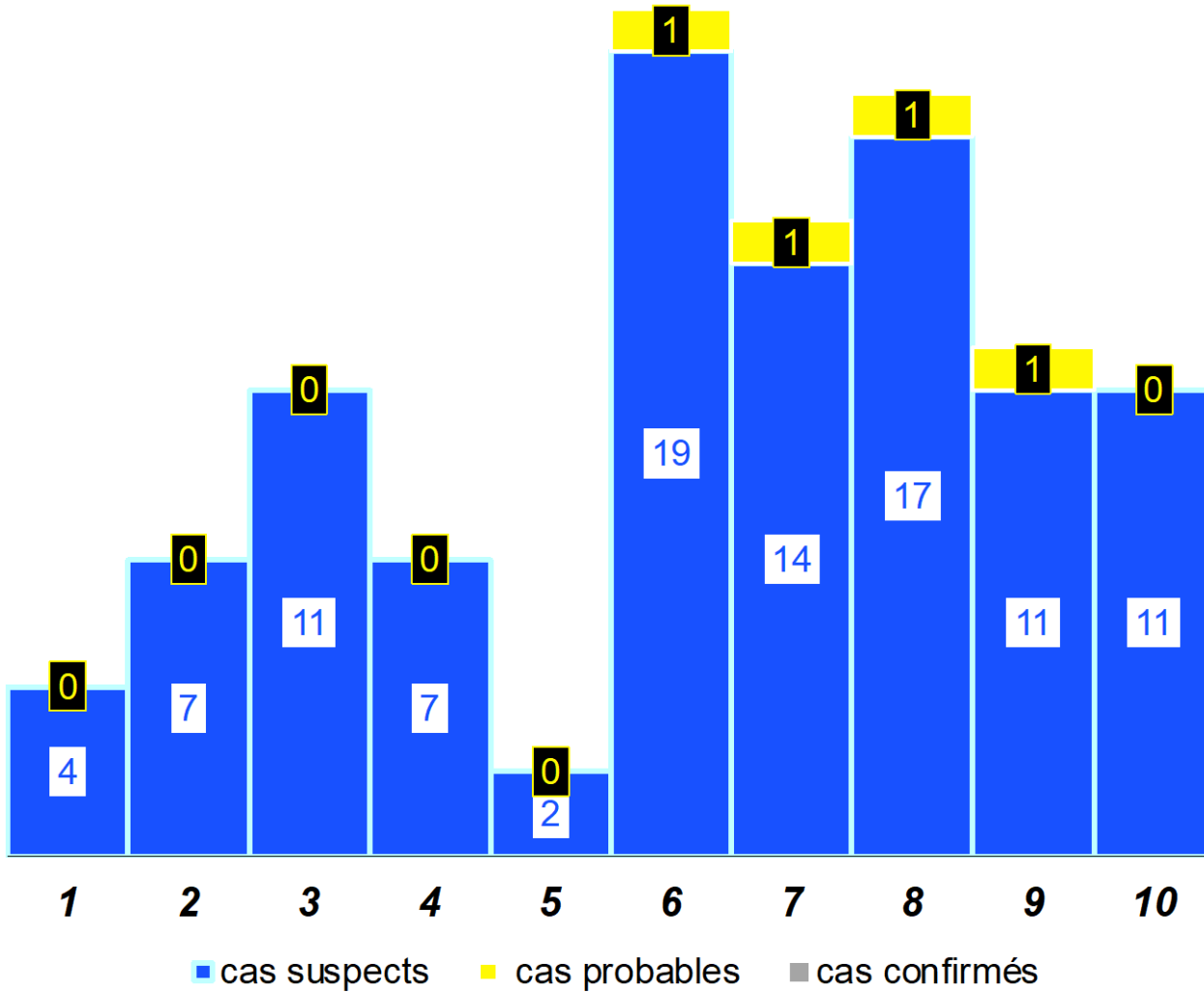


Figure 10: Répartition des cas (suspects, probables et confirmés) de fièvre-jaune à la semaine épidémiologique 9, Congo 2024.

VII. Évènements sous surveillance au Congo

Aucune alerte n'a été notifiée sur la plateforme EWARS en lien avec la surveillance basée sur les évènements.

- **Epidemic Intelligence from Open Sources (EIOS)**

tableau VI : Tableau des résultats de la recherche de la surveillance des médias, S10 au Congo.

Tableau	Nombre de résultats	Nombre de résultats d'articles intéressants	Catégories	Sujets
Direction de l'épidémiologie et de la Lutte contre les Maladies	342	0	Aucun	<u>RAS</u>

- **Morsures de chiens & accidents de la voie publique :**

A la semaine 10, 26 morsures de chiens et 68 AVP, comme présenté dans le tableau VII ci-après.

Tableau VII : Répartition des cas et décès de morsures de chiens et d'AVP à la 10^{ème} semaine épidémiologique, Congo, 2024.

Départements	Morsures de chiens		Accidents de la voie publique	
	C	D	C	D
Bouenza	1	0	3	0
Brazzaville	1	0	39	0
Cuvette	5	0	0	0
Cuvette Ouest	1	0	2	0
Kouilou	0	0	1	0
Lékoumou	0	0	0	0
Likouala	1	0	6	0
Niari	0	0	0	0
Plateaux	0	0	2	0
Pointe Noire	17	0	0	0
Pool	0	0	15	0
Sangha	0	0	0	0
Congo s10	26	0	68	0
Congo : S1- S10	227	0	612	6

La plupart d'AVP sont pris en charge, cependant leurs causes ne sont pas documentées dans les registres de consultation.

Les morsures de chiens sont pour la plupart causées par des chiens domestiques non vaccinés et errants difficiles à capturer. La prise en charge des cas se fait au niveau des secteurs opérationnels des départements.

● **Décès sous surveillance**

A la Semaine 10, **12** décès sous surveillance ont été notifiés et répartis selon le tableau VIII ci-après :

Tableau VIII : Répartition des décès sous surveillance à la 10^{ème} semaine épidémiologique, Congo, 2024.

Départements	Décès maternels	Décès néonataux	Décès post néonataux	Décès post infantiles
Bouenza	0	0	1	1
Brazzaville	1	1	0	1
Cuvette	0	2	0	0
Cuvette ouest	0	0	0	0
Kouilou	2	0	0	1
Lékoumou	0	0	0	0
Likouala	0	1	0	0
Niari	0	0	0	1
Plateaux	0	0	0	0
Pointe noire	0	0	0	0
Pool	0	0	0	0
Sangha	0	0	0	0
Congo S10	3	4	1	4
Congo (s1-S10)	11	32	19	34

Pour les décès maternels notifiés, les audits sont planifiés au niveau chaque département.

VIII. Interprétation de la situation générale de la semaine et Recommandations

Les données publiées dans ce bulletin sont celles transmises en temps réel par les formations sanitaires à travers la plateforme EWARS. Au cours de cette semaine, nous n'avons pas reçu de données par vacation.

A la 10^{ème} semaine épidémiologique, les indicateurs se sont considérablement améliorés dans plusieurs départements du pays. Dix départements sur 12, soit 83,3%, ont atteint une complétude d'au moins **95%**. Globalement, la complétude avoisine 100% (98%) et la promptitude de 96%.

Toutes nos félicitations aux acteurs départementaux, des districts sanitaires et des formations sanitaires, pour des efforts considérables dans l'amélioration des indicateurs.

Nous interpellons les acteurs des départements des Plateaux, de la Cuvette, de la Sangha et de la Cuvette Ouest, sur l'impérieuse nécessité de la remontée des données de surveillance sur EWARS ou par Vacation par toutes les formations sanitaires.

Après analyse des données de surveillance épidémiologique de la semaine 10, la DELM recommande aux directions départementales des soins et services de santé de :

- Relancer systématiquement les formations sanitaires qui ne soumettent pas les données (ou en retard), afin d'améliorer les niveaux de complétude et de promptitude sur EWARS y compris par vacation ;
- Investiguer autour de toutes les situations pour lesquelles les seuils d'alerte ont été atteints ;
- Organiser les prélèvements et les acheminer au LNSP en vue de la confirmation biologique ;
- Échanger avec les directions départementales de santé animale en vue d'établir un plan conjoint d'investigation autour des cas de morsures de chiens ;
- Veiller à ce qu'au niveau de chaque département, les hôpitaux transmettent de façon hebdomadaire, les données sur les décès sous surveillance.

Ce Bulletin hebdomadaire, édité par la Direction de l'Épidémiologie et de la Lutte contre la Maladie (DELM), tient lieu de support de retro-information aux formations sanitaires sources de données, aux décideurs et aux utilisateurs des données pour la prise des décisions. Les données publiées dans ce bulletin sont des informations hebdomadaires collectées auprès des formations sanitaires à travers la plateforme EWARS et compilées par la DELM. Vos remarques et suggestions seront toujours les bienvenues pour l'amélioration de son contenu. Ces données sont susceptibles d'évoluer après vérification et mise à jour. Enfin, il vous présente un zoom de la situation nationale.

Contacts : kankou.jeanmedard12@gmail.com ; markusng97@gmail.com ; youssgnek@gmail.com ; kinguyroger3@gmail.com ; alephduce@gmail.com.